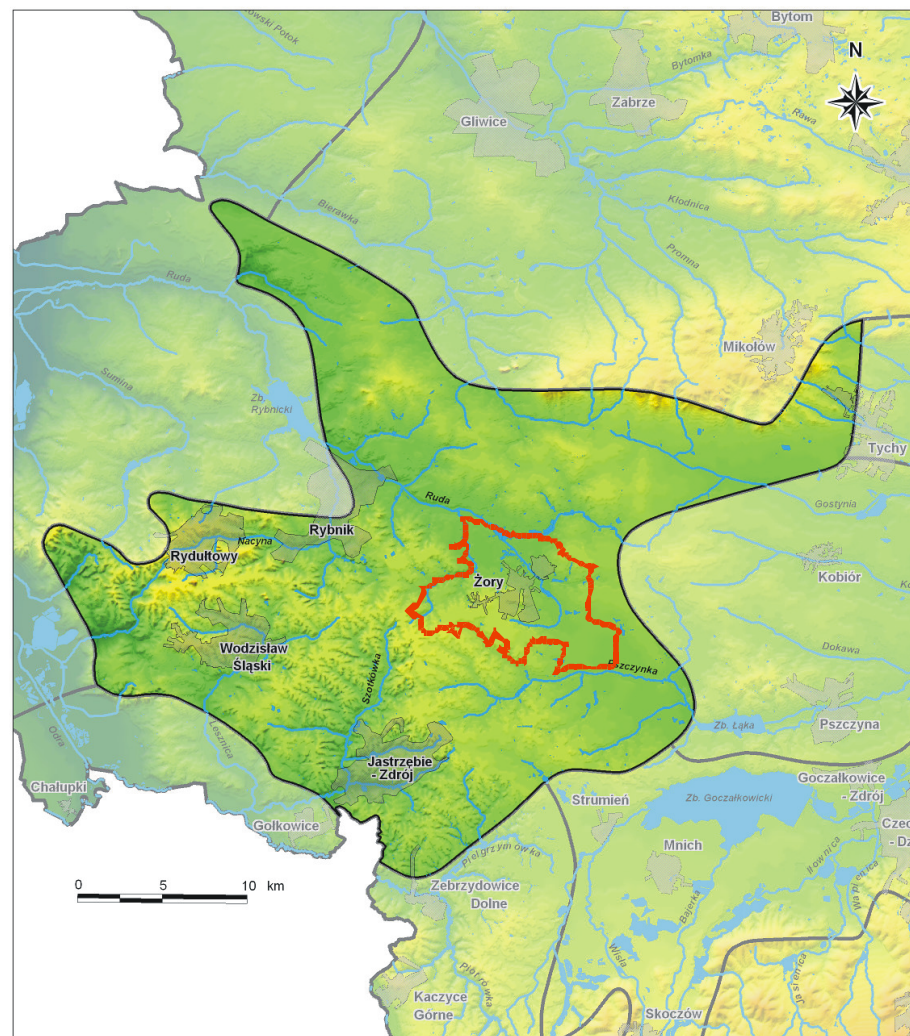


1. POŁOŻENIE GMINY ŻORY. PODSTAWOWE DANE GEOGRAFICZNE

Miasto i gmina Żory (na prawach powiatu) w południowo-zachodniej części obecnego województwa śląskiego, przy czym centrum opisywanego terytorium wyznaczają współrzędne geograficzne: długość - 50° 03' [N](#), szerokość - 18° 42' [E](#). Od północy Żory sąsiadują z miastami i gminami Orzesze oraz Czerwionką-Leszczynami od wschodu z gminą Suszec, od południa z gminą Pawłowice, miastem Jastrzębie-Zdrój, od zachodu z gminą Świerklany oraz miastem i gminą Rybnik. Posiadając powierzchnię około 64,6 km² (powyżej średniej w skali województwa) gmina charakteryzuje się nieregularnym zarysem, wyznaczonym krętymi granicami. Jej terytorium rozciąga się równoleżnikowo na dystansie niespełna około 12,5 km, zaś południkowo nieco ponad około 9 km (ryc. 1).

Pod względem geograficznym obszar gminy zawiera się w południowo-zachodniej części Płaskowyżu Rybnickiego, stanowiącego fragment Wyżyny Śląskiej (Kondracki 1998) – ryc. 1.



Ryc. 1. Usytuowanie gminy Żory w obrębie Płaskowyżu Rybnickiego

Wspomniany Płaskowyż budują skały karbonu, nakryte osadowymi utworami miocenu. Na stropie ostatnich z wymienionych zalegają pokrywy wodno-glacialne głównie zlodowacenia Sanu (ok. 700-400 tys. lat temu), w postaci żwirów i piasków czwartorzędowych o niewielkiej miąższości (rzędu 2-10 m; Ci-mała 1994, s. 14), ponadto gliny. Na sporej pości Płaskowyżu występują również eoliczne utwory lessopodobne, podobnie datowane, choć nie wyklucza się, iż częściowo też młodsze - z doby vistulianu (ok. 120-10 tys. lat temu). W porównaniu z właściwymi lessami, strefy podkarpackiej lub znajdującymi się na nieodległym Płaskowyżu Głubczyckim, posiadają one istotnie mniejszą zawartość węgla wapnia.

Pod względem morfologicznym cały opisywany obszar posiada powierzchnię falistą, z wyniesieniami rzędu do około 286 m n.p.m. w Rogoźnej (niektóre z ich wierzchołków są płaskie), będącymi fragmentami wydźwigniętej powierzchni zrównania. Centrum gminy jest związane generalnie z pradoliną i doliną rzeki Ruda, otoczonej terasami i wyniesieniami. Ich stoki są najczęściej strome, niekiedy porożcinane (parowami, wądołami), niekiedy z grzędami opadającymi do stref niżej położonych. Obecne są tu również suche doliny, a także związane z istniejącymi ciekami wodnymi (deniwelacje sięgają rzędu około 20-30 m). Obecnie cały teren jest przekształcony antropogenicznie, miejscami silnie, co można wiązać zwłaszcza z działalnością kopalnianą i wydobywaniem węgla kamiennego.

Oś hydrograficzną terenu stanowi rzeka Ruda – prawobrzeżny dopływ Odry, łącznej długości około 50 km (w granicach gminy ok. 10 km). Źródła wspomnianej rzeki znajduje się w południowej części [Żor](#) (dzielnice Baranowice, Osiny), również położonej na wschód od Żor Rudziczce, mniej więcej na wysokości około 240 m n.p.m. Na różnych fragmentach jej przebiegu uchodzą do niej – w granicach gminy - liczne, bezimiennie ciekami; niektóre z nich przepływają przez małe zbiorniki i oczka wodne. Wody Rudy ze względu na zanieczyszczenia zaliczane są do pozaklasowych.

Południowa granica gminy w części opiera się na lewobrzeżu Pszczyńki, lewobrzeżnym dopływie Wisły; z jej dorzeczem związanych jest kilka bezimiennych cieków, przecinających południowe peryferie morskiej gminy.

W wielu rejonach obecnego terytorium gminy występują wody pokrywowe, w typie jezior i stawów. Wydaje się, iż są one pochodzenia antropogenicznego; ich powstanie przypuszczalnie łączy się ze średniowieczną gospodarką stawowo-hodowlaną (cystersów z pobliskich Rud koło Raciborza?, z pewnością mieszkańców i właścicieli Żor oraz dawnych wsi-dzisiaj dzielnic), istnieniem w czasach nowożytnych młynów wodnych, a także nowożytnym i współczesnym przemysłem. Nie ulega przy tym wątpliwości, iż stosunki hydrograficzne na całym obszarze są obecnie silnie zmienione wskutek działalności człowieka (głównie wskutek kopalnictwa i melioracji); pierwotnie dolina Rudy była zapewne silnie zabagniona i zatorfiona, co nie sprzyjało osadnictwu człowieka.

Pod względem glebowym pokrywy omawianego terytorium wykazują małe zróżnicowanie. Występują tu zwłaszcza szare gleby tzw. leśne (płowe) typu lessivé, napiaskowe (w tym bielice i bielicowane), w dolinach rzecznych natomiast hydrolubne pedony pochodzenia aluwialnego i organicznego (bagienne, murszowe). Nie brak torfowisk tzw. niskich (w dolinach różnych cieków, również Rudy) z charakterystyczną roślinnością trawiastą (np. wełnianka szerokolistna, turzyce, sitowie, oczeret pałkowy). Większość pokryw glebowych jest obecnie antropogenicznie zdegradowana (występują tu też połączenia pokryw atypowych, tzw. antroposoli) lub silnie zanieczyszczona. Mimo tego około 50% połaci gminy użytkowanych jest rolniczo (Krawczyk 1983, s. 18).

Centrum gminy okala otulina zielonych stref leśnych (około 25% połaci gminy). Od północnego wschodu i północy są to m.in. Lasy Dębina i Gichta, od zachodu kompleksy należących do Rybnika Lasów: Czarnego, Gorylowiec, Starok, Goik, też położonych w gminie Lasów Rajszcok, Statki, Klajok, natomiast od południa i południowego wschodu są to Lasy Dębina i Osiniok (ten w granicach gminy), a także rozległy Las Baraniok. Generalnie ich drzewostan jest mieszany, lokalnie z przewagą borowej sosny (ponadto: świerk, dąb, brzoza, buk, czeremcha). Pod względem wiekowym są one młode, z nielicznymi okazami (ok. 80 sztuk) uznanymi za tzw. pomniki przyrody, zwłaszcza dębami (np. okaz zwany *Maryjnym* w Lesie Dębina), lipami i grabami (Krawczyk 1993, s. 18). Ogół stref leśnych posiada pochodzenie antropogeniczne (wtórne nasadzenia stref wyrębów gatunkami szybko rosnącymi, w atypowych siedliskach), zaś związana z nimi fauna jest nieliczna i mało zróżnicowana, pozbawiona odmian łownych. Obecne w różnych fragmentach terenu (zwłaszcza dolinnych i podstokowych) łąki charakteryzują się obecnością niemal wyłącznie roślin synantropijnych (tzw. „związanych” z człowiekiem).

Pod względem klimatycznym obszar gminy jest objęty oddziaływaniami strefy środkowoeuropejskiej, kształtowanej również cyrkulacjami południowymi z bliskiej Bramy Morawskiej (obniżenia tektonicznego pomiędzy Sudetami i Karpatami z doliną Odry) oraz zachodnimi – atlantyckimi. Przy średnich temperaturach wieloletnich rzędu -3° C (styczeń) do +17,1° C (lipiec), rocznych opadach oscylujących nieco ponad 800 mm, średnim okresie wegetacji wynoszącym 211 dni w roku (Cimała 1994, s. 15-16) opisywany region charakteryzuje się dobrymi warunkami z punktu widzenia współczesnej agrotechniki. Prawdopodobnie nie inaczej było w starszych fazach holocenu (pradziejach doby gospodarki rolno-hodowlanej).

Współczesny krajobraz - kulturowy obejmuje obecnie liczne strefy zagospodarowane dla celów bytowych (mieszkalne) lub gospodarczych (obiekty przemysłowe wraz z infrastrukturą i zapleczem, składowiskami, np. związane z b. KWK „Żory”, „Fadom” S.A. – zrestrukturyzowanej dawnej fabryki domów, ZTS „Krywałd-Erg” – fabryka tworzyw sztucznych; ponadto drogi, linie kolejowe itd.).

Pod względem gospodarczym opisywaną gminę można dzisiaj zaliczać się do wiejsko-produkcyjnych, choć do niedawna podstawowym źródłem utrzymania mieszkańców była praca w miejscowych zakładach pracy (w tym KWK „Żory”, zlikwidowanej przed kilku laty) i sąsiadujących kopalniach (Jastrzębie, Rybnik, Wodzisław). Wg aktualnych podziałów w obrębie gminy wyróżnia się 15 dzielnic: Śródmieście, Pawlikowskiego, Zachód, Kleszczówka, Powstańców Śląskich, 700-lecia Żor, Korfantego, Księcia Władysława, Sikorskiego, Rój, Rogoźna, Baranowice, Osiny, Rowień – Folwarki i Kleszczów.

2. PODSTAWOWE DANE HISTORYCZNE I TOPONOMASTYCZNE

Obszar dzisiejszych Żor, woj. śląskie już w czasach pierwszych Piastów należał do państwa polskiego i wchodził w skład księstwa raciborskiego oraz opolskiego (raciborsko-opolskiego). Pierwsza powstała tu parafia (pod wezwaniem Najświętszej Marii Panny)¹ była związana z biskupstwem wrocławskim (Cimała 1994, s. 32). W czasach kryzysu monarchii polskiej piastowskiej opisywany teren przechodził podobnie jak cały Śląsk – z rąk polskich do czeskich. Co najmniej jednak od XII/XIII w. tereny te znalazły się ponownie w gestii książąt raciborskich, do których należał też pobliski Rybnik, Wodzisław i Mszana (Panic 1992, s. 15-117).

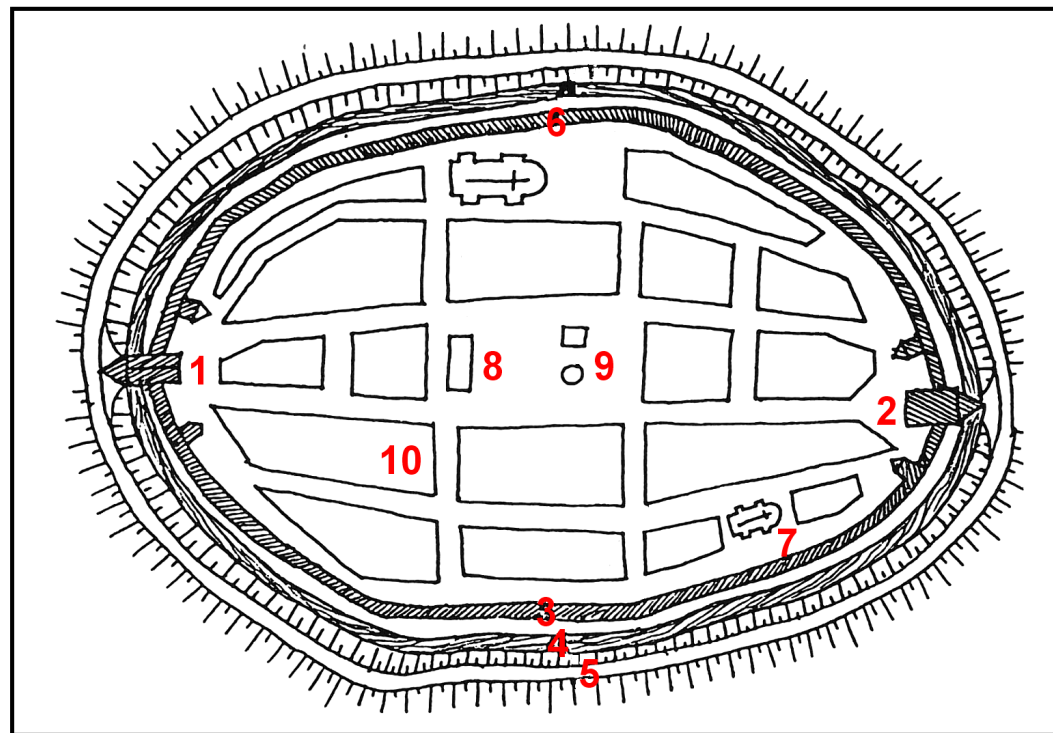
Historycy-badacze źródeł pisanych nie uzgodnili do końca opinii w sprawie genezy i początków miejscowości Żory (por. Cimała 1994, s. 21 i n.; Panic 2000, s. 73-115). Wedle I. Panica jest możliwe, iż wieś Żory istniała już prawdopodobnie w schyłku XII w. (Panic 2000, s. 80)². Nie podważa się przy tym, iż jest ona wzmiankowana w dokumencie księcia opolskiego Władysława z 1258 r., dotyczącym uposażenia klasztoru cystersów w Rudach k. Raciborza. Wspomina się tu o prawie cystersów rudzkich do pobierania na utrzymanie od żorskich chłopów podatku w postaci tzw. poradnego. Fakt ten wskazuje, iż interesująca nas miejscowość należała wówczas do księcia. W bliżej nieznanym nam okolicznościach wieś znalazła się jednak rychło(?) w rękach prywatnych – rycerza Chwalisiusa (Chwalisza), wasala księcia opolskiego. 24 lub 25 lutego 1272 r. książę Władysław dokonał zamiany kilku swoich majątków (m.in. wioski Ściernie; obszarów leśno-łąkowych od wsi Ściernie po wieś Lędziny) właśnie na Żory, przy czym dodał Chwaliszowi – przypuszczalnie swemu dworzaninowi - liczne zwolnienia podatkowe. Wedle hipotezy I. Panica mieszkańcy wsi Żory mogli w owym czasie użytkować areał nawet około 600 ha³.

¹ Zapewne sam kościół był drewniany; tradycja ustna lokuje go w sąsiedztwie późniejszej, miejskiej Bramy Krakowskiej, w miejscu nazywanym tradycyjnie do dzisiaj *Kościółek*. Wg I. Panica (bez dokładniejszego uzasadnienia) do parafii żorskiej należały wówczas wsie (dzisiaj w większości dzielnice miasta): Osiny, Rogoźna, Brodek, Rój, Rowień oraz Sasów (wieś tzw. zaginiona, por. niżej); Panic 2000, s. 130.

² Jest przy tym oczywiste, iż wszelkie wzmianki w źródłach pisanych, dotyczących wsi/miejscowości (jeśli nie ma przy tym mowy o ich założeniu na tzw. surowym korzeniu), są sporządzone *post quem* ich faktycznego powstania.

³ Hipoteza została sformułowana na podstawie księgi uposażeń biskupstwa wrocławskiego z 1305 r. (*Liber fundationes episcopatus Vratislaviensis*) – Panic 2000, s. 74-75.

We wspomnianym dokumencie z 24 lub 25 lutego 1272 r. (znanym jednak dzisiaj z wtórnych, XVIII-wiecznych odpisów) ks. Władysław dość szczegółowo opisuje przekazane Chwaliszowi - w zamian za Żory - włości. Wspomina przy tym o swej decyzji założenia w Żorach obwarowanego miasta (z samorządowym prawem niemieckim). Właściwy akt lokacyjny nie zachował się do naszych czasów, niemniej w różnych opracowaniach przyjmuje się (nie do końca zasadnie⁴), iż nastąpiło to jeszcze w 1272 r. Prawdopodobnie już w XIII w. rozpoczęto budowę murów miejskich (dł. łącznej około 1200 m) z cegły tzw. palcówki, otaczającymi owalnie (z dłuższą osią na linii NW-SE – ok. 460 m; krótsza NW-SE liczyła ok. 300 m) przestrzeń miejską, której wielkość szacuje się na około 12 ha (z rynkiem kształtu prostokątnego, o wymiarach ok. 100x75 m) – ryc. 2.



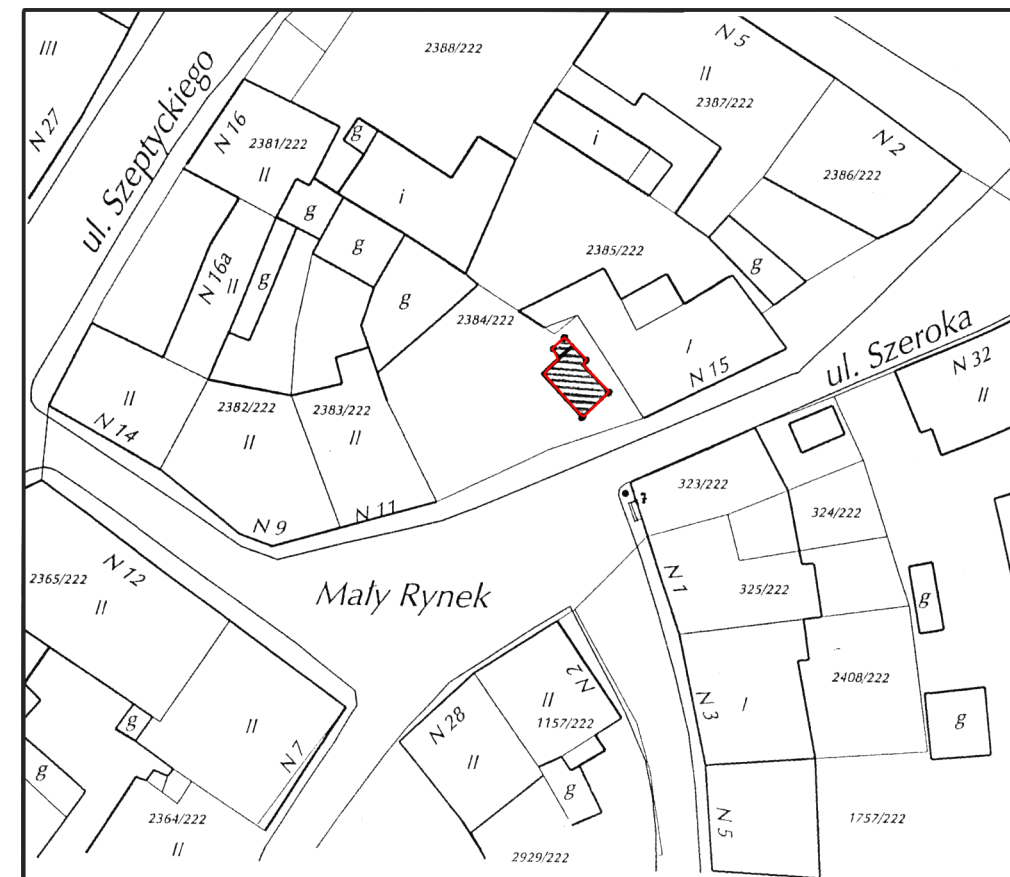
Ryc. 2. Rekonstrukcja planu średniowiecznego miasta Żory (wg B. Cimały 1994)

Legenda: 1 – Brama Górna, 2 – Brama Dolna, 3 – mury obronne, 4 – rowy z wodą, 5 – wał ziemny, 6 – kościół, 7 – kaplica, 8 – ratusz, 9 – kapliczka, 10 – kwartał zabudowy

Mury były poprzedzone mokrymi fosami Sądzi się przy tym, iż niezależnie od wcześniejszego lub równoległego w czasie istnienia umocnień ziemno-drewnianych proces budowy trwał mniej więcej 50 lat. Obwarowania posiadały tylko dwie bramy, zapewne z wieżami Nieco wiadomości posiadamy na temat Bramy Górnej (zwanej też Raciborską lub Cieszyńską), lokalizowaną przy obecnej ul. Górne Przedmie-

⁴ Żory jako miasto – *civitas*, z wójtem, jatkami mięsnyimi, są wzmiankowane pewnie dopiero w 1303 r., w tzw. dyplomie ks. Przemysła oraz wspomnianej wyżej księdze uposażeń biskupstwa wrocławskiego (Kloch 2004, s. 146).

ście, oraz Dolnej (zwanej też Krakowską) w sąsiedztwie wlotu dzisiejszej ulicy Szerokiej na Mały Rynek (Pierzak 2004, s. 205-210; por. Cimała 1994, s. 30) – ryc. 3.



Ryc. 3. Żory. Rejon lokalizacji odkrytych reliktów Bramy Dolnej w ciągu murów obronnych (wg J. Pierzaka 2004)

Kiedy w 1327 roku książę raciborski Leszek złożył hołd królowi czeskiemu, utrzymał swe ziemie (w tym Żory) jako lenno z rąk Jana Luksemburskiego (Cimała 1994, s. 35-36). Odtąd terytorium dzisiejszej gminy żorskiej stanowiło – jako część kasztelani raciborskiej - prawie część Czech. Zmiana przynależności państwowej nie wpłynęła na zmianę życia mieszkańców; jedynym praktycznym ograniczeniem była tu kwestia sukcesji własności lennei. Przykładowo, po bezpotomnej śmierci wymienionego księcia Leszka w 1337 r. król Jan Luksemburski przekazał jego lenno księciu Mikołajowi opawskiemu (później znalazło się ono w gestii Przemysłidów opawsko-raciborskich). Mimo starań m.in. króla polskiego Kazimierza Wielkiego, który w trakcie wojny o Śląsk oblegał bez powodzenia Żory w 1345 r., interesujące nas terytorium utrzymało swój status polityczny.

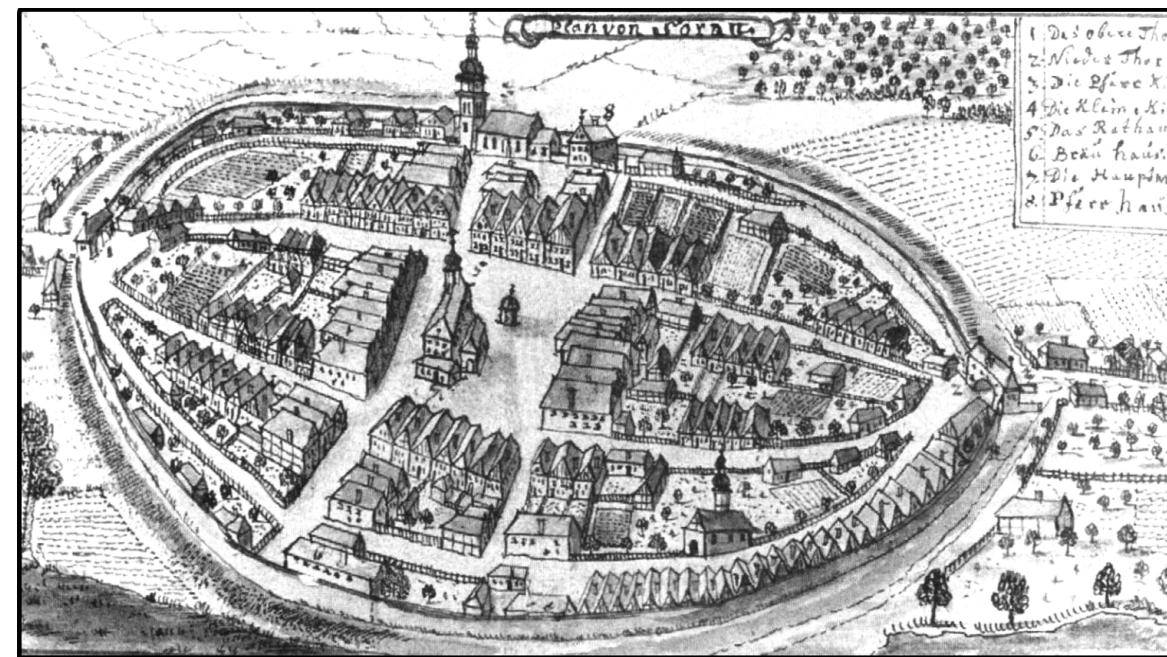
Przełom lat 20/30 XV w. przyniósł miastu pewne zniszczenia, związane z wojnami husyckimi; w latach późniejszych opisywany teren stał się ponownie przedmiotem sporów między Jagiellonami, królem czeskim Jerzym z Podiebradu (1420-1471) i królem węgiersko-czeskim Maciejem Korwinem

(1443-1490). Przejściowo miasta Żory znalazły się nawet pod panowaniem polskim (Jakuba z Dębna, w latach 1473-1480), by z czasem wrócić do książąt raciborskich. W ich imieniu gospodarował tu m.in. Matusz von Zitna (Osiński), właściciel Osin, starosta żorski i zarządca okolicznych majątków. Ze źródeł pisanych wynika, iż pod koniec XV w. w sąsiedztwie Żor działał młyn na stawie *Gocolug*, natomiast co najmniej w pocz. XVI w., za panowania ks. Mikołaja III raciborskiego, zaczęła się tu rozwijać gospodarka rybna (w ob. dzielnicach Kleszczów, Baranowice). W opisywanym okresie poszczególne wsie i dobra w okolicach Żor kilkakrotnie zmieniały prywatnych właścicieli (m.in. mieszczanin żorski Kałdun sprzedał w 1511 r. swoje pola i stawy rybne, znajdujące się w pobliżu miasta); same Żory należały wówczas do większym miast Górnego Śląska – w 1534 r. liczyły ok. 1200 mieszkańców (Cimała 1994, s. 39-42).

Na podstawie źródeł pisanych wiemy, że w schyłku średniowiecza i XV-XVI w. podstawę bytu mieszkańców miasta stanowiły hodowla głównie nierogacizny (spasanej ponadto lasach w systemie całorocznym), ponadto koni, a także hodowla ryb; przypuszczalnie od średniowiecza ważną rolę pełniło browarstwo i pędzenie piwa. W rzemiośle istotną rolę odgrywały rzeźnictwo (w 1313 r. poświęconych 9 mistrzów), sukiennictwo, już w 1495 r. powstały tu cechy szewców i obuwników. Co istotne, miasto nie uczestniczyło – w świetle danych pisanych – w szerszej wymianie handlowej (w początkowym okresie posiadało przywilej organizowania jedynie 2 jarmarków w ciągu roku), ograniczając się w tym względzie do rynku lokalnego (Cimała 1994, s. 43-45).

W 1526 r. Żory i ich okolice weszły – jak cały Śląsk – w skład monarchii habsburskiej, niemniej nadal stanowiły lenno księcia opolsko-raciborskiego. Po bezpotomnej śmierci ostatniego z linii Jana Dobrego w 1532 r. miastem i sąsiadującymi terenami zawiadywali cesarscy przedstawiciele (m.in. Hohenzollernowie); włości znajdujące się na peryferiach państwa były też niejednokrotnie zastawiane, w części też sprzedawane w ręce prywatne. Mimo pewnej, okresowej niezależności Żor od cesarza (w latach 1534-1589 rada miejska ostatecznie wykupiła z zastawu wójtostwo) podlegało ono w różnym zakresie Wiedniowi i przechodziło zmienne koleje losu.

Po 1740 r. Żory (ryc. 4) dostają się – po wojnach śląskich - pod panowanie pruskie. Do samych Żor należał wówczas jedynie Kleszczów. Inne miejscowości – ówczesne wsie, dzisiaj dzielnice, posiadały licznych właścicieli prywatnych, np. Baranowice były natomiast własnością rodziny von Trach, Osiny należały do rodziny Osińskich (wkrótce obie wsie przejęli von Durantowie), Rój do rodziny Kamińskich (wcześniej od 1500 r. do Gogołowskich z Gogołowej, od 1511 do von Widonów, po Kamińskich do państwa stanowego Rybnik); por. Cimała 1994, s. 79-80 (tu dalsze, dokładniejsze dane).



Ryc. 4. Weduta Żor z 1766 r. wedle F. B. Wernhera (wg I. Panica 2004)

Po pożarze miasta w 1807 r.⁵ rozpoczęto sukcesywną rozbiórkę murów (cegłę wykorzystywano do odbudowy domostw), niemniej ich pozostałości zachowały się do naszych czasów⁶ (w tym m.in. odcinek południowy długości ok. 137, 4 m, północny o długości 272,5 m; por. Pierzak 2004, s. 205).

Wiek XIX przyniósł Żorom znaczne przemiany gospodarcze. Dotychczasowy byt mieszkańców, realizowany poprzez rzemiosło i handel, częściowo z udziałem rolnictwa, uległ zmianie w wyniku upowszechniania się zdobyczy rewolucji przemysłowej. W 1830 r. powstała m.in. Huta „Waleska” (pierwotnie właściwie „Walter i S-ka”), w 1842 Odlewnia Żeliwa (późniejsza Huta „Paweł”), w których zajmowano się produkcją np. naczyń emaliowanych i pieców; w tym samym roku powstał pierwszy (?) młyn parowy. Z kolei w latach 1824-1826 wybudowano drewniany rurociąg (zastąpił użytkowane wcześniej liczne studnie), którym do Żor dostarczano wodę ze źródła zwanego „Bagno” w lesie woszczyckim.

Po 1918 r. Żory z przyległościami znalazły się w państwie polskim (w chwili wybuchu II wojny liczyły one zaledwie ok. 6 tys. mieszkańców). Podczas walk z Niemcami w 1945 r. zostały zniszczone w około 80% i przez wiele późniejszych lat wolno się odbudowywały. Intensyfikacja osadnictwa i rozwój miasta nastąpił wraz z powstaniem i rozbudową Rybnickiego Okręgu Węglowego (lata 60./70. XX w.). Właśnie w Żorach rozpoczęto budowę rozległych osiedli mieszkaniowych dla pracowników wielu okolicznych kopalń węgla kamiennego.

⁵ Starsze notowane w źródłach m.in. w latach: 1583, 1661, 1702 (Rejduch-Samkowa, Samka 1964, s. 33).

⁶ W 1824 r. władze pruskie uznały obwarowania za własność państwową i zakazały rozbiórki (Cimała 1994, s. 95).

Rozpatrując przedmiotową problematykę warto zwrócić uwagę na stosowane dziś nazewnictwo (toponomastykę) obecnej gminy. Istniejące tu obecnie dzielnice posiadają z pewnością złożoną, niestety słabo zbadaną historię i genezę. Znanie nam, pierwsze wzmianki historyczne poświadczają z pewnością co najmniej średniowieczne użytkowanie obecnego ich terenu (od XIII w.). Co więcej, pochodzenie samych nazw, ich etymologia, niejednokrotnie mogą rzucić nieco światła na okoliczności związane z zasiedleniem, zagospodarowaniem i przekształcaniem interesującego nas rejonu przez człowieka.

Wykaz nazw dawnych wsi oraz lokalnych toponimów w obrębie gminy Żory, woj. śląskie

Aktualny obszar gminy zawiera się na jednej mapie topograficznej w skali 1:25 000 w układzie tzw. 1965 o godle:

- 531.34 Żory (wyd. Państwowe Przedsiębiorstwo Geodezyjno-Kartograficzne 1982);

a także mapach topograficznych w skali 1:10 000 w układzie tzw. 1942 (druk OPGK Białystok Sp. z o.o. 1995 r.) o godłach:

- Żory-Os. Sikorskiego M-34-62-C-d-4;
- Świerklany Górne M-34-62-C-c-4;
- Żory - Os. Pawlikowskiego M-34-62-C-d-3;
- Żory-Rowień M-34-62-C-d-1;
- Żory M-34-62-C-d-2;
- Suszec M-34-62-D-c-3 .

W dzisiejszych granicach gminy Żory, uwzględniając w.w. mapy, wyróżnia się następujące toponimy.

1) NAZWY ZWIĄZANE Z ZABUDOWĄ (w części pozostałości dawnych wsi):

Baranowice – cz. SE Żor (mapa top. 1:10 tys. Żory-Os. Sikorskiego M-34-62-C-d-4); wzmianki: z *Baranowicz* 1484, od przezwiska Baran (Cimała 1994, s. 48; Borek 1988, s. 166, 301; Panic 2000. s, 140, przyp. 68); nazwa patronimiczna od nazwiska lub przezwiska *Baran*.

Bartok – cz. Żor-Roju; kolonia z budynkami mieszkalnymi z przydomowymi ogródkami oraz zagajnikami leśnymi; bliższych danych onomastycznych brak.

Bies – kolonia w Żorach-Rowieniu; bliższych danych onomastycznych brak.

Brodek – lub Bródek; cz. S Żor-Roju (mapa top. 1:10 tys. Świerklany Górne M-34-62-C-c-4 i Żory – Os. Pawlikowskiego M-34-62-C-d-3); wzmianka: *Brodek* ok. 1300, *von Brodek* 1415, *z Brodku* 1491; od wyrazu *brodek*, oznaczającego „mały bród przez rzekę” (Borek 1988, s. 93, 116) – nazwa kulturowa.

Dąbie – cz. Żor-Kleszczowa w centrum (mapa top. 1:10 tys. Żory-Os. Sikorskiego M-34-62-C-d-4); od wyrazu *dębina*, oznaczającego „*las dębowy*” (Borek 1988, s. 67) - nazwa fizjograficzna (topograficzna) związana z typem roślinności.

Folwarki – cz. W Żor (mapa top. 1:10 tys. Żory-Rowień M-34-62-C-d-1); wzmianka: *in villa Folwarki* 1652; od słowa *folwark*, oznaczającego „dawne gospodarstwo rolne” (Borek 1988, s. 95); nazwa kulturowa związana z budownictwem i pełniona funkcją.

Hańcówka – cz. SW od centrum Żor (mapa top. 1:10 tys. Żory – Os. Pawlikowskiego M-34-62-C-d-3); wzmianka: *Heincówka* 1927; od nazwiska Hańc (niem. Heinz); nazwa dzierżawcza od nazwiska właściciela? (Borek 1988, s. 150, 293).

Kleszczów – cz. E Żor (mapa top. 1:10 tys. Żory M-34-62-C-d-2); wzmianki: w 1525?, *Kliscow* 1652, *Kleszczów* 1920; od nazwiska lub przezwiska *Kleszcz* 1567 (Borek 1988, s. 131, 288; Cimała 1994, s. 48); nazwa dzierżawcza, związana z pierwszym właścicielem.

Kleszczówka – cz. NE Żor (mapa top. 1:10 tys. Żory M-34-62-C-d-2); wzmianki: *Klischczowka* 1860, *Kleszczówka* 1920; nazwa prawd. od nazwiska lub przezwiska *Kleszcz* (Borek 1988, s. 131, 218, 288); nazwa dzierżawcza, związana z pierwszym właścicielem.

Kolonia Leśna – cz. w kierunku E od centrum Żor (mapa top. 1:10 tys. Żory M-34-62-C-d-2); *kolonia* – nazwa często używana dla oznaczenia nowego przysiółka, z reguły oddalonego od wsi; czasami z określeniem, tu: *Leśna* – tzn. opisującym położenie względem innego obiektu (lasu); najstarsze zapisy nazwy *kolonia* na Górnym Śląsku nie wykraczają poza XVIII w. (Borek 1988, s. 97 i in.) – nazwa kulturowa.

Lasoki – cz. NE Żor-Kleszczowa (mapa top. 1:10 tys. Żory – Os. Pawlikowskiego M-34-62-C-d-3), również osada w sąsiedztwie Lasu Klajok w Żorach-Rogoźnej; wzmianki: *Waldhäuser* 1912, *Lasoki* 1927; od wyrazu *lasok*, oznaczającego w gwarze śląskiej „robotnika leśnego” (Broker 1988, s. 202) – nazwa kulturowa, związana z zawodem.

Osiedle Broniewskiego – w cz. NW od centrum Żor (mapa top. 1:10 tys. Żory-Rowień M-34-62-C-d-1); nazwa *osiedle* rozpowszechniła się dopiero w okresie międzywojennym dla nowo budowanych zespołów mieszkalnych w obrębie już istniejącego miasta czy osady; większość osiedli powstała na Górnym

Śląsku po 1945 r. w ramach rozbudowy miast; najczęściej nazwy osiedli tworzą formy złożone; w podanym przypadku o charakterze pamiątkowym (Borek 1988, s. 102).

Os. Gen. W. Sikorskiego – w cz. S od centrum Żor (mapa top. 1:10 tys. Żory-Os. Sikorskiego M-34-62-C-d-4); nazwa *osiedle* rozpowszechniła się dopiero w okresie międzywojennym dla nowo budowanych zespołów mieszkalnych w obrębie już istniejącego miasta czy osady; większość osiedli powstała na Górnym Śląsku po 1945 r. w ramach rozbudowy miast; najczęściej nazwy osiedli tworzą formy złożone; w podanym przypadku o charakterze pamiątkowym; budowane w latach 80. XX w. (Borek 1988, s. 102; Cimała 1994, s. 223).

Os. Gwarków – w cz. Żor-Roju (mapa top. 1:10 tys. Świerklany Górne M-34-62-C-c-4); nazwa *osiedle* rozpowszechniła się dopiero w okresie międzywojennym dla nowo budowanych zespołów mieszkalnych w obrębie już istniejącego miasta czy osady; większość osiedli powstała na Górnym Śląsku po 1945 r. w ramach rozbudowy miast; najczęściej nazwy osiedli tworzą formy złożone; w podanym przypadku o charakterze pamiątkowym; budowane w latach 80. XX w. (Borek 1988, s. 102; Cimała 1994, s. 223).

Os. Ks. Władysława (daw. XXX-lecia PRL) – w cz. SW od centrum Żor (mapa top. 1:10 tys. Żory – Os. Pawlikowskiego M-34-62-C-d-3 i Żory-Os. Sikorskiego M-34-62-C-d-4); nazwa *osiedle* rozpowszechniła się dopiero w okresie międzywojennym dla nowo budowanych zespołów mieszkalnych w obrębie już istniejącego miasta czy osady; większość osiedli powstała na Górnym Śląsku po 1945 r. w ramach rozbudowy miast; najczęściej nazwy osiedli tworzą formy złożone; w podanym przypadku o charakterze pamiątkowym; budowane w latach 1973-1978 (Borek 1988, s. 102; Cimała 1994, s. 223).

Os. W. Korfantego (daw. Pstrowskiego) – w cz. S od centrum Żor (mapa top. 1:10 tys. Żory-Os. Sikorskiego M-34-62-C-d-4); nazwa *osiedle* rozpowszechniła się dopiero w okresie międzywojennym dla nowo budowanych zespołów mieszkalnych w obrębie już istniejącego miasta czy osady; większość osiedli powstała na Górnym Śląsku po 1945 r. w ramach rozbudowy miast; najczęściej nazwy osiedli tworzą formy złożone; w podanym przypadku o charakterze pamiątkowym; budowane w latach 1976-1979 (Borek 1988, s. 102; Cimała 1994, s. 223).

Os. W. Pawlikowskiego – w cz. SW od centrum Żor (mapa top. 1:10 tys. Żory – Os. Pawlikowskiego M-34-62-C-d-3); nazwa *osiedle* rozpowszechniła się dopiero w okresie międzywojennym dla nowo budowanych zespołów mieszkalnych w obrębie już istniejącego miasta czy osady; większość osiedli powstała na Górnym Śląsku po 1945 r. w ramach rozbudowy miast; najczęściej nazwy osiedli tworzą formy złożone; w podanym przypadku o charakterze pamiątkowym; budowane w latach 1979-1983 (Borek 1988, s. 102; Cimała 1994, s. 223).

Os. Powstańców Śląskich – w cz. SW od centrum Żor; nazwa *osiedle* rozpowszechniła się dopiero w okresie międzywojennym dla nowo budowanych zespołów mieszkalnych w obrębie już istniejącego mi-

sta czy osady; większość osiedli powstała na Górnym Śląsku po 1945 r. w ramach rozbudowy miast; najczęściej nazwy osiedli tworzą formy złożone; w podanym przypadku o charakterze pamiątkowym; budowane w latach 1976-1979 (Borek 1988, s. 102; Cimała 1994, s. 223).

Os. 700-lecia – w cz. NW od centrum Żor (mapa top. 1:10 tys. Żory M-34-62-C-d-2); nazwa *osiedle* rozpowszechniła się dopiero w okresie międzywojennym dla nowo budowanych zespołów mieszkalnych w obrębie już istniejącego miasta czy osady; większość osiedli powstała na Górnym Śląsku po 1945 r. w ramach rozbudowy miast; najczęściej nazwy osiedli tworzą formy złożone; w podanym przypadku o charakterze pamiątkowym; budowane w latach 1969-1972 (Borek 1988, s. 102; Cimała 1994, s. 223).

Osiny – w cz. S Żor (mapa top. 1:10 tys. Żory – Os. Pawlikowskiego M-34-62-C-d-3); wzmianki: *Noscin* 1321, *Osiny* 1652, *Oszyn* 1697; od wyrazu *osina*, oznaczającego drzewo topolę-osikę (Borek 1988, s. 72, 294, 309) - nazwa fizjograficzna (topograficzna) związana z typem roślinności.

Piekucz – w cz. Żor-Baranowic (mapa top. 1:10 tys. Suszec M-34-62-D-c-3); wzmianki: *Piekusz* 1931, *Piekucz* 1966; forma niezbyt jasna, por. gwarowe *piekut*, oznaczające pieczarę (Borek 1988, s. 53, 62) - nazwa fizjograficzna (topograficzna) związana z urzeźbieniem powierzchni ziemi.

Rogoźna – w cz. SW Żor (mapa top. 1:10 tys. Żory-Rowień M-34-62-C-d-1 i Żory – Os. Pawlikowskiego M-34-62-C-d-3); wzmianki: *Rogosina* ok. 1300, *Rogoyznam* 1652; od wyrazu *rogoża*, oznaczającego roślinę z rodziny pałkowatych – *Typha*, służącą do wyrobu koszyków, mat itp.” (Borek 1988, s. 73, 76, 292) – nazwa fizjograficzna (topograficzna) związana z typem roślinności.

Rowień – w cz. NW Żor (mapa top. 1:10 tys. Żory-Rowień M-34-62-C-d-1); wzmianki: *Rownia* 1784, *Rowien* 1845; od wyrazu *row*, oznaczającego *przekop*, ew. od *równina* – opisu topografii terenu, oznaczającego „miejsce równe, nie pofałdowane” (Borek 1988, s. 56, 62, 87) - nazwa fizjograficzna (topograficzna) związana z ukształtowaniem powierzchni; sufiks *-eń* zalicza się w nazewnictwie śląskim do starych i rzadkich; wg I. Panica wzmiankowany pod nazwą *Rovona* ok. 1300 (Panic 1992, s. 110, 114; tenże 2000, s. 130).

Rój – w cz. W Żor (mapy top. 1:10 tys. Świerklany Górne M-34-62-C-c-4 i Os. Pawlikowskiego M-34-62-C-d-3); wzmianki: *Ray* ok. 1300, *Roy* 1743; od wyrazu *raj*, przenośnie „miejsce urodzajne, pięknie położone” (Borek 1988, s. 55, 292) – nazwa fizjograficzna (topograficzna).

Starowieś - najstarsza część dawnej wsi Rój, położona nad małą rzeczką (bez nazwy); nazwa kulturowa?

Szozowy – w cz. Żor-Baranowic (mapa top. 1:10 tys. Pawłowice M-34-74-A-b-2); wzmianki: *Sasow?* ok. 1300⁷, *Soschoviensis* 1652, *Szozow* 1845; od gwarowego: *szosz*, *soszyna*, *szasz*, oznaczających „posieczone trzcinę” (Borek 1988, s. 74) - nazwa fizjograficzna (topograficzna) związana z typem roślinności.

⁷ Wedle I. Panica (1992, 2004) wieś zaginiona, zaś interpretacja H. Borka (1998) podanej nazwy z Szozowami nieuzasadniona.

Wygoda – cz. Żor-Rowienia (mapa top. 1:10 tys. Żory-Rowień M-34-62-C-d-1); wzmianka: *Henriettendorf, Wygoda* 1845; kolonia powstała w latach 1770-1780; od wyrazu wygoda – dawnej nazwy karczem, które miały przyciągać gości (Borek 1988, s. 114, 116) - nazwa kulturowa, użyta wtórnie.

Zostawa – zach. w tradycji ustnej nazwa zabudowy poza murami miejskimi (

Żory (niem. *Sohrau*) - wzmianki: *in Zary* 1258, *villa nostra Sari* 1272, *Zary* 1300, *Sorau* 1319 i 1325, *Zarow* 1488, *Żary* 1899; od wyrazu *żar*, oznaczającego „miejsce wypalone”, co było związane z dawną gospodarką wypaleniskową-żarową; nazwa kulturowa odnosząca się do uprawy i pozyskiwania ziemi pod uprawę; przywilej lokacyjny w 1272 r. (Rospond 1984, s. 461; Rymut 1987, s. 284; Borek 1988, s. 109, 115, 292, 310; Delowicz, Porwoł 1994, s. 244-245; Panic 2000, s. 82-91).

2) NAZWIĘ ZWIĄZANE Z LASAMI/WZNIESIENIAMI:

Bażanciarnia - wydzielona część lasu Klajok w Żorach-Roju, gdzie prowadziło się hodowlę bażantów.

Brodeczek – las w Żorach-Roju o powierzchni około 80 ha (mieszany: sosna, świerk, dąb, brzoza); od wyrazu *brodek*, oznaczającego „mały bród przez rzekę”? (Borek 1988, s. 93, 116) – nazwa kulturowa.

Dębina – las w cz. NE Żor (mapa top. 1:10 tys. Żory M-34-62-C-d-2); od wyrazu *dębina*, oznaczającego „las dębowy” (Borek 1988, s. 67) - nazwa fizjograficzna (topograficzna) związana z typem roślinności.

Gichta – las mieszany z przewagą sosny w cz. N Żor (mapa top. 1:10 tys. Żory M-34-62-C-d-2) i budowla z 1 poł. XIX w.; nazwa pochodząca od gwar *gichty* - wsadu pieca do wytopu żelaza; nazwa kulturowa, związana z działalnością gospodarczą (Delowicz, Porwoł 1994, s. 278).

Goik – las mieszany, góra (ok. 247,8 m n.p.m.) w Żorach-Folwarkach (mapa top. 1:10 tys. Żory-Rowień M-34-62-C-d-1); prawd. od *gaik*, *goik*, pierwotnie oznaczającego „osiedle przy gaiku”, tj. „marnym lesie” (Borek 1988, s. 67, 76) - nazwa fizjograficzna (topograficzna) związana z typem roślinności.

Góra Łysówka – wzniesienie w Żorach-Folwarkach wys. 275,5 m n.p.m. (mapa top. 1:10 tys. Żory-Rowień M-34-62-C-d-1), przypuszczalnie w momencie nadawania nazwy łyse, tj. „gołe, nie zalesione” (Borek 1988, s. 45) - nazwa fizjograficzna (topograficzna) związana z roślinnością.

Grobła - podłużne wzniesienie w dolinie małej rzeczki (bez nazwy) przy ul. Wodzisławskiej w Żorach-Roju; prawd. od słowa *grobła*, oznaczającego wał nadrzeczny; częste nazwy młynów od miejsca na grobli (Borek 1988, s. 95); nazwa kulturowa, związana z typem gospodarki.

Jesionek – las mieszany, góra (wys. 276, 2 m n.p.m.) w cz. W od centrum Żor (mapa top. 1:10 tys. Żory-Rowień M-34-62-C-d-1); nazwa prawd. od „*jesiona*, *jasiona* (wieś/łąka porośnięta jesionami)”; Borek 1988, s. 69 - nazwa fizjograficzna (topograficzna) związana z typem roślinności.

Las Baraniok – las sosnowo-dębowy i sosnowy w cz. SE Żor (mapa top. 1:10 tys. Żory-Os. Sikorskiego M-34-62-C-d-4); brak dokładniejszych danych onomastycznych (nazwa dzierżawcza od nazwiska/przezwiska właściciela? - *Baran*).

Las Klajok – las mieszany (czeremcha, dąb, buk, sosna, świerk) w cz. S Żor-Roju (mapa top. 1:10 tys. Żory – Os. Pawlikowskiego M-34-62-C-d-3); brak dokładniejszych danych onomastycznych (nazwa dzierżawcza od nazwiska/przezwniska właściciela?).

Las Osiniok – w cz. SW Żor (mapa top. 1:10 tys. Żory – Os. Pawlikowskiego M-34-62-C-d-3); wzmianki: *Noscin* 1321, *Osiny* 1652; od wyrazu *osina*, oznaczającego drzewo osika (Borek 1988, s. 72, 294, 309) - nazwa fizjograficzna (topograficzna) związana z typem roślinności.

Las Statki – sosnowy; cz. SW Żor-Roju-Brodka (mapa top. 1:10 tys. Świerklany Górne M-34-62-C-c-4) nazwa od staropolskiego i gwarowego *statek*, oznaczającego „pojedyncza zagrodę; majątek wiejski” (Borek 1988, s. 106) – nazwa kulturowa.

Rajszczok – las sosnowy w Żorach-Roju (mapa top. 1:10 tys. Żory-Rowień M-34-62-C-d-1); prawd. od wyrazu *raj*, przerośnie „miejsce urodzajne, pięknie położone” (Borek 1988, s. 55, 292) – nazwa fizjograficzna (topograficzna).

Rosohocz- południowa część lasu Rajszczok w Żotach-Roju; od wyrazu *rosocha?*, oznaczającego sękatą gałąź; przerośnie: rozwidlenie dróg, wód (Borek 1988, s. 56); nazwa fizjograficzna (topograficzna), związana z typem ukształtowania terenu?

3) NAZWIĘ ZWIĄZANE Z TERENOSZCZĄ:

Jezioro Śmieszek – w kierunku E od centrum Żor (mapa top. 1:10 tys. Żory M-34-62-C-d-2); wzmianki: *Schmiessekmühle* 1848, *Śmieszek* 1900; nazwa dzierżawcza od nazwiska Śmieszek (Borek 1988, s. 158, 293).

Kuczerok - mały staw w Żorach-Roju; nazwa pochodzi od nazwiska właściciela?

Papierok – staw w Żorach-Roju (mapa top. 1:10 tys. Świerklany Górne M-34-62-C-c-4), kiedyś ośrodek młynarstwa?, obecnie zbiornik wodny; brak danych onomastycznych.

Ruda – rzeka w Żorach – centrum i cz. N (mapa top. 1:10 tys. Żory-Rowień M-34-62-C-d-1); nazwa prawd. od *rudy*-minerału, ale też *ruda* oznaczało „podmokłą łąkę, bagnisko” (Borek 1988, s. 56, 216) - nazwa fizjograficzna (topograficzna) związana z typem gleby/podłoża.

Staw Gaganiec (lub Kaganiec) – w cz. SE od centrum Żor (mapa top. 1:10 tys. Żory-Os. Sikorskiego M-34-62-C-d-4); brak danych onomastycznych.

Staw Kleszczowiak (lub Kleszczowiok) – staw na pograniczu centrum Żor i Kleszczowa (mapa top. 1:10 tys. Żory M-34-62-C-d-2 i Żory-Os. Sikorskiego M-34-62-C-d-4) nazwa prawd. od nazwiska lub przezwiska *Kleszcz* (Borek 1988, s. 131, 288); nazwa dzierżawcza, związana z pierwszym właścicielem?

Staw Łakota – w cz. SE od centrum Żor (mapa top. 1:10 tys. Żory-Os. Sikorskiego M-34-62-C-d-4); brak danych onomastycznych.

Staw Ławczok – w cz. SW od centrum Żor (mapa top. 1:10 tys. Żory – Os. Pawlikowskiego M-34-62-C-d-3); brak danych onomastycznych.

4) INNE NAZWY:

Judosz - łąki i ogródki działkowe przy ulicy Boguszowickiej w Żorach-Roju; brak danych onomastycznych.

Ponadto nie da się wykluczyć dawnej obecności na terenie opisywanej gminy miejscowości tzw. zaginionych. W literaturze przedmiotu nie rozstrzygnięto dotąd kwestii dokładnej lokalizacji takich osad jak: *Sasów* (*Sassov*), *Styrnadło* (*apud Styrnadlonem*) i *Friczkona* (*Friczkonis villa*), wspominanych w źródłach pisanych około 1300 r., wzmiankowanych w kontekście historii i przeszłości Żor (por. Panic 1992, s. 114, mapa 12).

Wśród podanych nazw topograficznych, związanych z Żorami i przeszłością gminy, zwraca uwagę:

- duża ilość pojęć-nazw (29) oznaczających dzielnice lub strefy zabudowane; wśród nich:
 - nazwy patronimiczne lub dzierżawcze od nazwiska/przezwiska pierwszego właściciela – 4 (Baranowice, Hańcówka, Kleszczów, Kleszczówka);
 - nazwy fizjograficzne związane z typem roślinności - 4 (Dąbie, Osiny, Rogoźna, Szosowy), zwłaszcza hydrolubnej;
 - nazwy fizjograficzne związane z ukształtowaniem lub typem/charakterem powierzchni – 3 (Piekucz, Rowień, Rój)
 - nazwy kulturowe (15) ilości różnej genezie, w tym: związane z istnieniem brodu na rzece (Brodek), budownictwem, typem gospodarki, zajęciami ludności (4 - Folwarki, Lasoki, Wygoda?, Żory), oznaczające nowe strefy osadnictwa (9 - Kolonia Leśna; osiedla z 2 poł. XX w.: Broniewskiego,

Sikorskiego, Gwarków, Ks. Władysława, Korfantego, Pawlikowskiego, Powstańców Śląskich, 700-lecia);

- duża ilość pojęć (14) odnosząca się do stref leśnych, ewentualnie wzniesień; w tym:
 - w wypadku stref leśnych: nazwy kulturowe, związane ze specyfiką terenu (Brodeczek, Rajszczok), zajęciem ludności (Bażanciarnia, Gichta, Grobla), typem osadnictwa (Statki), typem/charakterem pierwotnie zastanej roślinności (Dębina, Goik, Jesionek, Osiniok, Rosohocz)⁸, nazwiskiem/przezwiskiem pierwszego właściciela (Baraniok, Kłajok);
 - w wypadku wzniesień: nazwa fizjograficzna związana z brakiem roślinności (Góra Łysówka);
- stosunkowo duża ilość (8) nazw związanych z hydrosferą⁹ w tym: pochodzące od nazwiska/przezwiska pierwszego właściciela (Śmieszek, Kuczerok?, Kleszczowiak), łączące się ze specyfiką terenu lub występowaniem pokrywowych rud żelaza (rzeka Ruda).

Spośród wymienionych nazw kilka zanotowano już w średniowiecznych źródłach pisanych: Żory (1258), Brodek (ok. 1300), Rogoźna (ok. 1300), Rój (ok. 1300), Osiny (1321). Wspomnieć tu należy również o trudnych do identyfikacji miejscowościach, notowanych w źródłach pisanych około 1300 r. (ich pozostałości mogą znajdować się na terenie obecnej gminy), uznawanych przez niektórych badaczy za tzw. wsie zaginione: *Sasów* (*Sassov*) - por. wyżej Szosowy i przypis 6, *Styrnadło* (*apud Styrnadlonem*) i *Friczkona* (*Friczkonis villa*).

Uwzględniając istnienie do dzisiaj kilku nazw odnoszących się do krajobrazu - głównie leśnego, warto zwrócić uwagę, iż wg Idziego Panica obszar kasztelani raciborskiej w późnym średniowieczu (XIV-XV w.) był w znacznym stopniu pokryty zwartą puszcza, z punktowo występującymi wsiami (Panic 1992, ryc. 12). Lasy te w znacznym stopniu zostały wycięte co najmniej poczynając od XVIII w., w związku z zapotrzebowaniem na paliwo dla celów hutniczych (produkcja szkła, żelaza), później przemysłu węglowego.

W świetle dostępnych danych wydaje się, iż nazwy zwłaszcza Żor, Rogoźnej, Roju, Osin, może też Szosowych wywodzą się ze średniowiecza (XIII/XIV w.). Niewątpliwie do starszych zalicza się również tzw. patronimiczne (odojcowskie) lub dzierżawcze, np. Baranowice (1484). Niektóre z toponimów rzucają światło na zajęcia ludności w okresie wczesnohistorycznym: poza uprawą ziemi i hodowlą przypuszczalnie trudniła się ona produkcją wyrobów „z wikliny”; nazewnictwo co najmniej nowożytnie wskazuje również na gospodarkę leśną, hutnictwo żelaza¹⁰ i młynarstwo.

⁸ Należy zwrócić uwagę, iż aktualne różnicowanie gatunkowe drzewostanu połaci leśnych odbiega od nazewnictwa, co jest jednym z argumentów wskazujących na ich antropogeniczne pochodzenie.

⁹ Zwraca przy tym uwagę brak nazw licznych drobnych cieków (a nawet oczek wodnych) na przeglądanych mapach.

¹⁰ Pojawia się tu pytanie o pochodzenie surowca (rudy), a także charakter produkcji, również skalę i zapotrzebowanie na paliwo (drewno), co z pewnością wpływało na antropogenizację krajobrazu.

Wymienione toponimy wydają się być ważne, uwzględniając rozpoznaną przeszłość historyczną gminy, ponadto nie najlepszy stan rozpoznania archeologicznego. Potencjalnie właśnie w podanych obszarach (dzielnicach, miejscach) **należy liczyć się z obecnością średniowiecznej substancji zabytkowej (np. cmentarzysk, wsi) i gospodarczych stref eksploatacji terenu.**

■ HISTORIA I STAN BADAŃ ARCHEOLOGICZNYCH

Poszukiwania danych na temat stanu rozpoznania archeologicznego dzisiejszej gminy Żory, woj. śląskie, prowadzono w:

- archiwum Działu Archeologii Muzeum Górnośląskiego w Bytomiu, stanowiącego zbiorczą składnicę dokumentacji archeologicznej ze wschodniej części Górnego Śląska;
- archiwum Działu Archeologii Muzeum Śląskiego w Katowicach;
- archiwum Śląskiej Służby Ochrony Zabytków w Katowicach;
- literaturze przedmiotu.

Obszar współczesnej gminy Żory nie budził w przeszłości większych zainteresowań badawczych. Do dzisiaj nie przeprowadzono tu archeologicznych prac poszukiwawczo-inwentaryzacyjnych w ramach ogólnopolskiego przedsięwzięcia Archeologiczne Zdjęcie Polski (rozpoczętego około 1977 r.), które objęłyby całość opisywanej polaci. W minionym czasie rozpoznano tu pojedyncze, znaczące obiekty-stanowiska archeologiczne (zwłaszcza pozostałości średniowiecznych bram miejskich w obrębie Żor), objęte szerszymi pracami o charakterze wykopaliskowym.

Według starszych danych, przechowywanych w archiwum Działu Archeologii Muzeum Górnośląskiego w Bytomiu, w latach 30. XX wieku odkryto w Żorach niewielki, długi, kamienny, gładzony toporek. Notkę na ten temat pozostawił dr Kuchenbuch. W jej świetle prowadząc prace wykopaliskowe w Kalinowicach st. 2, w lipcu 1935 r., został on poinformowany przez jednego z robotników (mieszkańca Gliwic) o odkryciu „przed kilku laty, w czasie rozbiórki fragmentu muru miejskiego” wspomnianego znaleziska. Toporek znajdował się wówczas w posiadaniu owego robotnika, który oferował jego podarowanie ówczesnej służbie konserwatorskiej (Kuchenbuch 1935). Dokładniejszy kontekst odkrycia nie jest znany; w dokumentacji archiwalnej nie nadano numeru stanowiska archeologicznego miejscu identyfikacji przedmiotu (w niniejszym opracowaniu-roboczo: Żory st. 2).

Z kolei z 14 listopada 1974 r. pochodzi notatka ówczesnego pracownika-archeologa z Muzeum w Wodzisławiu Śląskim, mgr. Wernera Pierzyny, dotycząca przeprowadzenia w dniach 9, 12 i 13 listopada ilustracji terenowej ówczesnej miejscowości Rój, w strefie przewidzianej pod budowę kopalni (późniejszej, dziś zlikwidowanej KWK „Żory”) i dróg dojazdowych. Penetracja objęła obszar około 35 ha. W wyniku

ilustracji powierzchniowej w strefie odhumusowanej nie natrafiono na nieruchomą archeologiczną substancję zabytkową; wg sprawozdania pod nikłą warstwą humusu zalegał piasek lub zgliniony piasek. Niemniej W. Pierzyna wspomina, iż w humusie znaleziono „kilka bardzo drobnych, mało charakterystycznych skorup późnośredniowiecznych” (roboczo: Żory-Rój st. 1). Do notatki dołączono niewielki plan (Pierzyna 1974) - ryc. 5.

Ryc. 5. Strefa w Roju penetrowana przez archeologa w trakcie budowy kopalni

(wg W. Pierzyny 1974)

W latach 1970-1972 r. na zlecenie ówczesnego Wojewódzkiego Konserwatora Zabytków w Katowicach prace architektoniczne i archeologiczne (wykopaliskowe) w Żorach prowadziła Pracownia Projektowa PP Pracowni Konserwacji Zabytków z Krakowa. Ich przedmiotem były pozostałości średniowiecznych murów miejskich, a zwłaszcza rejon lokalizacji dawnych bram (zlokalizowano tzw. Górną), również pozostałości fosy (Kozak 1973; Pierzak 1996). Z kolei w 1997 r. podczas tzw. interwencji konserwatorskiej (podczas prac inwestycyjnych) zidentyfikowano i sporządzono dokumentację reliktyw zlokalizowanej przy ul. Szerokiej 13 w Żorach Bramy Dolnej (Pierzak 2004, s. 207-209).

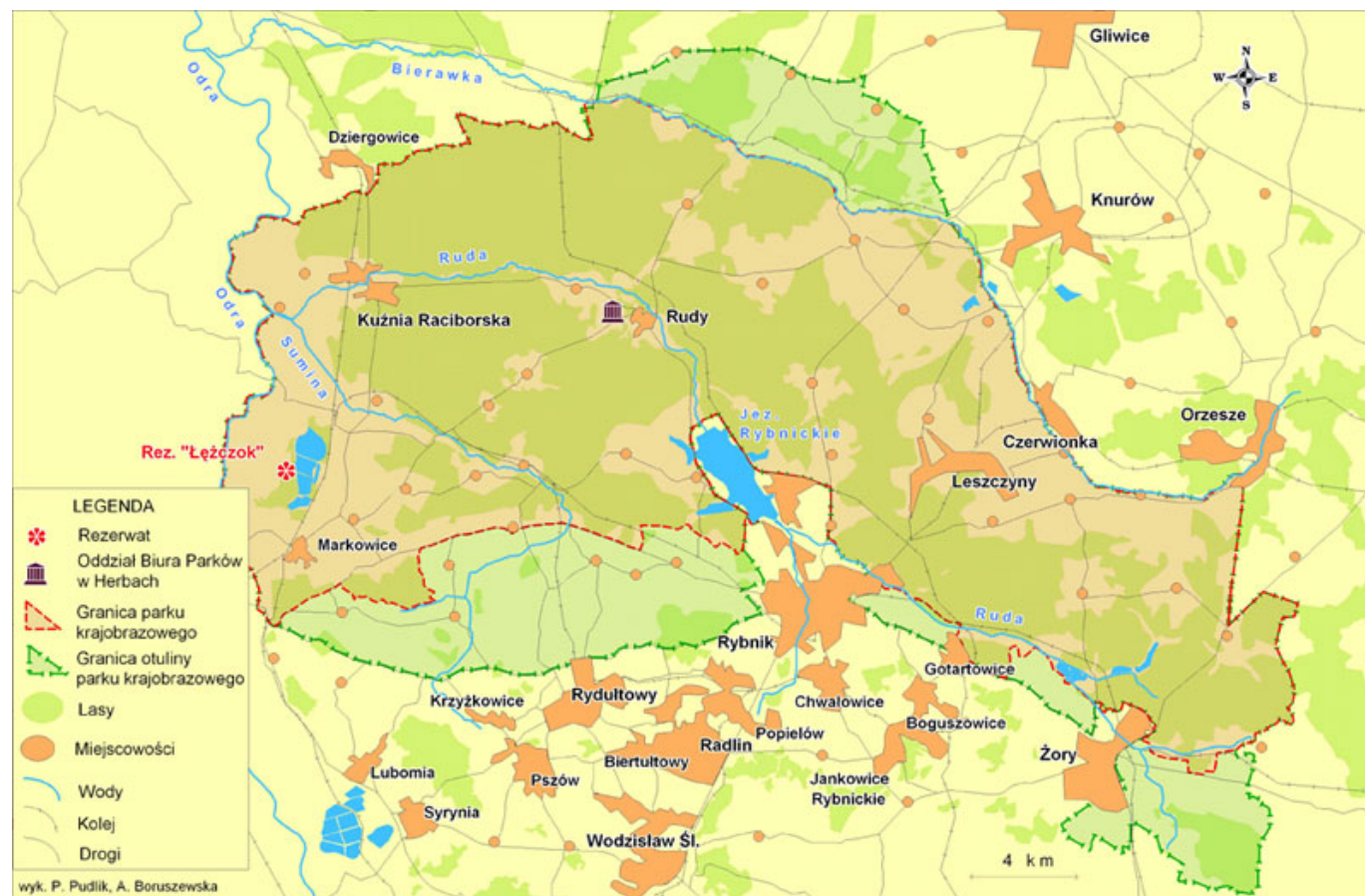
Od mniej więcej 1995 r. w obrębie Żor (zwłaszcza centrum-stare miasto) były realizowane tzw. nadzory archeologiczne, związane z różnymi pracami inwestorskimi, w niewielkim zakresie prace o charakterze wykopaliskowym. W archiwum Śląskiej Służby Ochrony Zabytków w Katowicach znajduje się dokumentacja wspomnianych przedsięwzięć, w tym:

- D. Rozmus, J. Roś, Nadzór archeologiczny na terenie inwestycji - budynku handlowo-usługowego w Żorach, ul. Męczenników Oświęcimskich, lipiec 1998 (nr inw. 9203);
- J. Pierzak, Sprawozdanie z nadzoru archeologicznego prowadzonego w związku z budową kanalizacji na terenie śródmieścia. Żory, ul. Biskupia i ul. Garncarska, od 25 grudnia 1994 do kwietnia 1995 (nr inw. 9205);
- J. Pierzak Dokumentacja z prac konserwatorskich. Odcinek pomiędzy Bramkową a Ogrodową w Żorach (nr inw. 9206);
- M. Furmanek, S. Kulpa, Sprawozdanie z badań archeologicznych. Żory, ul. Murarska 25, czerwiec-lipiec 1998 r. (nr inw. 9207);
- M. Furmanek, S. Kulpa, Sprawozdanie z badań archeologicznych. Żory, Rynek 4. 16-30 września 1998 r. (nr inw. 9208);

- M. Furmanek, S. Kulpa, Sprawozdanie z badań archeologicznych. Żory, Rynek 3, wrzesień 1998 r. (nr inw. 9210);
- T. Kosmała, Sprawozdanie z nadzoru archeologicznego. Żory, ul. Moniuszki. Inwestycja budynek handlowo – usługowy (nr inw. 10438);
- M. Pawliński, Sprawozdanie z nadzoru archeologicznego przy pracach ziemnych związanych z budową budynku usługowo – handlowego w Żorach przy ul. Szerokiej, 2002 (nr inw. 10463).

W ich wyniku potwierdzono obecność średniowiecznej substancji zabytkowej w obrębie dzisiejszej dzielnicy Śródmieście (Stare Miasto).

W 1996 r. przeprowadzono archeologiczne badania powierzchniowe w obrębie Żor, Żor-Folwarków, Żor-Rowienia i Żor-Wygody na zlecenie dyrekcji Parku Krajobrazowego „Cysterskie Kompozycje Krajobrazowe Rud Wielkich” (Foltyn i in. 1996). Przedsięwzięcie to było związane z chęcią pozyskania maksymalnej ilości danych na temat osadnictwa pra- i wczesnodziejowego w obrębie Parku Krajobrazowego, którego teren był dotąd słabo rozpoznany. Inną kwestią jest przy tym to, że teren gminy Żory znalazł się częściowo w strefie otuliny wspomnianego Parku (ryc. 6).



Ryc. 6. Granice parku krajobrazowego „Cysterskie Kompozycje Krajobrazowe Rud Wielkich”

Wielkich” z uwzględnieniem podziałów administracyjnych i zasięgiem Żor

W sprawozdaniu brak danych, jaki był w istocie zasięg wspomnianych penetracji; z racji wyszczególnienia w treści Żor-Folwarków, Żor-Rowienia i Żor-Wygody wydaje się, iż nie objęły one całej połąci obecnej gminy, a jedynie jej część zachodnią. Jest faktem, iż w ich wyniku zlokalizowano pewną ilość stanowisk archeologicznych: w Żorach-Folwarkach 10 (oznaczonych literami A-J), w Żorach-Rowieniu 13 (oznaczonych literami C-N), Żorach-Wygodzie 13 (oznaczonych literami K-W).

Niewielką korektę stanu wiedzy na temat dawnego osadnictwa przyniosły wyprzedzające badania archeologiczne o charakterze powierzchniowo-inwentaryzacyjnym oraz sondażowym, przeprowadzone w latach 2000-2005 przez ekipy związane z Muzeum Śląskim w Katowicach. Wspomniane rozpoznania realizowano w obrębie planowanej trasy przyszłej autostrady A-1, która przetnie obszar gminy przy jej granicy zachodniej na linii północny wschód i południowy zachód w Żorach-Rowieniu, kierując się w stronę Żor-Roju (ryc. 7). Prace archeologiczne wykonano wyłącznie w ramach tzw. linii rozgraniczenia inwestycji (w pasie szerokości około 150 m od przewidywanej osi), w sąsiedztwie Żor uwzględniając 2 wówczas przewidywane warianty przyszłej autostrady A-1 (tzw. zasadniczy- wschodni i Gliwickiej Spółki Węglowej – zachodni). Większe połacie terenu lustrowano w sąsiedztwie planowanego węzła komunikacyjnego „Rowień” (2 warianty).

Wedle aktualnych podkładów przyszłej autostrady A 1 w obrębie granic żorskiej gminy znajdzie się odcinek ok. KM 540+750 – 548+000. Przewiduje się w ramach tego fragmentu budowę dużego węzła komunikacyjnego w Żorach-Rowieniu, a także kolejnego, bardziej na południe, już na pograniczu ze Świerklanami (mapa 1).

Wspomniane wyżej rozpoznania archeologiczne realizowano w kilku etapach¹¹:

- wiosną 2000 r. – uzupełniające badania powierzchniowe; poza zweryfikowaniem stanowisk zlokalizowanych w trakcie starszych badań udało się znaleźć w Żorach (bez nadania numeru¹²) jeszcze jedno (Abłamowicz i in. 2000);
- jesienią 2000 i wiosną 2001 r. – kolejne uzupełniające badania powierzchniowe; poza zweryfikowaniem starszych stanowisk odkryto kolejne: w Żorach-Rowieniu (oznaczone jako P, R); Bednarczyk, Ignaczak, Romańska 2001.

¹¹ Ponawianie prac było związane ze zmianami przebiegu planowanej autostrady A1, częściowo z uszczegółowianiem elementów jej infrastruktury.

¹² Wg informacji uzyskanych w 2000 r. u Śląskiego Wojewódzkiego Konserwatora Zabytków wykonawcy badań powierzchniowych z 1996 r. zostali zobowiązani do wykonania właściwej dokumentacji w typie AZP odkrytych stanowisk. Prac tych nie wykonano, stąd w dalszym etapie nastąpiły liczne perturbacje z oznaczaniem kolejnych stanowisk archeologicznych (z reguły stosowano tymczasowe oznaczenia literowe, oczekując na dokumentację AZP).

Jeszcze w 2000 r. zrealizowano uzupełniające, archeologiczne badania sondażowe, w obrębie niektórych ze zlokalizowanych stanowisk w Żorach-Rowieniu, w związku z potrzebą wytypowania obiektów do archeologicznych badań ratowniczych, poprzedzających budowę autostrady A1. Wspomniane sondaże (w każdym przypadku minimum obszar 1 ara) objęły 6 stanowisk: C, F, I, J, Ł i M (Foltyn, Foltyn 2000a-f). Ponadto prowadzono terenową akcję weryfikacji zdjęć lotniczych planowanej trasy autostrady; w jej wyniku zlokalizowano kolejne stanowisko w Żorach-Roju nr 2, na którym przeprowadzono rozpoznanie metodą odwiertów (Rozmus 2001).

Do badań ratowniczych poprzedzających budowę autostrady A1 typowano tylko jedno: Żory-Rowień st. Ł.

W związku ze zmianami dokumentacji technicznej przyszłej autostrady A1 (m.in. inna, bardziej szczegółowa lokalizacja węzła komunikacyjnego „Rowień” – KM 541+100 do 541+800) kolejne badania poszukiwawcze przeprowadzono wiosną 2005 r. (Abłamowicz i in. 2005). Między innymi wykonano rozpoznanie stref leśnych planowanego przebiegu osi A1 w lasach (m.in. ok. km 543+500 i 545+000 – ryc. 7), pieszo, jak również z wykorzystaniem metod odwiertów i fosforowej; przyniosły one wynik negatywny. Ponadto przeprowadzono inwazyjne rozpoznanie sondażowe w obrębie 3 obiektów: Żory-Rowień st. N, Żory-Rowień st. M/Ł¹³ oraz Żory-Rój st. 2 (Abłamowicz i in. 2005a-c). Ponownie typowano do badań wyprzedzających stanowisko M/Ł.

Wschodnie skrawki gminy zostały objęte w 2005 r. poszukiwawczymi rozpoznaniem w systemie AZP przez T. Kosmałą. W obrębie jej granic zidentyfikowano 4 kolejne stanowiska (Żory-Kleszczów st. 1-3, Żory-Baranowice st. 4 (Kosmała 2005).

Obszar gminy zawiera się w 6 arkuszach AZP: nr 102-44 (część NW gminy), nr 102-45 (część NE), nr 103-43 (skrawek SW), nr 103-44 (część S), nr 103-45 (część E-SE) i nr 104-45 (część SE) – ryc. 8. Spośród wymienionych badaniami objęto arkusze AZP nr 102-45, 103-45, 104-45 (generalnie skrawki wschodnie gminy). Stanowiska archeologiczne zidentyfikowano w jej granicach jedynie na obszarze 103-45 (Kosmała 2005).

OGÓL ZNANYCH STANOWISK ARCHEOLOGICZNYCH

Pełne zestawienie danych na temat znanych stanowisk archeologicznych w obrębie dzisiejszej gminy Żory zawiera tabela 1. Ogółem w obrębie interesującego nas terenu można wyróżnić 46 stanowisk archeologicznych, dostarczających danych o 100 faktów osadniczych z przeszłości, o mało zróżnicowanej funkcji i chronologii. Poza Żorami-Starym Miastem st. 1 (w tabeli 1 nr 1) wszystkie pozostałe zalicza się

do tzw. płaskich, tzn. w terenie nie wyróżniają się one w sposób widoczny formą morfologiczną (całość substancji zabytkowej znajduje się pod humusem-poziomem akumulacji próchnicy).

Co się tyczy zasięgu znanych stanowisk archeologicznych, dla sporej ich grupy- aż 30 nie dysponujemy żadnymi danymi. Wśród pozostałych do największych zaliczają się Żory-Stare Miasto st. 1 (ok. 14-15 ha), Żory-Rowień st. Ł/M (do 15 ha), Żory-Rój st. 2 (do 15 ha), a także Żory-Rowień st. J i N (do 5 ha), a także Żory-Wygoda st. N (do 5 ha). W świetle aktualnych rozpoznania znane zasięgi pozostałej grupy 10 stanowisk nie przekraczają 1 ha, z reguły oscylując około kilku arów (tabela 1).

Należy podkreślić, iż nanosząc stanowisk na podkłady w skali 1:10 000 natrafiono na trudności w wypadku większości obiektów zlokalizowanych przez E. Foltyn w 1996 r. Powodem takiego stanu rzeczy

¹³ Wg rozpoznania stanowiska zidentyfikowane trakcie prac powierzchniowych w 1996 r., oznaczone oddzielnie jako Ł i M, faktycznie łączą się w jeden obiekt; stąd nazewnictwo M

było to, iż w oryginalnej dokumentacji archiwalnej ich posadowienie przedstawiono na mapce w skali 1:25 000 (na dodatek pomniejszonej), wyłącznie punktowo.

Zbiorcze rozlokowanie wszystkich stanowisk archeologicznych, wyszczególnionych w tabeli 1, zaprezentowano poglądowo na załączonej mapie 1. Dokładniejszą lokalizację znanych obiektów archeologicznych w gminie Żory przedstawiono na mapach w skali 1:10 000 (mapy nr 2-7). W możliwych przypadkach dołożono starań, by uwzględnić domniemaną połąć stanowisk (gros zaznaczonych jest punktowo, kilkanaście przestrzennie).

W części końcowej zamieszczono kserokopie wszystkich archiwalnych kart AZP (KESA) i Kart Stanowisk Archeologicznych¹⁴, wykonanych dla niektórych obiektów.

☞ ZRÓŻNICOWANIE CHRONOLOGICZNE I FUNKCJONALNE STANOWISK ARCHEOLOGICZNYCH

Uwzględniając chronologię zidentyfikowanych stanowisk archeologicznych zwraca uwagę dominacja obiektów z okresów nowożytnych, tj. XVI-XVIII w. (34), na kolejnym miejscu pod względem liczebności znajdują się stanowiska z późnego średniowiecza, tj. XIV-XV w (29). Z pradziejów odnotowuje się stanowiska generalnie odnoszone do epoki kamienia (15), młodszej epoki kamienia-neolitu, tj. ok. poł. VI-pocz. II tys. p.n.e. (2), epoki kamienia-wczesnej epoki brązu, tj. z przełomu III/II tys. p.n.e. (2), ponadto z wczesnej epoki brązu, tj. pocz. II tys. p.n.e. (1), być może jedno stanowisko można łączyć z rozwiniętą epoką brązu, dwa kolejne z okresem wpływów rzymskich (I-IV w. n.e.). Generalnie 7 faktów osadniczych odnosi się do pradziejów, bez bliższego wskazania ich chronologii lub przynależności kulturowej. Z okresem wczesnego średniowiecza (przypuszczalnie fazą młodszą, tj. X-XIII ?) łączy się 7 stanowisk.

¹⁴ W wypadku niektórych stanowisk, nie posiadających kart AZP, w wypadku podjęcia inwazyjnych rozpoznaw w typie archeologicznych badań sondażowych, kierujący wykonali Karty Stanowisk Archeologicznych, sumujące ogół danych.

Zwraca uwagę nikła ilość faktów osadniczych, które można wiązać z rozwiniętymi, pradziejowymi czasami gospodarki rolno-hodowlanej. Brak przy tym pewnych stanowisk związanych z rozwiniętą epoką brązu i wczesną epoką żelaza (ok. 1800-400 lat p.n.e.; na Górnym Śląsku rozpowszechnia się wówczas osadnictwo tzw. kultury łużyckiej), również z okresu przedrzymskiego (IV w. p.n.e.- przełom er). Ponadto stwierdzono istnienie ledwie dwóch hipotetycznych stanowisk z okresu wpływów rzymskich (I-IV w. n.e.; na Górnym Śląsku dominuje-zwłaszcza w III-IV w. populacja łączona z tzw. kulturą przeworską). Być może obecna tu puszcza, mało interesujące (?) dla wczesnych rolników gleby, brak wyróżniających się jakościowo lub ilościowo-w porównaniu z terenami otaczającymi- użytkowanych surowców spowodowały, że strefa opisywana w opracowaniu nie budziła zainteresowania ówczesnych populacji. Inną kwestią jest jednak to, że nie da się wykluczyć zniszczenia stanowisk pradziejowych późniejszą działalnością człowieka (w tym powstaniem zabudowy mieszkalnej, przemysłowej itp.); ponadto należy uwzględnić brak kompleksowych badań poznawczych w systemie AZP.

Generalizując w świetle dotychczasowych rozpoznania archeologicznych, zapewne niewystarczających, wydaje się, iż teren gminy był penetrowany w epoce kamienia (schyłkowy? plejstocen-początki holocenu; faza osadnictwa wędrownego, związanego z myśliwsko-zbierackim trybem życia), kolejny okres intensyfikacji osadnictwa (w typie już stałego, łączącego się z gospodarką rolno-hodowlaną) przypadła na wczesne średniowiecze, a zwłaszcza późne średniowiecze i czasy nowożytnie.

Uwzględniając charakter realizowanych prac poszukiwawczych (doraźne, liniowe wzdłuż planowanej autostrady), jakiegokolwiek rozważania na temat przestrzennego rozlokowania zidentyfikowanych stanowisk są pozbawione sensu. Nikła w sumie ilość pozyskanych materiałów pradziejowych (z reguły znaleziska pojedyncze, najwyżej kilka sztuk) uniemożliwiają jednoznaczne wypowiedzianie się na temat ich przynależności kulturowej i zawężenia podanych ram czasowych osadnictwa. Zarówno ilość jak i charakter zidentyfikowanych zabytków nie pozwalają przy tym na dowodzenie funkcji wyróżnianych stanowisk. Na obecnym etapie wydaje się, iż należy łączyć je z pozostałościami obozowisk lub osad, ewentualnie doraźną penetracją terenu. Nie dysponujemy choćby jedną, pewną przesłanką, by dowodzić istnienia w ich obrębie np. cmentarzyska lub miejsca produkcji.

Uwzględniając znaleziska pochodzące z poszczególnych stanowisk można je podzielić na:

- jednofazowe - 10 obiektów (w tabeli 1 nr 3, 15, 27, 29, 32-33, 37, 39-40, 45);
- wielofazowe-wielokulturowe, tzn. użytkowane w różnych okresach czasu – 36 obiektów (w tabeli 1 nr 1-2, 4-14, 16-26, 28, 30-31, 34-36, 38, 41-44, 46).

W wypadku stanowisk wielokulturowych zwraca uwagę duża liczba obiektów, na których dostrzeżga następstwo czasowego osadnictwa w okresach średniowiecza i nowożytnym (24).

Epoka kamienia

Stosunkowo dużo stanowisk (15) zalicza się generalnie do tytułowej fazy (tabela 1 nr 4, 6-9, 11-12, 14, 16, 18, 20-22, 24, 46). W wypadku Żor-Rowienia st. C (być może też st. I) wydaje się, iż istniały tu obozowiska w paleolicie schyłkowej, tj. ok. XII-IX tys. p.n.e. (Foltyn, Foltyn 2000b) Być może pojedyncze wyroby krzemienne, znalezione z kolei podczas prac sondażowych w Żorach-Rowieniu st. C, jak również na st. Ł/M, przynależą z kolei do wczesnej fazy holocenu (mezolitu, tj. ok. końca IX-poł. VI tys. p.n.e.). Nieliczne znaleziska odkryte podczas badań powierzchniowych na innych stanowiskach nie uprawniają do wysuwania dokładniejszych wniosków na temat charakteru i datacji osadnictwa. Wydaje się jednak być pewne, iż wszystkie stanowiska zaliczone do omawianej grupy stanowią pozostałości działalności grup łowców i myśliwych, prowadzących wędrowny tryb życia.

Młodsza epoka kamienia-neolit

Z okresem początków gospodarki rolno-hodowlanej i pojawieniem się - w wypadku większości ówczesnych populacji – osiadłym trybem życia łączy się zaledwie 2 stanowiska (tabela 1, nr 2 i 14). W wypadku pojedynczego znaleziska kamiennego, gładzonego topora (Żory-Stare Miasto st. 2), znalezione-go podczas rozbiórki fragmentów muru miejskiego nie da się wykluczyć, iż znajdowało się ono na tzw. złożu wtórnym. Nieco inaczej przedstawia się sytuacja w wypadku Żor-Rowienia st. C. Podczas badań sondażowych w 2000 r. odkryto tu nie tylko liczne zabytki (ułamki z naczyń glinianych – 106, wyroby krzemienne), ale również nawarstwienia kulturowe – pozostałości obiektów w typie chat. Wspomniane stanowisko należy do jednych z najciekawszych w regionie i obiecujących pod względem badawczym. Istniejąca tu niewątpliwie osada jest łącznie albo z populacją kultury amfor kulistych, albo też pucharów lej-kowatych (zaawansowany neolit-eneolit). Ponadto w trakcie rozpoznania zidentyfikowano tu pozostałości gleby kopalnej typu Komorniki (Foltyn, Foltyn 2000a). Niewątpliwie obiekt winien być dokładniej rozpoznany metodą badań szeroko przestrzennych.

Młodsza epoka kamienia-wczesna epoka brązu

Do schyłku III i początków II tys. p.n.e. zalicza się 2 stanowiska (tabela 1, nr 5 i 34). Uwzględniając nikłą ilość znalezisk (2 odłupki) nie da się na ich temat nic bliższego powiedzieć.

Epoka brązu

Podczas rozpoznawczych prac sondażowych w Żorach-Rowieniu st. I (tabela 1, nr 20) znaleziono zaledwie 1 fragment naczynia glinianego, który hipotetycznie być może być związany się z kulturą łużycką.

Pradzieje – okres wpływów rzymskich?

Na powierzchni obiektu Żory-Rowień st. C znaleziono pojedynczy ułamek naczynia glinianego, który stanowi - być może - pozostałość po tzw. ceramice siwej, produkowanej generalnie w III-IV w. przez populację związane z kulturą przeworską. Z kolei w Żorach-Roju st. 2 odkryto 2 nie charakterystyczne ułamki ceramiki, również łączone z tytułową fazą osadniczą. W obydwu wypadkach niezbędne są minimum kolejne penetracje powierzchniowe, których celem byłoby pozyskanie większej ilości znalezisk, ewentualnie wykonanie rozpoznawczych metodami wykopaliskowymi (sondażami) w celu potwierdzenia chronologii stanowisk, określenia ich charakteru i funkcji.

Pradzieje

Generalnie na pradzieje (czasy do VI w. n.e.) datowanych jest 7 stanowisk (tabela 1, nr 7, 13, 20-22, 29 i 34). Podstawą takiego sklasyfikowania były znajdowane tu pojedyncze ułamki naczyń glinianych, z reguły tzw. nie charakterystyczne (zaledwie 1 fragment wylewu i 1 fragment dna). Poza Żorami-Wygodą st. M wszystkim pozostałym towarzyszyły znaleziska z innych faz osadniczych; niewykluczone, iż omawiane zabytki łączą się faktycznie właśnie z nimi. Bez przeprowadzenia dodatkowych rozpoznawczych metodą badań powierzchniowych lub inwazyjnych-wykopaliskowych (sondażowych) nie da się na ten temat nic bliższego powiedzieć.

Wczesne średniowiecze

Z tym okresem dziejów łączyć należy archeologicznych różnym prawdopodobieństwem 7 obiektów archeologicznych (tabela 1, nr 7, 20, 24-25, 30, 34, 46). Niewielka ilość znalezisk ceramicznych (w tym zaledwie 1 ułamek wylewu naczynia glinianego) nie uprawnia do wyciągania na ich podstawie dokładniejszych wniosków. Wydaje się jednak słusznym podkreślić, iż we wszystkich wypadkach odkrycia wiążą się ze stanowiskami wielokulturowymi, na których występują również materiały z późnego średniowiecza i okresu nowożytnego. Uwzględniając dane toponomastyczne i lokalizację znalezisk (m.in. Żory-Rowień – Rowień wzmiankowany w źródłach pisanych ok. 1300 r.), wydaje się, że wspomniane znaleziska łączą się jeszcze z przed- lub wczesnopaństwowym osadnictwem słowiańskim w typie wiejskim.

Późne średniowiecze (XIV - XV w.)

Z czasami zaawansowanego średniowiecza łączy się aż 29 obiektów archeologicznych (tabela 1, nr 1, 3, 7, 10-11, 13-14, 16-17, 19-26, 28, 30-31, 34-36, 38, 41-44, 46). Najważniejszym z nich wydają się pozostałości średniowiecznego miasta lokacyjnego w Żorach, zapewne w swej genezie związanego z

osadnictwem wczesnośredniowiecznym w typie wiejskim (wieś Żory poświadczona w źródłach pisanych w 1258 r.). Mimo braku szerzej zakrojonych badań archeologicznych (w typie wykopaliskowych) w samym mieście, uwzględniając analogie (Racibórz, Gliwice, Pszczyna, Wodzisław Śląski, Rybnik?), wydaje się być pewne, iż znajdują się tu w różnych miejscach (nie zniszczonych późniejszą działalnością, np. inwestycyjną) pozostałości substancji zabytkowej, w postaci np. fragmentów drewnianej zabudowy mieszkalnej (chat-domostw), kramów, ulic, cmentarzy (w tym w typie tzw. przykościelnych), ratusza, wagi itd.

Pomimo dysponowania źródłami pisanyymi, w których świetle dowodzi się istotnego znaczenia rolnictwa i hodowli w gospodarce najstarszych mieszkańców miasta, z pewnością *civitas* było związane ekonomicznie, gospodarczo (np. pozyskiwanie surowców organicznych i mineralnych, w tym ostatnim wypadku choćby gliny dla wyrobu cegieł) oraz społecznie z wsiami i innymi obiektami, istniejącymi w jego bliskim sąsiedztwie. Przypuszczalnie w ten sposób należy rozpatrywać istnienie dość licznych, późnośredniowiecznych stanowisk archeologicznych w obrębie gminy. Ich lokalizacja i zróżnicowanie z pewnością wiązała się też z różnymi etapami-fazami kolonizacji terenu¹⁵.

Okres nowożytny (XVI-XVIII w.)

Najliczniejszą grupę stanowisk (34) zalicza się do okresu nowożytnego (tabela 1, nr 1, 7-8, 10, 12-15, 17-21, 23-28, 30-36, 38-45). Zidentyfikowane stanowiska archeologiczne zalicza się do tzw. punktów osadniczych i osad. Zróżnicowanie i liczba znalezionych tu zabytków archeologicznych nie uprawniają do wysuwania wniosków na temat charakteru poszczególnych obiektów. Wydaje się, że są one świadectwem początku intensyfikacji akcji zasiedlenia i eksploatacji gospodarczej trzebionych obszarów puszczańskich.

Podsumowując słusznym wydaje się podkreślić, iż stan naszego rozpoznania obiektów archeologicznych położonych w obrębie gminy Żory nie jest najlepszy. Zaskoczeniem dla autora opracowania jest brak archeologicznych badań wyprzedzających lub ratowniczych w obrębie miasta lokacyjnego przez większość powojennych lat (pierwsze rozpoczęły się we wczesnych 70. XX w.), mimo odbudowy zniszczonej infrastruktury, rozbudowy lub przebudowy. W archiwach nie natrafiono, przykładowo, na jakiegokolwiek dane związane choćby z obecnością archeologa w trakcie niewątpliwie zmienianych instalacji w pierzejach rynku, czy też podczas wymiany jego płyty głównej. Brak również informacji na temat nawarstwień kulturowych, na które niewątpliwie natrafiano przy remontach różnych, zachowanych w centrum obiektach zabytkowych (np. kościołach). Biorąc pod uwagę genezę istniejącego miasta, zachowaną strukturę i średniowieczny układ, powstanie niezbyt dawno w Żorach placówki muzealnej, **postuluje się jak**

¹⁵ W opracowaniu nie uwzględniono jako obiektu archeologicznego-stanowiska kamiennego tzw. krzyża pokutnego, zapewne średniowiecznego, znajdującego się poza murami, przy ul. Rybnickiej 5 (Rejduch-Samkowa, Samka 1964, s. 39, fig. 100). Podobne znaleziska są jednak uwzględniane w archeologicznych opracowaniach miast średniowiecznych.

najszybsze zatrudnienie tu archeologa. Jego zadaniem byłaby rejestracja i dokumentowanie zachowanych elementów substancji zabytkowej (archeologicznej); niewątpliwie placówka mogłaby pozyskać drogą badań – sporą ilość bezcennych materiałów-zabytków, związanych z przeszłością miasta. Uwzględniając perspektywy, kierunki rozwoju, rynkowe preferowanie usług kosztem wytwórczości, wspomniane badania umożliwiłyby z pewnością wyeksponowanie przynajmniej części relikwów, tkwiących dzisiaj w ziemi. Choć nie znamy ich charakteru, z pewnością podobne działania sprzyjałyby planowaniu, modernizacji zabudowy, upiększeniu miasta, a niewykluczone, że mogłoby się łączyć z napływem turystów (poszerzeniu rynku pracy).

6. PROGRAM OCHRONY I OPIEKI NAD ZABYTKAMI ARCHEOLOGICZNYMI

Do niedawna zgodnie z przepisami ustawy „O ochronie dóbr kultury” z dnia 15.02.1962 r. (tekst jednolity po nowelizacjach DZ.U. nr 98 z 1999 r.), właściwymi rozporządzeniami Ministra Kultury i Dziedzictwa Narodowego oraz wytycznymi Generalnego Konserwatora Zabytków przy określaniu obszarów i rygorów ochrony konserwatorskiej operowano pojęciem strefy ochrony konserwatorskiej (w odmianach A, B, E, K, W).

Nowa ustawa „O ochronie zabytków i opiece nad zabytkami” z dnia 23 lipca 2003 r. (Dz. U. Nr 162, poz. 1568) wycofuje się ze stosowania podanych określeń stref ochronnych wskazując, że każdy zabytek nieruchomy (posiadając swą specyfikę) winien być rozpatrywany w sposób indywidualny wraz z otoczeniem (kontekstem, zarówno bliższym, jak i dalszym). Wspomniany akt prawny w artykule 7 ustala, że formami ochrony zabytków są:

- 1) wpis do rejestru zabytków;
- 2) uznanie za pomnik historii;
- 3) utworzenie parku kulturowego;
- 4) ustalenia ochrony w miejscowym planie zagospodarowania przestrzennego.

Wszystkie stanowiska archeologiczne wymienione w niniejszym opracowaniu (tabela 1), jako posiadające wartość zabytkową, są objęte ochroną według standardu ustanowionego w punkcie 4 wymienionego artykułu ustawy.

Na zmieniający się sposób widzenia również nieruchomości archeologicznych w krajobrazie rzutują także inne akty prawne, wśród nich m.in.:

- „Archeologiczna konwencja o ochronie dziedzictwa archeologicznego sporządzona w La Valetta 16 stycznia 1992 r.” (Dz. U. nr 120 z 16.10. 1996 r., poz. 564);

- ustawa „O planowaniu i zagospodarowaniu przestrzennym” z 27.03. 2003 r. (Dz. U. 2003 nr 90 poz. 717 z późn. zm.);
- wytyczne Działu Archeologii Krajowego Ośrodka Badań i Dokumentacji Zabytków w Warszawie (dawnego Ośrodka Ochrony Dziedzictwa Archeologicznego): „Archeologia w planach zagospodarowania przestrzennego”; <http://www.archeointernet.pl>.

Stan rozpoznania archeologicznego obszaru gminy Żory jest niedostateczny (wg autora opracowania poniżej „średniej” w województwie śląskim), zaś samego miasta Żory bardzo słaby, czego przyczyną jest po prostu brak badań, niewielki ich zakres, ewentualnie specyficzne ukierunkowanie (np. rozpoznania „autostradowe”, realizowane w pasie przyszłej inwestycji). Uwzględniając potrzeby niniejszego opracowania, ale zwłaszcza perspektywy związane z planami rozwoju gminy, zmianami lub przebudową jej infrastruktury, przewidywanymi realizacjami inwestycyjnymi, w szczególności zwracają uwagę następujące kwestie:

- 1) informacje na temat ilości i zróżnicowania znanych stanowisk archeologicznych pochodzą w większości z rozpoznania bliżej nieokreślonej części obecnego terytorium, wchodzącego w skład otuliny Parku Krajobrazowego „Cysterskie Kompozycje Krajobrazowe Rud Wielkich”, ewentualnie z liniowo prowadzonych prac poszukiwawczych wzdłuż planowanej trasy przyszłej autostrady A-1;
- 2) niemal zerowe rozpoznanie archeologicznej substancji zabytkowej średniowiecznego układu urbanistycznego Żor-Starego Miasta (w połączeniu z niewątpliwie postępującymi od lat zniszczeniami, związanymi z niezbędnymi inwestycjami);
- 3) niewielki zakres zrealizowanych prac powierzchniowych w systemie AZP;
- 4) siedem stanowisk rozpoznawano metodą inwazyjnych badań sondażowych, w większości w Żorach-Rowieniu (st. C, I, J, Ł/M, N), ewentualnie Żorach-Roju (st. 2), niemniej na stosunkowo małej powierzchni (jednostkowe w grę wchodziła przestrzeń ledwie 1 ara, ewentualnie wyłącznie odwierty - z uwagi na brak zgody właściciela gruntu). Prace nie dostarczyły licznych znalezisk w postaci materiałów zabytkowych (ruchomych), z reguły ograniczając się do pojedynczych skorup; niemniej do badań ratowniczych (wyprzedzających budowę autostrady A1) wytypowano Żory-Rowień st. Ł/M¹⁶. Żadne ze znanych stanowisk archeologicznych nie było przebadane na szerszą skalę (pod względem zasięgu, charakteru itp.); w obrębie znanych obiektów nie podejmowano rozpoznania metodami np. nieniszczącymi (por. niżej);
- 5) nie zdołano ustalić, czy centrum urbanistyczne Żor jest wpisane do tzw. rejestru zabytków; nie jest

¹⁶ Poza wymienionym kilka innych wydaje się posiadać duże walory poznawcze (zwłaszcza np. Żory-Rowień st. C); w ramach środków finansowych przeznaczonych na badania archeologiczne, w związku z budową autostrady A1, możliwa jest realizacja wykopaliisk wyłącznie w tzw. liniach rozgraniczenia inwestycji.

ono-podobnie jak inne obiekty archeologiczne uznane za pomnik historii, nie znajduje się w obrębie utworzonego/tworzonego parku kulturowego; poza Żorami-Stary Miastem żadne ze stanowisk archeologicznych nie jest wzmiankowane w starszych wersjach studium uwarunkowań i kierunków zagospodarowania przestrzennego gminy;

- 6) znikoma ilość pewnych danych o osadnictwa z początków i rozwiniętej doby rolno hodowlanej (od epoki brązu do okresu wpływów rzymskich);
- 7) brak danych o cmentarzyskach (pradziejowych, średniowiecznych – np. w sąsiedztwie kościoła parafialnego pw. św. Filipa i Jakuba);
- 8) poza Żorami-Baranowicami brak bliższych danych o lokalizacji siedzib lokalnej szlachty/feudałów (w różnych odcinkach czasu poszczególne fragmenty terytorium obecnej gminy stanowiły własność prywatną)¹⁷;
- 9) brak danych precyzyjniej wskazujących na funkcję i czas istnienia znanych stanowisk archeologicznych;
- 10) brak danych precyzyjnie wskazujących na zasięg podziemnej, archeologicznej substancji zabytkowej (Żory-Stare miasto lokacyjne, stanowiska archeologiczne w strefach otwartych).

Taki stan rzeczy powoduje, iż informacje dotyczące chronologii i zasięgu poszczególnych obiektów są wycinkowe i niepełne. Co więcej, brak archeologicznych badań uzupełniająco-weryfikacyjnych powoduje, iż prowadzona obecnie działalność w typie inwestorskim może spowodować naruszenie lub zniszczenie nieznaną nam jeszcze, podziemnej, archeologicznej substancji zabytkowej (co dotyczy zwłaszcza Żor-Starego Miasta).

W celu wzbogacenia, uściślenia i uwiarygodnienia zaprezentowanych danych dotyczących istniejących niewątpliwie w granicach gminy stanowisk archeologicznych zaleca się:

- 1) **zatrudnienie w Muzeum Miejskim w Żorach archeologa (zwłaszcza specjalizującego się w zagadnieniach miast średniowiecznych) z uprawnieniami do wykonywania badań terenowych;**
- 2) przeprowadzenie badań powierzchniowych w systemie AZP (z uwzględnieniem weryfikacji znanych stanowisk archeologicznych; w porozumieniu i uzgodnieniu ze Śląskim Wojewódzkim Konserwatorem Zabytków; biorąc pod uwagę charakter terenu – w kilku ponawianych etapach/sezonach; zwłaszcza obszary 102-44 i 103-44, które zawierają większość połaci gminy); realizacja przedsięwzięcia będzie słu-

¹⁷ Znajdują się tu pozostałości założenia pałacowego datowane na XVII w. (Rejduch-Samkowa, Samka 1964, s. 1). Brak rozpoznania archeologicznego uniemożliwia odpowiedź na pytanie, czy nie istniała tu starsza budowla. Wg tradycji ustnej istniejący z kolei w Żorach-Roju-Brodka tzw. Dworek jest posadowiony w miejscu dawnego „zamku”, dawnej siedziby rycerskiej?

żyć pełnej inwentaryzacji już znanych stanowisk, a także sporządzenie jednolitej, porównywalnej pod względem ilości i jakości danych dokumentacji wg aktualnych standardów;

- 3) bezwzględne prowadzenie wyprzedzających archeologicznych badań ratowniczych-przed inwestycyjnych (na koszt inwestora) w wypadku naruszeń gruntu w obrębie Żor-Starego Miasta (st. 1) wraz z otuliną przewidzianą do rewaloryzacji (por. mapa 4);
- 4) uwzględnienie konieczności prowadzenia nadzorów inwestycyjnych:
 - zwłaszcza podczas dużych przedsięwzięć, np. liniowych (wymiana infrastruktury, budowa dróg), mniejszych przedsięwzięć zwłaszcza w dzielnicach Rój, Rowień, Folwarki i Wygoda (w tych strefach zidentyfikowano największą –jak dotąd ilość stanowisk archeologicznych); przy okazji prac ziemnych istnieje szansa na identyfikację archeologicznej przestrzeni reliktovej i uchronienia jej przed zniszczeniem;
 - podczas jakichkolwiek prac remontowych lub budowlanych, związanych z odsłanianiem fragmentów przyfundamentowych lub podpodłogowych (piwnicznych) wszystkich obiektów architektury uznanych za zabytkowe¹⁸ usytuowanych na terenie gminy (np. kościoły);
- 5) wszczęcie poszukiwań źródeł historycznych (pisanych), w celu zidentyfikowania danych na temat czasów wycinki lasów, stosunków własnościowych, działalności gospodarczej człowieka (np. hutnictwa szkła? i żelaza, obecności młynów, budowy stawów, szlaków komunikacyjnych, elementów hydrotechniki, a nawet początków eksploatacji węgla kamiennego);
- 6) wykonanie archeologicznych badań rozpoznawczo-sondażowych w obrębie znanych stanowisk archeologicznych (celem dokładniejszego rozpoznania ich charakteru i zasięgu);
- 7) wykonanie rozpoznania terenu z użyciem metod nieinwazyjnych (nieniszczących podłoża), z użyciem specjalnego sprzętu lub techniki, umożliwiających identyfikację nowych stanowisk archeologicznych lub weryfikację znanych (np. badania fosforowe; badania metodami fizycznymi, np. elektrooporową, elektromagnetyczną w przyziemiach obiektów zabytkowych, przykładem kościoły);
- 8) uwzględniając Rozporządzeniem Ministra Kultury z dnia 14 maja 2004 r. w sprawie m.in. Gminnej Ewidencji Zabytków (Dz. U. nr 124, poz. 1305) **zaleca się uwzględnienie wszystkich wyszczególnionych w tabeli 1 stanowisk archeologicznych;** odkrycie nowych obiektów (ew. pozyskanie dodatkowych danych na temat znanych) winno skutkować uzupełnieniami Gminnej Ewidencji Zabytków. W związku z brakiem ustalonego normatywu karty stanowiska archeologicznego Gminnej Ewidencji Zabytków zaleca się umieszczenie dołączonych do opracowania kserokopii kart AZP lub Kart Stanowisk Archeologicznych.

¹⁸ Zgodnie z aktualnymi standardami archeologia interesuje się nawet obiektami nowożytnymi i współczesnymi! Należy sądzić, że w samych Żorach, przykładowo, nie jest znana np. w wystarczającym stopniu historia eksploatacji węgla kamiennego; archeologia może wnieść tu nieco nowych źródeł.

Niezależnie przy tym od zasięgu dotychczasowych (lub planowanych) rozpoznań, zróżnicowania metod stosowanych przez specjalistów, dostępny zasób wiadomości na temat początków osadnictwa człowieka w każdym rejonie, a także jego historii, również w gminie Żory nigdy nie będzie pełny.

7. ZALECENIA KONSERWATORSKO-OCHRONNE (obszary i zasady ochrony archeologicznego dziedzictwa kulturowe)

Ochroną konserwatorską należy objąć wszystkie, wyszczególnione w tabeli 1 stanowiska archeologiczne. W szczególności ochrona ta winna polegać na:

- 1) zakazie jakichkolwiek prac ziemnych w podanym zasięgu występowania zidentyfikowanych na powierzchni stanowisk materiałów zabytkowych (zaznaczonych na mapach w skali 1:10 000), w tym np. przekładki i budowy ciągów infrastruktury technicznej itd., bez podjęcia niezbędnych wyprzedzających badań archeologicznych (por. pkt. 2);
- 2) w wypadku konieczności jakichkolwiek działań związanych z naruszaniem gruntu w obrębie wyróżnianych stanowisk archeologicznych winny być one poprzedzone uzupełniającymi archeologicznymi badaniami weryfikacyjnymi (w tym rozpoznawczo-sondażowymi), ewentualnie – w zależności od uzyskanych wyników – ratowniczymi (lub jedynie nadzorem podczas prac budowlanych), zaplanowanymi i przeprowadzonymi w uzgodnieniu ze Śląskim Wojewódzkim Konserwatorem Zabytków. Wspomniane prace ochraniające substancję zabytkową mogą w wypadku stanowisk tzw. płaskich „uwolnić” dany teren dla celów inwestycyjnych;
- 3) wszelkie roboty ziemne (inwestycyjne) realizowane w najbliższym zapleczu (otulinie) wszystkich wyróżnionych stanowisk archeologicznych, tzn. w promieniu do około 100 m od ich centrum (w wypadku śladów osadnictwa – 50 m), winny być prowadzone pod nadzorem archeologicznym. Nie da bowiem się wykluczyć większego – niż zakłada się na obecnym etapie rozpoznania terenu – zasięgu poszczególnych obiektów archeologicznych. Uzgodnień szczegółowych zakresu nadzoru należy dokonywać ze Śląskim Wojewódzkim Konserwatorem Zabytków;
- 4) mając na uwadze opisany, niedostateczny stan rozpoznania archeologicznego terenu (w tym też niedostępność niektórych fragmentów w trakcie „autostradowych” badań powierzchniowych w systemie AZP), potencjalną możliwość istnienia nierozpoznanych dotąd stanowisk, zaleca się wprowadzenie zasady stałego prowadzenia nadzorów archeologicznych podczas większych robót ziemnych na terenie gminy (np. inwestycje liniowe, rozbudowa, przebudowa lub budowa zakładów przemysłowych, likwidacja lub poszerzanie zasięgu hałd, budowa sklepów w typie marketów, z reguły obejmujących połączonych kilku hektarów gruntu, budowa nowych dróg i ulic; regulacje/pogłębianie cieków wodnych). Wspom-

niane nadzory winny obejmować zwłaszcza wszelkiego typu inwestycje, związane z ingerencją podziemną (wykonywaniem wykopów) poszczególnych dzielnicach gminy. Należy liczyć się z tym, że pod fundamentami istniejącej zabudowy lub pod innymi elementami zagospodarowania terenu (np. hałdami), potencjalnie może znajdować się archeologiczna substancja zabytkowa;

- 5) prowadzenie jakichkolwiek prac ziemnych w obrębie budynków i obiektów uznanych za zabytkowe ze względów architektonicznych, historycznych (zwłaszcza sakralnych) lub innych, uwzględnione i wyszczególnione na innych stronach opracowania, winny być prowadzone pod stałym nadzorem archeologicznym, w uzgodnieniu ze Śląskim Wojewódzkim Konserwatorem Zabytków. Nie można wykluczyć, że ich części wzięte kryją nieznane elementy lub szczegóły konstrukcyjne, ewentualnie pozostałości starszych założeń (nawet o podobnej do dzisiejszej funkcji).

dr Dominik Ablamowicz

8. SŁOWNIK STOSOWANYCH TERMINÓW

W tekście posłużono się różnymi pojęciami/terminami, standardowo używanymi przez archeologów zwłaszcza w trakcie realizacji poszukiwań terenowych i opracowywania materiałów zabytkowych. Ich wyjaśnienie załączono poniżej.

Archeologia – odrębna dyscyplina naukowa powstała pod koniec XIX w., zaliczana do nauk pomocniczych historii. Przedmiotem zainteresowania a. są materialne i niematerialne pozostałości życia ludzi minionych czasów (generalnie pre- lub wczesnohistorycznych) wraz z kontekstem środowiskowym, w celu poznania i zrozumienia ich kultury.

Archeologiczne badania - działania mające na celu odkrycie, rozpoznanie, udokumentowanie i zabezpieczenie zabytku archeologicznego; w zależności od potrzeb, zakresu, okoliczności, zastosowanych metod wyróżnia się: →a. badania nieinwazyjne (nieniszczące), →a. badania powierzchniowe, →a. badania ratownicze, →a. badania ratunkowe, →a. badania sondażowe (rozpoznawcze), →a. badania uzupełniające (weryfikacyjne), →a. badania wyprzedzające, →a. nadzór i in.

Archeologiczne badania nieinwazyjne (nieniszczące) – prace realizowane w celu odkrycia, rozpoznanie i udokumentowanie nowych stanowisk archeologicznych w danym terenie (ewentualnie dodat-

kowego rozpoznania zidentyfikowanych wcześniej), realizowane metodami nie naruszającymi nawarstwień stratygraficznych w danym terenie (metodami „poza wykopaliskowymi”). Wśród stosowanych metod stosuje się np. fotointerpretację zdjęć lotniczych (badania gabinetowe), geofizyczne-aparaturą specjalistyczną (np. georadarową, elektrooporową, elektromagnetyczną; badania terenowe) i in.

Archeologiczne badania powierzchniowe – prace terenowe o charakterze weryfikacyjno-poszukiwawczym, prowadzone z reguły wczesną wiosną lub jesienią; penetracja świeżo zaoranych pól pozwala na odkrywanie wyoranych spod humusu zabytków, wskazujących na obecność, charakter i domniemany zasięg stanowiska archeologicznego.

Archeologiczne badania ratownicze – prace o charakterze inwazyjnym (wykopaliskowe), których celem jest uratowanie zabytkowej substancji reliktovej, tkwiącej pod powierzchnią ziemi, potencjalnie zagrożonej zniszczeniem wskutek planowanych robót ziemnych, związanych np. z realizacją konkretnej inwestycji.

Archeologiczne badania ratunkowe - prace o charakterze inwazyjnym (wykopaliskowe), których celem jest uratowanie zabytkowej substancji reliktovej, tkwiącej pod powierzchnią ziemi, bezpośrednio zagrożonej zniszczeniem wskutek realizowanych robót ziemnych, związanych np. z konkretną inwestycją.

Archeologiczne badania sondażowe (rozpoznawcze) - z reguły krótkotrwałe prace o charakterze inwazyjnym (wykopaliskowym), których celem jest wstępne rozpoznanie i określenie dokładniejszego charakteru oraz zasięgu stanowiska archeologicznego.

Archeologiczne badania wyprzedzające – prace terenowe z reguły o charakterze wykopaliskowym, których celem jest przebadanie nawarstwień kulturowych, zagrożonych zniszczeniem z powodu działań inwestycyjnych. Badania te winny poprzedzać rozpoczęcie prac budowlanych; ich zasięg wyznaczają granice inwestycji.

Archeologiczne badania uzupełniające (weryfikacyjne) – prace terenowe (o charakterze powierzchniowym, sondażowym, metodami nieinwazyjnymi), których celem jest sprecyzowanie danych na temat znanych w danym terenie stanowisk archeologicznych (funkcja, chronologia, zasięg), połączone z poszukiwaniem stanowisk nowych, wcześniej nie odkrytych. Z reguły realizowane w celu zobiektywizowania i uzupełnienia danych dot. pra- i wczesnodziejowej obecności człowieka w danym terenie, często w etapie poprzedzającym większe działania inwestycyjne (np. budowę autostrad), co wpływa na decyzje dotyczące podjęcia → a. badań wyprzedzających.

Archeologiczne dziedzictwo kulturowe – „elementem archeologicznego dziedzictwa kulturowego uznaje się wszystkie pozostałości i obiekty oraz wszelkie inne ślady ludzkości z minionych epok: których zachowanie i badanie przyczynia się do odtworzenia historii ludzkości i jej powiązań ze środowiskiem naturalnym; w wypadku których wykopaliska, odkrycia oraz inne metody badań nad dziejami ludzkości i nad jej środowiskiem stanowią główne źródło informacji” (art. 1 „Europejskiej konwencji o ochronie dziedzictwa archeologicznego sporządzona w La Valetta 16.01. 1992 r.; Dz. U. nr 120 z 16.10. 1996 r., poz. 564).

Archeologiczne stanowisko (~ obiekt) - miejsce będące śladem pobytu człowieka w przeszłości, zawierające w sobie liczne informacje – w postaci tkwiących w warstwach ziemi (lub/i na jej powierzchni), czasami w wodzie, nawarstwień kulturowych (np. konstrukcji-zabytków nieruchomości) jak i zabytków ruchomych, z uwzględnieniem ich wzajemnych związków, informujących o tym, co w tym miejscu działo się w odległych czasach.

Archeologiczne Zdjęcie Polski (w skrócie AZP) – nazwa ogólnopolskiej akcji, prowadzonej od połowy lat 70., której celem jest weryfikacja danych archiwalnych oraz → badania powierzchniowe (poszukiwawcze) na danym terenie (tzw. obszarze), co w efekcie prowadzi do zebrania ogółu dostępnych informacji na temat jego zasiedlenia przez człowieka. Prace w terenie prowadzi się w obrębie tzw. obszarów (powierzchni około 35 km²)- map w skali 1:25 000 - wydzielanych w ramach ponumerowanych, poziomych pasów i pionowych słupów. Zidentyfikowane lub odkryte → stanowiska archeologiczne otrzymują kolejny nr w obrębie miejscowości, a także na obszarze. Dokumentacja obszaru obejmuje m.in.: sprawozdanie tekstowe, mapę obszaru z zaznaczonymi stanowiskami a. (numeracja na obszarze), → karty AZP stanowisk a.

Archeologiczny nadzór – bieżące dokumentowanie układów stratygraficznych w trakcie robót budowlanych (inwestycyjnych), prowadzonych w miejscach potencjalnego lub stwierdzonego występowania zabytków lub stanowiska archeologicznego. Pozytywny wynik nadzoru może być powodem wszczęcia → a. badań ratowniczych lub ratunkowych.

Archeologiczny zabytek – wszelka tkwiąca w ziemi, na jej powierzchni lub w wodzie pozostałość dawnego życia i działalności człowieka (zabytek nieruchomy, złożony z warstw kulturowych – konstrukcji; zabytki ruchome-wytwory człowieka, np. wyroby gliniane, metalowe i szklane, kości zwierzęce itd.). Wszystkie zabytki archeologiczne stanowią pozostałość polskiego (ogólnoeuropejskiego) dziedzictwa kulturowego i należą do Skarbu Państwa.

Karta AZP – in. KESA (Karta Ewidencji Stanowiska Archeologicznego); część obowiązkowej dokumentacji powykonawczej danego obszaru → AZP; druk w formie ankiety służący do rejestracji, opisu i ewidencji → stanowiska archeologicznego, zawierający także mapę w skali

1:10 000 z jego lokalizacją (domniemanym zasięgiem ustalonym na podstawie rozrzutu znalezionych na powierzchni zabytków, zidentyfikowanych drogą a. badań powierzchniowych AZP).

Krajobraz kulturowy - przestrzeń historycznie ukształtowana w wyniku działalności człowieka, zawierająca wytwory cywilizacji oraz elementy przyrodnicze; pojęcie „archeologiczny krajobraz kulturowy” obejmuje generalnie czasy pradziejów oraz wczesnohistoryczne, stanowiąc domenę badań → archeologii.

Osada - miejsce posadowienia stanowiska archeologicznego o funkcji dającej się bliżej określić.

Punkt osadniczy – miejsce zidentyfikowania średniej liczby (kilku-kilkunastu) zabytków archeologicznych, niemożliwe do bliższego określenia pod kątem pełnionej funkcji.

Stanowisko wielokulturowe – miejsce będące śladem pobytu na nim człowieka w przeszłości w kilku różnych okresach chronologicznych.

Ślad osadnictwa – miejsce zidentyfikowania nielicznych zabytków archeologicznych, uniemożliwiających określenie bliższej funkcji i charakteru stanowiska archeologicznego.

Warstwa (nawarstwienia) kulturowa (-e) – pojedynczy lub zwielokrotniony układ stratygraficzny ziemi (niekiedy również w wodzie), zmieniony lub wykształcony przez człowieka, często zawierający różne zabytki (nieruchome – konstrukcje, ruchome – wyroby).

9. LITERATURA

Ablamowicz D., Furmanek M., Kühnel I., Podyma D., Młodkowska-Przepiórowska I.

2000 Wyniki uzupełniających archeologicznych badań rozpoznawczych – powierzchniowych. Autostrada A-1. Województwo śląskie. Węzeł „Rząsawa” (km 418,050) – granica Państwa (km 564,000), Katowice-Muzeum Śląskie-kwiecień (*maszynopis w archiwach Działu Archeologii Muzeum Śląskiego i Śląskiego Wojewódzkiego Konserwatora Zabytków w Katowicach*).

Ablamowicz D., Ablamowicz R., Podyma D., Kühnel-Wójcik I.

2005 Sprawozdanie z uzupełniających archeologicznych badań rozpoznawczych w zakresie rozpoznania powierzchniowego trasy planowanej autostrady A-1, woj. śląskie. Odcinek węzeł „Sośnica” – Gorzyczki (granica Państwa z Czechami). KM 517+980- 675+223.41, Katowice (*maszynopis w archiwach Działu Archeologii Muzeum Śląskiego i Śląskiego Wojewódzkiego Konserwatora Zabytków w Katowicach*).

Ablamowicz D., Koj J., Kubiaszczyk A., Gałan M.

2005a Sprawozdanie z archeologicznych uzupełniających badań rozpoznawczo-sondażowych na stanowisku Żory-Rowień st. N, gm. Żory, pow. Żory, woj. śląskie (autostrada A1), Katowice (*maszynopis w archiwach Działu Archeologii Muzeum Śląskiego i Śląskiego Wojewódzkiego Konserwatora Zabytków w Katowicach*).

2005b Sprawozdanie z archeologicznych uzupełniających badań rozpoznawczo-sondażowych na stanowisku Żory-Rowień st. M, Ł, gm. Żory, pow. Żory, woj. śląskie (autostrada A1), Katowice (*maszynopis w archiwach Działu Archeologii Muzeum Śląskiego i Śląskiego Wojewódzkiego Konserwatora Zabytków w Katowicach*).

2005c Sprawozdanie z archeologicznych uzupełniających badań rozpoznawczo-sondażowych na stanowisku Żory-Rój, st. 2, gm. Żory, pow. Żory, woj. śląskie (autostrada A1), Katowice (*maszynopis w archiwach Działu Archeologii Muzeum Śląskiego i Śląskiego Wojewódzkiego Konserwatora Zabytków w Katowicach*).

Bednarczyk J., Ignaczak M., Romańska A.

2001 Dane uzupełniające do lokalizacji stanowisk archeologicznych na trasie budowy autostrady A 1, woj. śląskie (odcinek Rzasawa – granica Państwa). Badania 2000-2001 r. Cz. I-II, Poznań (*maszynopis w archiwum Działu Archeologii Muzeum Śląskiego i Śląskiego Wojewódzkiego Konserwatora Zabytków w Katowicach*).

Borek H.

1988 Górny Śląsk w świetle nazw miejscowych, Opole.

Cimała B.

1994 Żory. Zarys dziejów, (w:) Żory. Zarys dziejów. Wypisy, red. B. Cimała, J. Delowicz, P. Porwoł, Żory, s. 9-238.

Delowicz J., Porwoł P.

1994 Wypisy, (w:) Żory. Zarys dziejów. Wypisy, red. B. Cimała, J. Delowicz, P. Porwoł, Żory, s. 239-546.

Foltyn E. M., Foltyn E.

2000a Sprawozdanie z uzupełniających, archeologicznych badań rozpoznawczych-sondażowych w Żorach-Rowieniu, st. C, woj. śląskie (autostrada A-1), Katowice, wrzesień-październik (*maszynopis w archiwum Działu Archeologii Muzeum Śląskiego i Śląskiego Wojewódzkiego Konserwatora Zabytków w Katowicach*).

2000b Sprawozdanie z uzupełniających, archeologicznych badań rozpoznawczych-sondażowych w Żorach-Rowieniu, st. E, woj. śląskie (autostrada A-1), Katowice, wrzesień-październik (*maszynopis w archiwum Działu Archeologii Muzeum Śląskiego i Śląskiego Wojewódzkiego Konserwatora Zabytków w Katowicach*).

2000c Sprawozdanie z uzupełniających, archeologicznych badań rozpoznawczych-sondażowych w Żorach-Rowieniu, st. I, woj. śląskie (autostrada A-1), Katowice, wrzesień-październik (*maszynopis w archiwum Działu Archeologii Muzeum Śląskiego i Śląskiego Wojewódzkiego Konserwatora Zabytków w Katowicach*).

2000d Sprawozdanie z uzupełniających, archeologicznych badań rozpoznawczych-sondażowych w Żorach-Rowieniu, st. J, woj. śląskie (autostrada A-1), Katowice, wrzesień-październik (*maszynopis w archiwum Działu Archeologii Muzeum Śląskiego i Śląskiego Wojewódzkiego Konserwatora Zabytków w Katowicach*).

2000e Sprawozdanie z uzupełniających, archeologicznych badań rozpoznawczych-sondażowych w Żorach-Rowieniu, st. Ł, woj. śląskie (autostrada A-1), Katowice, wrzesień-październik (*maszynopis w*

archiwum Działu Archeologii Muzeum Śląskiego i Śląskiego Wojewódzkiego Konserwatora Zabytków w Katowicach).

2000f Sprawozdanie z uzupełniających, archeologicznych badań rozpoznawczych-sondażowych w Żorach-Rowieniu, st. M, woj. śląskie (autostrada A-1), Katowice, wrzesień-październik (*maszynopis w archiwum Działu Archeologii Muzeum Śląskiego i Śląskiego Wojewódzkiego Konserwatora Zabytków w Katowicach*).

Foltyn E. M., Foltyn E., Wysoka-Grzanka J., Pawełczyk W.

1996 Ekspertyza archeologiczna na obszarze 102-44 i 101-43 AZP w Parku Krajobrazowym „Cysterskie Kompozycje Krajobrazowe Rud Wielkich”, sierpień-listopad 1996 (*maszynopis w archiwum Śląskiego Wojewódzkiego Konserwatora Zabytków w Katowicach*).

Kloch B.

2004 Miasta księstwa raciborskiego w końcu XIII i pierwszej połowie XIV wieku, (w:) Początki i rozwój miast Górnego Śląska. Studia interdyscyplinarne, red. D. Abłamowicz, M. Furmanek, M. Michnik, Gliwice, s. 141-156.

Kosmala T.

2005 Sprawozdanie z badań powierzchniowych w systemie AZP na obszarze 103-45, woj. śląskie (*maszynopis w archiwum Śląskiego Wojewódzkiego Konserwatora Zabytków w Katowicach*).

Kozak J.

1973 Żory, pow. Rybnik. Mury obronne. Opracowanie wyników badań archeologicznych prowadzonych w roku 1972, Kraków (*maszynopis w archiwum Śląskiego Wojewódzkiego Konserwatora Zabytków w Katowicach*).

Krawczyk K. (redaktor prowadzący)

1993 Żory. Tradycja i młodość, Żory.

Kondracki J.

1998 Geografia regionalna Polski, Warszawa.

Kuchenbuch

1935 Sohrau, Kr. Rybnik O/S. (*archiwum Działu Archeologii Muzeum Górnośląskiego w Bytomiu; teka Żory*).

Panic I.

1992 Historia osadnictwa w księstwie opolskim we wczesnym średniowieczu, Katowice.

2000 Żory we wczesnym średniowieczu. Z badań nad historią miasta, Żory.

Pierzak. J.

- 1996 Średniowieczne mury obronne w Żorach w świetle wykopalisk, „Kalendarz Żorski 1997”, Żory, s. 66-70.
- 2004 Miejskie mury obronne na Górnym Śląsku na przykładzie Bytomia, Bielska-Białej, Żor i Gliwic, (w:) Początki i rozwój miast Górnego Śląska. Studia interdyscyplinarne, red. D. Ablamowicz, M. Furmanek, M. Michnik, Gliwice, s. 187-214.

Pierzyna W.

- 1974 Sprawozdanie z przeprowadzenia badań penetracyjnych w miejsc. Rój, pow. Rybnik (*archiwum Działu Archeologii Muzeum Górnośląskiego w Bytomiu; teka Żory*).

Rejduch-Samkowa J., Samka J. (red.)

- 1964 Katalog zabytków sztuki w Polsce. Tom VI. Województwo Katowickie. Zeszyt 11. Powiat Rybnicki, Warszawa.

Rospond S.

- 1984 Słownik etymologiczny miast i gmin PRL, Wrocław-Warszawa-Kraków-Gdańsk-Łódź.

Rozmus D.

- 2001 Wstępne wyniki weryfikacji powierzchniowej anomalii glebowych, zidentyfikowanych poprzez analizę zdjęć lotniczych na planowanej trasie przebiegu autostrady A1, pod kątem obecności stanowisk archeologicznych. Województwo śląskie – odcinek w d. woj. katowickim (km 470,500-556,000), Olkusz (*maszynopis w archiwum Działu Archeologii Muzeum Śląskiego w Katowicach*).

Rymut K.

- 1987 Nazwy miast Polski, Wrocław-Warszawa-Kraków-Gdańsk-Łódź.