

**ZARZĄD MIASTA  
ŻORY**

**SPRAWOZDANIE  
Z WYKONANIA BUDŻETU  
MIASTA ŻORY  
ZA 2001 ROK**



Żory, marzec 2002

UCHWAŁA NR 272/x/02  
ZARZĄDU MIASTA ŻORY  
Z DNIA 6.03.2002 r.

w sprawie: przedłożenia Radzie Miasta projektu uchwały w sprawie rozpatrzenia sprawozdania z wykonania budżetu Miasta Żory za rok 2001 oraz udzielenia absolutorium Zarządowi z tego tytułu

Na podstawie art.30 ust.2 pkt.1 ustawy z dnia 8 marca 1990r o samorządzie gminnym /Dz.U.z 2001 r Nr 142 poz. 1591 /

**ZARZĄD MIASTA**

**U C H W A Ł A**

§ 1

Przedłożyć Radzie Miasta projekt uchwały w sprawie rozpatrzenia sprawozdania z wykonania budżetu Miasta Żory za rok 2001 oraz udzielenia absolutorium Zarządowi z tego tytułu.

§ 2

Wykonanie uchwały powierza się Prezydentowi Miasta

§ 3

Uchwała wchodzi w życie z dniem podjęcia.

PREZYDENT MIASTA

*mgr Waldemar Socha*

# SPIS TREŚCI

Str

I.	WPROWADZENIE DO SPRAWOZDANIA Z WYKONANIA BUDŻETU MIASTA ZA ROK 2001	3
II.	PROJEKT UCHWAŁY RADY MIEJSKIEJ W SPRAWIE ROZPATRZENIA SPRAWOZDANIA Z WYKONANIA BUDŻETU MIASTA ŻORY	14
III.	TABELA - SYNTETYCZNE WYKONANIE DOCHODÓW I WYDATKÓW ORAZ WYLICZENIE WYNIKU FINANSOWEGO	16
IV.	SPRAWOZDANIE Z WYKONANIA DOCHODÓW ZA 2001 R / część graficzna i tabelaryczna szczegółowa /	17
V.	SPRAWOZDANIE Z WYKONANIA WYDATKÓW ZA 2001 R / część graficzna i tabelaryczna szczegółowa /	22
VI.	SPRAWOZDANIE ZBIORCZE ORAZ JEDNOSTKOWE Z WYKONANIA PLANÓW FINANSOWYCH ZAKŁADÓW BUDŻETOWYCH	35
VII.	SPRAWOZDANIE ZBIORCZE Z WYKONANIA PLANÓW FINANSOWYCH ŚRODKÓW SPECJALNYCH	40
VIII.	SPRAWOZDANIE Z WYKONANIA MIEJSKIEGO FUNDUSZU OCHRONY ŚRODOWISKA I GOSPODARKI WODNEJ	41
IX.	SPRAWOZDANIE Z WYKONANIA FUNDUSZU GOSPODARKI ZASOBEM GEODEZYJNYM I KARTOGAFICZNYM	43
X.	BILANS BUDŻETU GMINY	44
XI.	BILANS ZBIORCZY DYSPOONENTÓW ŚRODKÓW / jednostek budżetowych /	45
XII.	BILANS ZBIORCZY ZAKŁADÓW BUDŻETOWYCH	48
XIII.	SPRAWOZDANIE O NADWYZCE – DEFICYCIE	51
XIV.	GOSPODARKA FINANSOWA JEDNOSTEK POMOCNICZYCH GMINY /rad dzielnic /	52
XV.	SPRAWOZDANIE Z WYKONANIA ZADAŃ PLANU INWESTYCYJNEGO /z częścią opisową/	53
XVI.	WYKAZ ŚRODKÓW PRZENIESIONYCH NA SUBKONTO RACHUNKU PODSTAWOWEGO BUDŻETU GMINY	71
XVII.	SPRAWOZDANIE Z REALIZACJI USTAWY O ZAMÓWIENIACH PUBLICZNYCH	76

# W P R O W A D Z E N I E \*

## do sprawozdania z wykonania budżetu za 2001 rok

### I. BUDŻET GMINY I JEGO ZMIANY W TOKU WYKONYWANIA

Budżet gminy na 2001 rok na etapie uchwalania zamknął się :

- po stronie dochodów	kwotą	99.937.114 zł
- po stronie wydatków	kwotą	109.309.796 zł

Zakładany deficyt budżetu wyrażał się kwotą 9.372.682 zł . Źródłem sfinansowania deficytu budżetowego stały się kredyty bankowe i pożyczki .

W trakcie realizacji budżet ulegał wielu zmianom, które były wynikiem uchwał Rady Miasta, Zarządu Miasta oraz decyzji organów administracji rządowej, tj Ministra Finansów, Wojewody Śląskiego, Krajowego Biura Wyborczego oraz Wojewódzkiego Urzędu Statystycznego.

Zakres zmian powodujących zwiększenie planowanych dochodów i wydatków budżetowych przedstawia się następująco :

	<u>DOCHODY</u>	<u>WYDATKI</u>
-dotacje celowe otrzymane z budżetu państwa na realizację zadań bieżących zleconych z zakresu administracji rządowej wykonywane przez gminę i powiat	2.288.086	2.288.086
-dotacje celowe otrzymane z budżetu państwa na realizację bieżących zadań własnych gminy i powiatu	1.655.922	1.655.922
- dotacje celowe otrzymane z budżetu państwa na realizację zadań własnych inwestycyjnych	273.075	273.075
- dotacje celowe otrzymane z funduszy celowych	7.318	7.318
- korekta subwencji ogólnej	2.048.077	
- korekta subwencji ogólnej rekompensującej utracone dochody z tytułu ulg i zwolnień ustawowych	247.230	
- zmniejszenie dochodów z majątku gminy		

oraz wpływów z różnych rozliczeń	- 2.600.000	
- zwiększenie dochodów w związku z przejęciem do budżetu środków z niezrealizowanych inwestycji z 1999 r. przelanych na subkonto rachunku podstawowego	308.318	
- zwiększenie planowanych dochodów w związku ze zwiększeniem udziałów gminy i powiatu w podatku od osób fizycznych	2.064.875	
- korekta planowanych wydatków budżetowych		2.958.162
- zwiększenie rezerwy celowej		791.704
- korekta dochodów w wyniku umorzenia pożyczki udzielonej przez WFOŚ i GW oraz kredytu BGK z tytułu rozliczeń zadań inwestycyjnych	414.351	
- zwiększenie planowanych dochodów i wydatków w związku z wpływem do budżetu miasta dodatkowych środków finansowych	200.000	200.000
- zwiększenie planowanych wydatków budżetowych w związku z przychodami uzyskanymi z WFOŚ i GW na realizację zadań inwestycyjnych ZBM		308.320
- darowizna na rzecz gminy	35.000	35.000
- zwiększenie planowanych dochodów w związku z przekazaniem do budżetu gminy środków PFRON	14.438	
<i>Ogółem zmiany wpływające na wielkość planowanych dochodów i wydatków</i>	<u>6.956.690</u>	<u>8.517.587</u>

Po wprowadzeniu przedstawionych zmian – ostateczne wielkości dochodów i wydatków budżetu wyniosły :

- planowane dochody	106.893.804 zł
- planowane wydatki	117.827.383 zł

przy zakładanym deficycie budżetowym 10.933.579 zł , którego źródłem sfinansowania były kredyty bankowe i pożyczki.

W toku wykonywania budżetu – dokonywane były różne zmiany, które nie powodowały zwiększeń planowanych kwot budżetu, a polegały na:

- przeniesieniach planowanych wydatków budżetowych między działami, rozdziałami i paragrafami
- aktualizacji planu zadań inwestycyjnych

Rezerwa budżetowa 2001 r. na etapie uchwalania budżetu wynosiła ogółem 1.300.000 zł, w tym :

- rezerwa ogólna	1.000.000 zł
- rezerwa celowa na pokrycie wzrostu kosztów prowadzonych inwestycji oraz zakupów inwestycyjnych	300.000 zł

Uchwałą Rady Miasta ,w trakcie wykonywania budżetu - rezerwa celowa uległa zwiększeniu o kwotę 791.704 zł.

Ogółem planowana kwota rezerwy ogólnej i celowej wynosiła 2.091.704 zł i po uzyskaniu pozytywnej opinii Komisji Rozwoju Gospodarczego Miasta i Budżetu Rady Miasta – została wykorzystana w kwocie 2.013.180 zł na finansowanie następujących zadań :

- wypłatę odszkodowania z tytułu stałego uszczerbku na zdrowiu pracownika po zlikwidowanym przedsiębiorstwie PBM PW FADOM	14.852 zł
- realizację wydatków bieżących związanych z funkcjonowaniem jednostek pomocniczych gminy	6.000 zł
- realizację zadań związanych z remontem kapitalnym wiaduktu drogowego w ul. Wodzisławskiej w Żorach – Roju	50.000 zł
- dofinansowanie koncertu edukacyjnego dla młodzieży szkół gimnazjalnych i ponadgimnazjalnych	5.000 zł
- realizację wydatków związanych z zorganizowaniem mieszkania chronionego dla wychowanków opuszczających zakłady opiekuńczo – wychowawcze i rodziny zastępcze	12.800 zł
- realizację wydatków remontowych LKS Iskra „Rowień” oraz inwestycyjnych obiektu sportowego MKS „POLARIS”	35.182 zł
- realizację wpłat gminy na rzecz Śląskiej Izby Rolniczej w Katowicach	4.000 zł
- realizację wydatków związanych z opracowaniem „Studium działalności przyszłego Związku Gmin Subregionu Zachodniego Województwa Śląskiego”	9.194 zł
- realizację zakupów inwestycyjnych związanych z wyposażeniem w sprzęt komputerowy Żorską Akademię Informatyczną powołaną przy ZSB-U w Żorach	31.500 zł
- realizację zakupów inwestycyjnych związanych z zakupem sprzętu komputerowego dla Zespołu Szkół Nr 1 w Żorach	32.000 zł
- rozliczenie wpływów i wydatków z nieruchomości usytuowanej przy Rynek 1 oraz wypłata odszkodowania za zniszczenie upraw rolniczych i roślin ozdobnych	66.976 zł
- realizację zakupów inwestycyjnych związanych z remontem parkingu w Żorach – Kleszczowie	20.000 zł
- wykonanie chodnika i kanalizacji deszczowej przy ul. Rybnickiej II etap,	

Dzielnica Zachód w Żorach	65.000 zł
- budowę chodnika przy ul. Minimalnej	40.000 zł
- wykonanie remontu nawierzchni parkingu przy ul. Wiśniowej	30.000 zł
- wykonanie remontu chodnika wzdłuż ul. Górnicy	35.000 zł
- utworzenie systemu monitoringu	60.000 zł
- pokrycie kosztów przeniesienia pracowni komputerowej w Zespole Szkół Nr 1	10.000 zł
- pokrycie wydatków związanych z wprowadzeniem regulacji płac w Powiatowym Urzędzie Pracy oraz Miejskim Ośrodku Pomocy Społecznej /płace + pochodne/	100.696 zł
- zwiększenie wydatków na realizację zadania pn "Kanalizacja sanitarna i deszczowa w ul. Dworcowej do torów PKP, wodociąg 225 mm, renowacja ulicy	210.000 zł
- pokrycie kosztów organizacji turnieju piłki ręcznej w ramach promocji miasta oraz dofinansowanie do organizacji XXVI turnieju piłki ręcznej o Puchar Śląska	20.000 zł
- zagospodarowanie i utrzymanie terenów rekreacyjnych przy stawie „Śmieszek” w sezonie letnim	16.000 zł
- realizację wydatków inwestycyjnych związanych z budową sygnalizacji świetlnej na przejściach dla pieszych	120.000 zł
- wykonanie parkingu z placem manewrowym przy OSP Kleszczów	38.520 zł
- realizację zadania inwestycyjnego pn "Remont Al. Wojska Polskiego od ul. 3-Maja do ul. Kłapczyka	100.000 zł
- dofinansowanie kosztu realizacji zadania inwestycyjnego pn "Rozbudowa i modernizacja remizy strażackiej w Dzielnicy Rowień – Folwarki"	18.000 zł
- wymianę 2-ch drzwi wejściowych w SP – 11	14.000 zł
- wykonanie remontu sanitariatów w SP 17 na os. Powstańców Śl.	25.787 zł
- opracowanie dokumentacji budowlano – wykonawczej przystosowania Przedszkola Nr 22 dla niepełnosprawnych	12.000 zł
- zakup sprzętu sportowego dla wychowanków Domu Dziecka w Orzeszu	2.000 zł
- pokrycie kosztów związanych z organizacją imprezy pn "SARI" w Żorach	10.000 zł
- dofinansowanie do udziału Chóru „Gloria” w promowaniu miasta oraz upowszechnianiu kultury za granicą	7.000 zł
- dofinansowanie gminy do realizacji wydatków związanych z wypłatą dodatków mieszkaniowych	500.000 zł
- opracowanie dokumentacji technicznej boisk i zaplecza przy SP-8 w Żorach – Rogoźnej dla potrzeb Sp-8 i LKS Rogoźna	20.000 zł
- sfinansowanie wykonania siatki zaporowej na boisku sportowym na os. Sikorskiego w części z boiskiem baseballowym	16.000 zł
- pokrycie wydatków w Samorządowej Szkole Muzycznej II Stopnia związanych z remontem instalacji elektrycznej	6.000 zł
- udzielenie pomocy dotkniętej powodzią Gminie Łososina	25.000 zł
- sfinansowanie dodatkowych robót wykonywanych w ramach remontu sali gimnastycznej oraz kontynuacja remontu dachu w SP-3	37.566 zł
- wykonanie wymiany części oświetlenia ulicznego w ul. Boryńskiej odcinek na wysokości „Zielonego Jaru”	12.000 zł
- prace remontowe w pomieszczeniach czytelnicy na os. Pawlikowskiego	4.500 zł
- dofinansowanie do działalności Powiatowego Zespołu ds. Orzekania o Stopniu Niepełnosprawności w Rybniku	2.332 zł
- zwrot kosztów procesu sądowego	1.500 zł

- realizację zadania inwestycyjnego II etap budowy kanalizacji sanitarnej i deszczowej wraz z renowacją nawierzchni oraz wykonanie rozdziału kanalizacji ogólnospławnej na sanitarną i deszczową z budynków przy ul. Słowackiego – Dzielnica Korfantego	53.615 zł
- pomoc finansową przy remoncie organów kościelnych firmy Rieger	10.000 zł
- pokrycie kosztów komunalnych związanych z opieką weterynaryjną i ochroną zwierząt	23.160 zł
- dofinansowanie do remontu dachu budynku mieszkalno - usługowego Rynek 23	10.000 zł
- realizacja wydatków rzeczowych związanych z gotowością bojową jednostek PSP w Żorach	10.000 zł
- dofinansowanie zadań bieżących realizowanych przez Komendę Miejską Policji	60.000 zł

## II. REALIZACJA DOCHODÓW I WYDATKÓW

### 1. DOCHODY

Budżet gminy po stronie dochodów został wykonany na kwotę 104.617.907 zł, co stanowi 97,9 % planu i został zrealizowany poniżej założeń o kwotę 2.275.897 zł.

W poszczególnych grupach dochodów wykonanie przedstawia się następująco :

Wyszczególnienie	Kwota dochodów	Wskaźnik realizacji /%/	Struktura w dochodach ogółem
<b>Dochody własne</b>	<b>46.206.335</b>	<b>95,9</b>	<b>44,2</b>
<b>Subwencja ogólna</b>	<b>43.009.183</b>	<b>100,0</b>	<b>41,1</b>
z tego :			
- część oświatowa	34.895.971	100,0	33,3
- część rekompensująca	3.927.337	100,0	3,8
- część drogowa	3.477.227	100,0	3,3
- część wyrównawcza	632.127	100,0	0,6
- część podstawowa	76.521	100,0	0,1
<b>Dotacje celowe z budżetu państwa</b>	<b>15.395.071</b>	<b>98,0</b>	<b>14,7</b>
z tego :			
- zadania z zakresu administracji rządowej	12.812.288	97,7	12,2
- zadania własne inwestycyjne	273.075	100,0	0,3
- zadania własne bieżące	2.288.208	100,0	2,2
- zadania realizowane na podstawie porozumień	21.500	100,0	-
<b>Dotacje otrzymane z funduszy celowych</b>	<b>7.318</b>	<b>100,0</b>	<b>-</b>



Większe odchylenia +/- w realizacji dochodów własnych poniżej założeń planu wystąpiły:

- w podatku dochodowym od osób fizycznych gminy i powiatu

plan : 24.197.009 zł , wykonanie 21.741.759 zł , tj 89,8 % , odchylenie +/- 2.455.250 zł

Udziały we wpływach z podatku dochodowego od osób fizycznych przekazywane są na rachunek j.s.t. z centralnego rachunku bieżącego budżetu państwa i nie mają charakteru dyrektywnego, a jedynie informacyjno-szacunkowy. Ich wpływ do budżetu jest uzależniony od ich realizacji w skali budżtu Państwa.

- w dochodach z majątku gminy

plan 5.000.000 zł , wykonanie 4.476.634 zł , tj. 89,5 % , odchylenie +/- 523.366 zł

Realizacja dochodów z tytułu opłat za korzystanie z terenów, budynków i urządzeń /wieczyste użytkowanie, dzierżawa, sprzedaż nieruchomości / przyjęta została do budżetu szacunkowo.

Mimo starań i dążeń do uzyskania jak największych wpływów – odchylenie na koniec roku wystąpiło. Nie zrealizowanie dochodów nastąpiło z powodu złej koniunktury na rynku nieruchomości. W 2001 roku nie zostały sprzedane w trybie przetargowym nieruchomości na kwotę 2.056.000 zł.

- opłacie eksploatacyjnej

plan 500.000 zł, wykonanie 267.986 zł, tj 53,6 % , odchylenie +/- 232.014 zł

Gmina nie otrzymała należnych opłat eksploatacyjnych od przedsiębiorstw górniczych z powodu zmniejszenia wydobywania złóż na naszym terenie. Zaległości z lat ubiegłych wynoszą na koniec 2001 roku 942.951 zł / w I/02 wpłynęła kwota 227.077 zł / - spłatę rozłożono na 5 lat /umowa oddłużeniowa na lata 2003 – 2007/.

- podatku dochodowym od osób fizycznych prowadzących działalność gospodarczą opłacanym w formie karty podatkowej

plan 440.000 zł, wykonanie 294.396 zł, tj 66,9 % , odchylenie +/- 145.604 zł

Dochody pobierane przez Urząd Skarbowy w Żorach i odprowadzane na rachunek naszego budżetu. Obserwuje się tendencje malejące z tytułu wpływów z karty podatkowej.

Stan zaległości na dzień 31.12.2001 zamknął się kwotą 7.728.003 , w tym :

- zaległości podatkowe ogółem w kwocie 6.255.598 zł /podatek od nieruchomości 5.974.253 zł, podatek od środków transportowych 267.283 zł, podatek rolny 14.062 zł/

- pozostałe zaległości ogółem w kwocie 1.472.405 zł / z dochodów z majątku gminy 297.882 zł, z karty podatkowej 175.750 zł, spadków i darowizn 9.713 zł, opłaty skarbowej 42.026 zł, od jednostek organizacyjnych 2.600 zł, od czynności cywilnoprawnych 848 zł, z mandatów 635 zł, opłata eksploatacyjna 942.951 zł

Powyżej założeń planu uzyskano dochody z :

- podatku od spadków i darowizn, wykonanie 131,3 % , odchylenia +/- 28.192 zł  
- podatku od posiadania psów, wykonanie 113,9 % , odchylenia +/- 11.780 zł

- opłaty skarbowej,	wykonanie 301,8 %, odchylenia +/- 464.105zł
- opłaty targowej,	wykonanie 110,4 %, odchylenia +/- 125.618 zł
- opłaty administracyjnej za czynności urzędowe	wykonanie 477,9 %, odchylenia +/- 45.345 zł
- opłaty za zezwolenia na sprzedaż napojów alkoholowych	wykonanie 113,5 %, odchylenia +/- 73.049 zł
- podatku od czynności cywilnoprawnych	wykonanie 108,8 %, odchylenia +/- 94.028 zł
- udziałów we wpływach z podatku dochodowego od osób prawnych	wykonanie 241,6 %, odchylenia +/- 212.364 zł
- opłaty komunikacyjnej	wykonanie 119,9 %, odchylenia +/- 149.471 zł

Największe odchylenie / + / występuje w opłacie skarbowej oraz udziałach we wpływach z podatku dochodowego od osób prawnych.

Od 1.01.2001 r. weszła w życie nowa ustawa o opłacie skarbowej. Organem podatkowym właściwym w sprawach opłaty skarbowej stał się Prezydent Miasta.

Wpływy z opłaty skarbowej pochodzą z wpływów bezpośrednio do Urzędu Miasta - 574 tys.zł, wpływów z Urzędu Skarbowego w Żorach - 119 tys.zł, wpływów z innych urzędów skarbowych 1 tys.zł . Dochody skalkulowane zostały przez Urząd Skarbowy w Żorach. W związku z nowymi przepisami na etapie planowania – trudno było oszacować wielkość dochodów z tego tytułu.

Wykonanie podatku dochodowego od osób prawnych wynika ze sprawozdań finansowych poszczególnych urzędów skarbowych z terenu kraju. Wielkości na etapie planowania nie miały charakteru dyrektywnego, a jedynie informacyjno – szacunkowy. Udziały te występują w związku z tym, iż osoby prawne lub jednostki organizacyjne nie mające osobowości prawnej posiadają wyodrębnione organizacyjnie zakłady / oddziały/ położone na terenie innej gminy niż nasza /właściwa dla ich siedziby / – udziały przekazywane są proporcjonalnie do liczby osób w nich zatrudnionych na podstawie umowy o pracę.

## 2. WYDATKI

Kwota ogólna zrealizowanych wydatków wynosi **113.449.901 zł**, co w porównaniu do planu stanowi 96,3 % i jest niższa od zakładanych o 4.377.482 zł.

Wykonanie wydatków wg podstawowych grup ukształtowało się następująco :

Wyszczególnienie	Kwota wydatków	Wskaźnik realizacji /%/	Struktura wydatków ogółem
<b>Wydatki bieżące</b>	<b>93.820.217</b>	<b>96,1</b>	<b>82,7</b>
w tym :			
- wydatki na finansowanie zadań administracji rządowej	12.784.725	97,4	11,3
<b>Wydatki majątkowe</b>	<b>19.629.684</b>	<b>97,0</b>	<b>17,3</b>
w tym: wydatki inwestycyjne	19.579.684	97,0	17,3

W realizacji budżetu roku 2001 uwzględniono zmianę sposobu finansowania niektórych jednostek organizacyjnych gminy. Dotychczasowe jednostki budżetowe sfery kultury, tj Miejski Ośrodek Kultury / w tym Muzeum Miejskie/, Miejska Biblioteka Publiczna stały się oddzielnymi podmiotami i zafunkcjonowały na zasadach określonych „dla instytucji kultury”. Na finansowanie swojej działalności otrzymywały dotacje podmiotowe oraz dotacje celowe na dofinansowanie zadań inwestycyjnych.

W sferze realizacji zadań oświatowych zmienił się w stosunku do roku 2000 dotychczasowy sposób finansowania przedszkoli na zasadach obowiązujących jednostkę budżetową. Sposobem prowadzenia gospodarki finansowej stała się forma zakładu budżetowego. Zmiana formy organizacyjnej nastąpiła również w przypadku finansowania zadań przez Miejski Ośrodek Sportu i Rekreacji, gdzie funkcjonowanie obiektów sportowych, z których uzyskiwano odpłatności za świadczone usługi odbywało się w formie zakładu budżetowego. Na funkcjonowanie obiektów sportowych takich jak : Basen Kryty, Ośrodek Rekreacyjny, Hala Widowiskowo – Sportowa, zakład otrzymywał z budżetu dotację przedmiotową.

Gmina Żory udzieliła poręczenia kredytów bankowych Gminie Jastrzębie Zdrój z tytułu realizacji zadania inwestycyjnego , w związku z tym po stronie wydatków zaplanowano kwotę na dokonanie ewentualnych rozliczeń z tytułu poręczeń . Brak zaangażowania środków miał wpływ na odchylenia w realizacji wydatków bieżących.

*Szerszy opis wydatków zawarty jest w tabeli obrazującej wykonanie wydatków w poszczególnych działach budżetu.*

Rada Miasta Uchwałą Nr 568/XLV/01 z dnia 20.12.2001 r. określiła które niezrealizowane planowane kwoty wydatków nie wygasają z upływem roku budżetowego i podlegają przekazaniu na wyodrębnione subkonto podstawowego rachunku bankowego budżetu gminy na realizację zadań majątkowych i bieżących w roku 2002 . W § 2 w/w uchwały znalazł się zapis , iż postanowienie przekazania środków będzie miało zastosowanie pod warunkiem, że opisane tam wydatki znajdą pokrycie w uzyskanych w 2001 roku dochodach budżetu gminy.

Zadania, na których realizację środki powinno się przenieść na subkonto, wyszczególnione zostały w załączniku do tej uchwały.

Ponieważ opisane tam wydatki nie znalazły pokrycia w uzyskanych w 2001 r. dochodach budżetu gminy – na subkonto przeniesiono środki finansowe w wysokości 1.500.000 zł, z tego :

- na zadania majątkowe	kwotę 1.485.000 zł
w tym : zadania inwestycyjne	1.435.000 zł
- na zadania bieżące	15.000 zł

*Wyszczególnienie zadań, które kontynuowane będą w roku 2002 zawarte jest w oddzielnym załączniku tego opracowania.*

### **III. WYDATKI INWESTYCYJNO – MAJĄTKOWE**

Na finansowanie tej sfery wydatków planowane środki finansowe z budżetu wyniosły ogółem	20.236.505 zł, w tym :
- dla jednostek budżetowych gminy i powiatu	19.263.285 zł

- dla zakładów budżetowych gminy	665.220 zł
- dla instytucji kultury	308.000 zł

natomiast z kasowego punktu oceny wykonania budżetu, stopień wykorzystania wydatków majątkowo – inwestycyjnych wyniósł ogółem 19.629.684 zł  
w tym :

- dla jednostek budżetowych gminy i powiatu	18.698.809 zł
- dla zakładów budżetowych gminy	635.010 zł
- dla instytucji kultury	295.865 zł

Struktura wykonania przedstawia się następująco :

Wyszczególnienie	Realizacja zadań majątkowych	Udział w wydatkach majątkowych	Udział wydatków majątkowych w wydatkach ogółem
Jednostki budżetowe gminy	18.698.809	95,3	16,5
Zakłady budżetowe	635.010	3,2	0,6
Instytucje kultury	295.865	1,5	0,3

#### IV. WYNIK FINANSOWY

Na etapie uchwalania budżetu na 2001 r. planowana kwota deficytu budżetowego wynosiła 9.372.682 zł / przy planowanych wydatkach 109.309.796 zł, planowanych dochodach 99.937.114 zł/. Źródłem sfinansowania deficytu budżetowego stały się kredyty bankowe i pożyczki.

Odchylenia w realizacji dochodów w ciągu roku budżetowego 2001 / słaba realizacja dochodów własnych, w tym dochodów z majątku gminy, udziałów w podatku dochodowym od osób fizycznych / spowodowały konieczność zwiększenia przez Radę Miasta kwoty planowanego deficytu budżetowego, a tym samym zwiększenia zadłużenia Gminy.

W budżecie gminy /stan po zmianach / zakładany deficyt budżetowy na koniec 2001 roku wyniósł 10.933.579 zł ,planowane zadłużenie 16.431.001 zł, rzeczywisty deficyt ukształtował się natomiast w wysokości 8.831.994 zł przy zadłużeniu gminy na kwotę 16.381.958 zł.

Zadłużenie gminy na koniec 2001 roku przedstawia się następująco :

L.p.	Tytuł dłużny	Kwota długu na dzień 31.12.2001 rok
1.	Wyemitowane papiery wartościowe	1.500.000
2.	Kredyty - długoterminowe	14.822.738

	- krótkoterminowe	164.722
3.	Pożyczki - długoterminowe - krótkoterminowe	589.920 804.578
4.	Wymagalne zobowiązania	550.505
5.	Odsetki od kredytów i pożyczek	4.254.902
6.	Ogółem kwota zadłużenia	22.687.365
7.	Planowane dochody	106.893.804

## V. Zakłady budżetowe

Zadania finansowe gmina realizuje również poprzez wyodrębnione jednostki organizacyjne - zakłady budżetowe, które pokrywają koszty swojej działalności z przychodów własnych oraz

### *z dotacji przedmiotowej otrzymanej z budżetu gminy*

- Zarząd Budynków Miejskich – w zakresie prowadzonych remontów
- Zakłady Techniki Komunalnej – w zakresie utrzymania urządzeń komunalnych
- Miejski Ośrodek Sportu i Rekreacji – w zakresie funkcjonowania obiektów Sportowych / Basenu Krytego, Ośrodka Rekreacyjnego, Hali Widowiskowo - Sportowej /

### *z dotacji podmiotowej otrzymanej z budżetu gminy*

- Przedszkola Miejskie – realizacja zadań oświatowych

### *oraz z dotacji celowej na finansowanie kosztów realizacji inwestycji*

Zakłady budżetowe zrealizowały plany finansowe / zbiorczo/

- po stronie przychodów	na kwotę	21.761.998 zł, tj.	99,0 %
w tym :			
przychody własne		11.691.476 zł, tj.	98,2 %
- po stronie kosztów	na kwotę	21.626.959 zł, tj.	100,5 %

W opracowaniu zawarte są informacje szczegółowe o realizacji planów finansowych zakładów budżetowych.

## VI. ŚRODKI SPECJALNE

W jednostkach organizacyjnych gminy realizujących samodzielnie zadania finansowe, w ramach działalności ubocznej – środki finansowe gromadzone są na odrębnych rachunkach bankowych.

O utworzeniu środka specjalnego decyduje organ stanowiący j.s.t. i on określa cel na jaki środki specjalne powinny być przeznaczone.

Zbiornicze zestawienie w wykonaniu planów środków specjalnych – włączone jest do ogólnego opracowania.

## VII. FUNDUSZE CELOWE

Gmina realizuje wyodrębnione zadania z zakresu ochrony środowiska poprzez Miejski Fundusz Ochrony Środowiska i Gospodarki Wodnej składający się z Funduszu Gminnego i Powiatowego oraz zadania związane z aktualizacją i utrzymaniem państwowego zasobu geodezyjnego i kartograficznego oraz zakupu urządzeń niezbędnych do prowadzenia tego zasobu poprzez Fundusz Gospodarki Zasobem Geodezyjnym i Kartograficznym . Sprawozdania finansowe z realizacji tych funduszy zawarte są w opracowaniu.

## VIII. JEDNOSTKI POMOCNICZE GMINY - RADY DZIELNIC

Do dyspozycji jednostek pomocniczych gminy wyasygnowano z budżetu kwotę 150.000 zł na finansowanie statutowej działalności . Szczegółowa informacja dotycząca gospodarki finansowej zawarta jest w części tabelarycznej tego opracowania.

## IX. WYNIK FINANSOWY ROKU 2001 A BUDŻET GMINY NA 2002

Zrealizowanie wydatków w roku 2001 poniżej założeń planu skutkowało mniejszym zaangażowaniem środków z kredytów bankowych zaciągniętych przez Gminę na finansowanie niedoboru budżetu.

Zarząd Miasta przedstawi wkrótce Radzie Miasta projekt uchwały w sprawie nowelizacji budżetu na 2002 rok polegający na zwiększeniu planowanych wydatków /ok.2.000.000 /, których źródłem pokrycia będą wolne środki pozostające na rachunku bieżącym budżetu wynikające z rozliczeń kredytów i pożyczek w roku ubiegłym.

---

\*/ Dane liczbowe wynikają z wcześniej opracowanych sprawozdań ze szczegółowością do paragrafów na formularzach przesłanych do RIO, ŚUW i WUS.

Niniejsze opracowanie jest uzupełnieniem tych sprawozdań.

PREZYDENT MIASTA

*mgr Waldemar Socha*

UCHWAŁA NR .....  
RADY MIASTA ŻORY  
Z DNIA .....

w sprawie: rozpatrzenia sprawozdania z wykonania budżetu Miasta Żory za rok 2001  
oraz udzielenia absolutorium Zarządowi z tego tytułu.

Działając na podstawie przepisów:

- \* art. 18 ust. 1 i 2 pkt 4, art. 61 ust.2 ustawy z dnia 8 marca 1990r o samorządzie gminnym /tekst jednolity Dz.U. z 2001r nr 142, poz.1591 /
- \* art.136 ust.2 ustawy z dnia 26 listopada 1998r o finansach publicznych /Dz.U. Nr 155,poz.1014 z 1998r/

na wniosek Komisji Rewizyjnej zaopiniowany pozytywnie przez Regionalną Izbę  
Obrachunkową w Katowicach

RADA MIASTA

u c h w a ł a :

§ 1

Po rozpatrzeniu sprawozdania z wykonania budżetu miasta za 2001 rok w zakresie:

1. zadań własnych i zleconych, obejmującego:

dochody	w wysokości	104.617.907,00 zł
wydatki	w wysokości	113.449.901,00 zł

zgodnie z załącznikami Nr 1,2,3,4

wraz z bilansem budżetu gminy	w wysokości	6.853.304,76 zł
-------------------------------	-------------	-----------------

zgodnie z załącznikiem Nr 9

2. planów finansowych zakładów budżetowych, obejmującego:

przychody	w wysokości	21.761.998,00 zł
koszty	w wysokości	21.626.959,00 zł

zgodnie z załącznikiem Nr 5

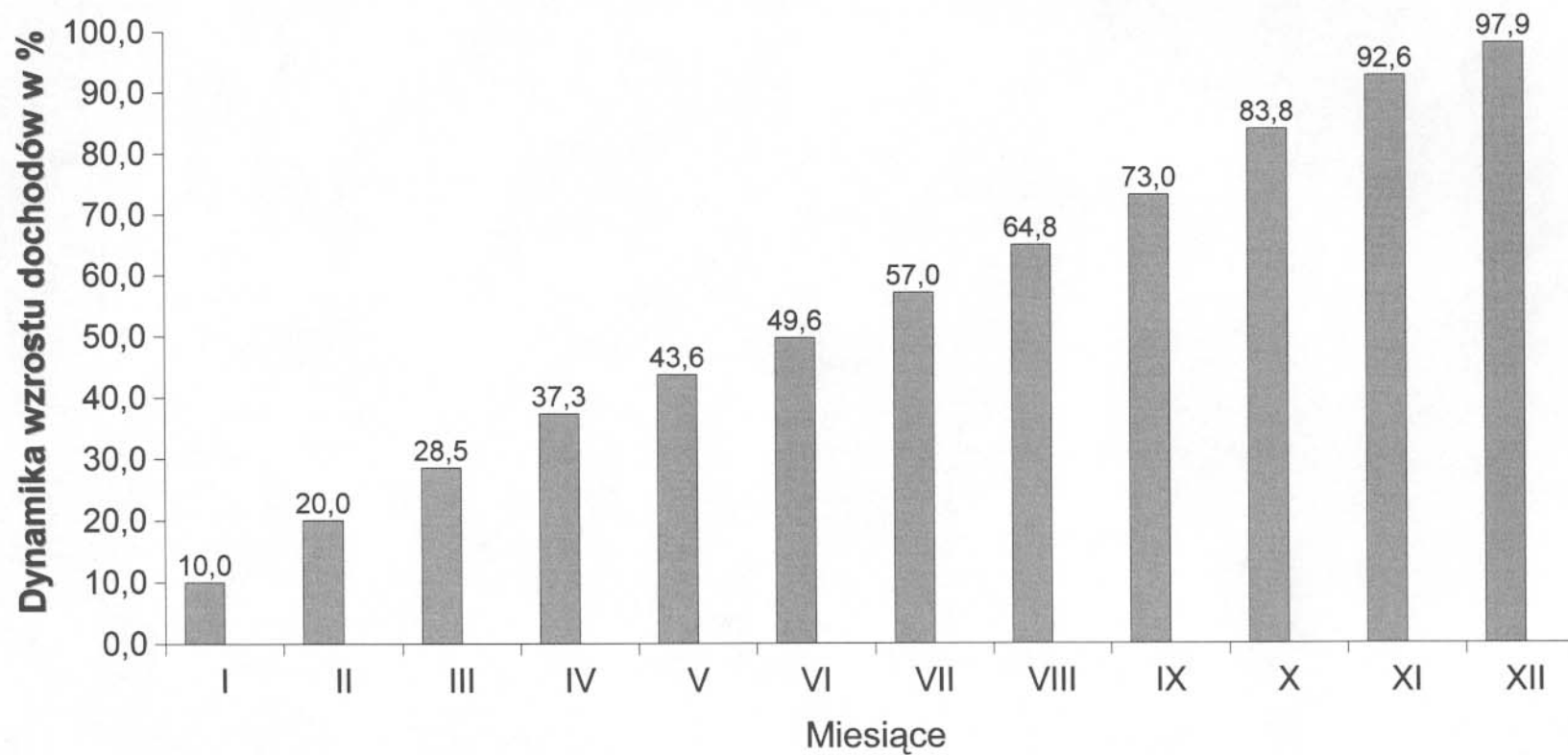
3. planów finansowych środków specjalnych, obejmującego:

przychody	w wysokości	889.540,00 zł
wydatki	w wysokości	875.294,00 zł

zgodnie z załącznikiem Nr 6

# DOCHODY

Przebieg realizacji w 2001 roku





4. Miejskiego Funduszu Ochrony Środowiska i Gospodarki Wodnej, obejmującego:

przychody	w wysokości	1.584.589,00 zł
koszty	w wysokości	391.132,00 zł

zgodnie z załącznikiem Nr 7

5. Funduszu Gospodarki Zasobem Geodezyjnym i Kartograficznym, obejmującego:

przychody	w wysokości	237.547,00 zł
koszty	w wysokości	220.356,00 zł

zgodnie z załącznikiem Nr 8

udziela Zarządowi Miasta absolutorium z tytułu wykonania budżetu Miasta za 2001 rok.

§ 2

Uchwała wchodzi w życie z dniem podjęcia i podlega ogłoszeniu w trybie przewidzianym dla prawa miejscowego.

Radca Prawny  
Kt 0184

Michał Setwternia

## Syntetyczne wykonanie dochodów ,wydatków oraz wyliczenie wyniku finansowego z wykonania budżetu gminy za 2001 rok.

Wyszczególnienie	Plan po zmianach	Wykonanie	Procent	Odchylenia w realizacji dochodów i wydatków
<b>DOCHODY - ogółem:</b>	<b>106 893 804</b>	<b>104 617 907</b>	<b>97,9%</b>	<b>-2 275 897</b>
1.Dochody własne	48 174 552	46 206 335	95,9%	-1 968 217
- gminy	46 697 403	44 606 592	95,5%	-2 090 811
- powiatu	1 477 149	1 599 743	108,3%	+ 122 594
2.Subwencja ogólna	43 009 183	43 009 183	100,0%	-
- gminy	21 879 021	21 879 021	100,0%	-
- powiatu	21 130 162	21 130 162	100,0%	-
z tego łącznie:				
- część podstawowa	76 521	76 521	100,0%	-
- część oświatowa	34 895 971	34 895 971	100,0%	-
- część rekompensująca	3 927 337	3 927 337	100,0%	-
- część drogowa	3 477 227	3 477 227	100,0%	-
- część wyrównawcza	632 127	632 127	100,0%	-
3.Dotacje celowe z budżetu państwa	15 702 751	15 395 071	98,0%	-307 680
- gminy	5 222 499	5 132 560	98,3%	-89 939
- powiatu	10 480 252	10 262 511	97,9%	-217 741
z tego łącznie:				
- zadania z zakresu administracji rządowej	13 119 968	12 812 288	97,7%	-307 680
- zadania własne inwestycyjne	273 075	273 075	100,0%	-
- zadania własne bieżące	2 288 208	2 288 208	100,0%	-
- zadania realizowane na podstawie porozumień	21 500	21 500	100,0%	-
4.Dotacje celowe otrzymane z funduszy celowych	7 318	7 318	100,0%	-
<b>WYDATKI - ogółem:</b>	<b>117 827 383</b>	<b>113 449 901</b>	<b>96,3%</b>	<b>+ 4 377 482</b>
z tego:				
Wydatki bieżące:	97 590 878	93 820 217	96,1%	+ 3 770 661
Wydatki majątkowe	20 236 505	19 629 684	97,0%	+ 606 821
W tym: wydatki inwestycyjne	20 186 505	19 579 684	97,0%	+ 606 821
<b>WYNIK FINANSOWY</b>	<b>-10 933 579</b>	<b>- 8 831 994</b>		
<b>Źródła sfinansowania deficytu budżetowego</b>	<b>10 933 579</b>	<b>8 831 994</b>		
- kredyty bankowe, pożyczki	10 933 579	8 831 994		

## Sprawozdanie z wykonania dochodów budżetu miasta za 2001 rok

Dział	Rozdział	Treść	Plan	Wykonanie	Procent
1	2	3	4	5	6
		<b>DOCHODY OGÓŁEM:</b>	<b>106 893 804</b>	<b>104 617 907</b>	<b>97,9%</b>
		w tym:			
		Dochody własne	48 174 552	46 206 335	95,9%
		Subwencja ogólna	43 009 183	43 009 183	100,0%
		Dotacje na zadania zlecone z zakresu administracji rządowej	13 119 968	12 812 288	97,7%
		Dotacje celowe na realizację zadań własnych bieżących i inwestycyjnych	2 561 283	2 561 283	100,0%
		Dotacje celowe na zadania realizowane na podstawie porozumień oraz otrzymane z funduszy celowych	28 818	28 818	100,0%
		<b>DOCHODY - razem bez dotacji na zadania zlecone z administracji rządowej</b>	<b>93 773 836</b>	<b>91 805 619</b>	<b>97,9%</b>
010	01095	Rolnictwo i łowiectwo Pozostała działalność	- -	212 212	- -
020	02002	Leśnictwo Nadzór nad gospodarką leśną	6 000 6 000	6 000 6 000	100,0% 100,0%
700	70005 70095	Gospodarka mieszkaniowa Gospodarka gruntami i nieruchomościami Pozostała działalność	5 200 000 5 000 000 200 000	4 684 234 4 484 234 200 000	90,1% 89,7% 100,0%
710	71095	Działalność usługowa Pozostała działalność	1 500 1 500	1 500 1 500	100,0% 100,0%
750	75020 75023 75095	Administracja publiczna Starostwa powiatowe Urzędy gmin / miast i miast na prawach powiatu/ Pozostała działalność	822 800 750 000 68 000 4 800	979 964 899 260 75 904 4 800	119,1% 119,9% 111,6% 100,0%
754	75405 75411 75495	Bezpieczeństwo publiczne i ochrona przeciwpożarowa Komendy powiatowe Policji Komendy powiatowe Państwowej Straży Pożarnej Pozostała działalność	173 528 - - 173 528	199 951 22 534 3 889 173 528	115,2%   100,0%
756	75601 75605 75615 75616 75618 75619	Dochody od osób prawnych, od osób fizycznych i od innych jednostek nie posiadających osobowości prawnej Wpływy z podatku dochodowego od osób fizycznych Wpłaty z zysku przedsiębiorstw i jednoosobowych spółek Wpływy z podatku rolnego, podatku leśnego, podatku od czynności cywilnoprawnych oraz podatków i opłat lokalnych od osób prawnych i innych jednostek organizacyjnych Wpływy z podatku rolnego, podatku leśnego, podatku od spadków i darowizn, podatku od czynności cywilnoprawnych oraz podatków i opłat lokalnych od osób fizycznych Wpływy z innych opłat stanowiących dochody jednostek samorządu terytorialnego na podstawie ustaw Wpływy z różnych rozliczeń	40 514 380 440 000 - 9 163 371 5 628 000 230 000 706 000	38 636 108 299 435 -7 406 8 862 673 6 227 366 721 723 428 192	95,4% 68,1%  96,7% 110,6% 313,8% 60,7%

Dział	Rozdział	Treść	Plan	Wykonanie	Procent
1	2	3	4	5	6
	75621	Udziały gmin w podatkach stanowiących dochód budżetu państwa	23 626 860	21 457 051	90,8%
	75622	Udziały powiatów w podatkach stanowiących dochód budżetu państwa	720 149	647 074	89,9%
<b>758</b>		<b>Różne rozliczenia</b>	<b>43 423 534</b>	<b>43 389 024</b>	<b>99,9%</b>
	75801	Część oświatowa subwencji ogólnej dla jednostek samorządu terytorialnego	34 895 971	34 895 971	100,0%
	75802	Część podstawowa subwencji ogólnej dla gmin	76 521	76 521	100,0%
	75803	Część wyrównawcza subwencji ogólnej dla powiatów	632 127	632 127	100,0%
	75805	Część rekompensująca subwencji ogólnej dla gmin	3 927 337	3 927 337	100,0%
	75806	Część drogowa subwencji ogólnej dla powiatów i województw	3 477 227	3 477 227	100,0%
	75814	Różne rozliczenia finansowe	414 351	379 841	91,7%
<b>801</b>		<b>Oświata i wychowanie</b>	<b>212 285</b>	<b>271 414</b>	<b>127,9%</b>
	80101	Szkoły podstawowe	26 000	51 634	198,6%
	80102	Szkoły podstawowe specjalne	-	6 538	
	80120	Licea ogólnokształcące	3 600	15 992	444,2%
	80130	Szkoły zawodowe	1 100	13 447	1222,5%
	80131	Licea i technika zawodowe	1 300	1 000	76,9%
	80132	Szkoły artystyczne	-	2 518	
	80195	Pozostała działalność	180 285	180 285	100,0%
<b>851</b>		<b>Ochrona zdrowia</b>	<b>674 790</b>	<b>747 839</b>	<b>110,8%</b>
	85154	Przeciwdziałanie alkoholizmowi	674 790	747 839	110,8%
<b>853</b>		<b>Opieka społeczna</b>	<b>2 431 302</b>	<b>2 457 900</b>	<b>101,1%</b>
	85301	Placówki opiekuńczo – wychowawcze	4 719	4 719	100,0%
	85303	Ośrodki wsparcia	265 900	280 682	105,6%
	85304	Rodziny zastępcze	547 086	547 086	100,0%
	85314	Zasiłki i pomoc w naturze oraz składki na ubezpieczenia społeczne i zdrowotne	-	2 382	
	85315	Dodatki mieszkaniowe	1 373 517	1 373 517	100,0%
	85319	Ośrodki pomocy społecznej	10 000	20 270	202,7%
	85324	Państwowy Fundusz Rehabilitacji Osób Niepełnosprawnych	14 438	14 438	100,0%
	85328	Usługi opiekuńcze i specjalistyczne usługi opiekuńcze	22 165	14 925	67,3%
	85333	Powiatowe urzędy pracy	136 000	142 404	104,7%
	85395	Pozostała działalność	57 477	57 477	100,0%
<b>854</b>		<b>Edukacyjna opieka wychowawcza</b>	<b>5 642</b>	<b>6 732</b>	<b>119,3%</b>
	85406	Poradnie psychologiczno-pedagogiczne oraz inne poradnie specjalistyczne	-	1 090	
	85495	Pozostała działalność	5 642	5 642	100,0%
<b>900</b>		<b>Gospodarka komunalna i ochrona środowiska</b>	<b>273 075</b>	<b>374 281</b>	<b>137,1%</b>
	90001	Gospodarka ściekowa i ochrona wód	273 075	273 075	100,0%
	90095	Pozostała działalność	-	101 206	
<b>921</b>		<b>Kultura i ochrona dziedzictwa narodowego</b>	<b>35 000</b>	<b>38 173</b>	<b>109,1%</b>
	92105	Pozostałe zadania w zakresie kultury	-	3 173	
	92114	Pozostałe instytucje kultury	35 000	35 000	100,0%
<b>926</b>		<b>Kultura fizyczna i sport</b>	<b>-</b>	<b>12 287</b>	
	92695	Pozostała działalność	-	12 287	

Dział	Rozdział	Treść	Plan	Wykonanie	Procent
1	2	3	4	5	6
		<b>DOTACJE NA ZADANIA ZLECONE Z ZAKRESU ADMINISTRACJI RZĄDOWEJ - razem:</b>	<b>13 119 968</b>	<b>12 812 288</b>	<b>97,7%</b>
700		<b>Gospodarka mieszkaniowa</b>	<b>11 000</b>	<b>11 000</b>	<b>100,0%</b>
	70005	Gospodarka gruntami i nieruchomościami	11 000	11 000	100,0%
710		<b>Działalność usługowa</b>	<b>335 386</b>	<b>335 386</b>	<b>100,0%</b>
	71012	Ośrodki dokumentacji geodezyjnej i kartograficznej	19 683	19 683	100,0%
	71013	Prace geodezyjne i kartograficzne /nieinwestycyjne/	238 968	238 968	100,0%
	71014	Opracowania geodezyjne i kartograficzne	10 735	10 735	100,0%
	71015	Nadzór budowlany	66 000	66 000	100,0%
750		<b>Administracja publiczna</b>	<b>399 828</b>	<b>399 627</b>	<b>99,9%</b>
	75011	Urzędy wojewódzkie	351 251	351 251	100,0%
	75045	Komisje poborowe	33 500	33 500	100,0%
	75056	Spis powszechny i inne	15 077	14 876	98,7%
751		<b>Urzędy naczelnych organów władzy państwowej, kontroli i ochrony prawa oraz sądownictwa</b>	<b>79 415</b>	<b>76 837</b>	<b>96,8%</b>
	75101	Urzędy naczelnych organów władzy państwowej, kontroli i ochrony prawa	8 100	8 100	100,0%
	75108	Wybory do Sejmu i Senatu	71 315	68 737	96,4%
754		<b>Bezpieczeństwo publiczne i ochrona przeciwpożarowa</b>	<b>6 940 490</b>	<b>6 722 372</b>	<b>96,9%</b>
	75405	Komendy powiatowe Policji	5 295 790	5 130 708	96,9%
	75411	Komendy powiatowe Państwowej Straży Pożarnej	1 639 600	1 589 114	96,9%
	75414	Obrona cywilna	5 100	2 550	50,0%
851		<b>Ochrona zdrowia</b>	<b>1 838 164</b>	<b>1 838 164</b>	<b>100,0%</b>
	85156	Składki na ubezpieczenie zdrowotne oraz świadczenia dla osób nie objętych obowiązkiem ubezpieczenia zdrowotnego	1 838 164	1 838 164	100,0%
853		<b>Opieka społeczna</b>	<b>3 130 685</b>	<b>3 128 512</b>	<b>99,9%</b>
	85314	Zasiłki i pomoc w naturze oraz składki na ubezpieczenia społeczne i zdrowotne	1 962 159	1 962 159	100,0%
	85316	Zasiłki rodzinne, pielęgnacyjne i wychowawcze	276 324	274 151	99,2%
	85319	Ośrodki pomocy społecznej	504 202	504 202	100,0%
	85328	Usługi opiekuńcze i specjalistyczne usługi opiekuńcze	10 000	10 000	100,0%
	85333	Powiatowe urzędy pracy	378 000	378 000	100,0%
900		<b>Gospodarka komunalna i ochrona środowiska</b>	<b>385 000</b>	<b>300 390</b>	<b>78,0%</b>
	90001	Gospodarka ściekowa i ochrona wód	385 000	300 390	78,0%
		<b>DOCHODY - OGÓŁEM</b>	<b>106 893 804</b>	<b>104 617 907</b>	<b>97,9%</b>

## SPRAWOZDANIE Z WYKONANIA DOCHODÓW ZA OKRES OD 1.01 - 31.12.2001r

## ROZWIINIĘCIE

Wyszczególnienie	Plan	Wykonanie	proc.
<b>DOCHODY OGÓŁEM: ( A + B )</b>	<b>106 893 804</b>	<b>104 617 907</b>	<b>97,9%</b>
<b>A OGÓŁEM DOCHODY GMINY ( A I+ A II+ A III )</b>	<b>73 806 241</b>	<b>71 625 491</b>	<b>97,0%</b>
<b>A I Razem dochody własne ( I + II + III )</b>	<b>46 697 403</b>	<b>44 606 592</b>	<b>95,5%</b>
<b>I Podatki i opłaty lokalne</b>	<b>18 070 543</b>	<b>18 672 909</b>	<b>103,3%</b>
1. Podatek od nieruchomości	11 246 371	11 156 768	99,2%
2. Podatek od środków transportowych	586 000	529 918	90,4%
3. Podatek od spadków i darowizn	90 000	118 192	131,3%
4. Podatek rolny	185 000	180 996	97,8%
5. Podatek leśny	12 000	12 495	104,1%
6. Podatek dochodowy od osób fizycznych prowadzących działalność gospodarczą opłacany w formie karty podatkowej	440 000	294 396	66,9%
7. Podatek od posiadania psów	85 000	96 780	113,9%
8. Opłata skarbową	230 000	694 105	301,8%
9. Opłata targowa	1 205 000	1 330 618	110,4%
10. Opłata administracyjna za czynności urzędowe	12 000	57 345	477,9%
11. Opłaty za zezwolenia na sprzedaż napojów alkoholowych	540 000	613 049	113,5%
12. Opłata eksploatacyjna	500 000	267 986	53,6%
13. Odsetki za zwłokę	300 000	433 640	144,5%
14. Podatek od czynności cywilnoprawnych	1 070 000	1 164 028	108,8%
15. Pozostałe odsetki	206 000	160 206	77,8%
16. Dochody z jednostek budżetowych	323 065	405 568	125,5%
17. Pozostałe dochody	1 040 107	1 156 819	111,2%
<b>II Udziały w podatkach stanowiących dochód budżetu państwa</b>	<b>23 626 860</b>	<b>21 457 049</b>	<b>90,8%</b>
1. Udziały we wpływach z podatku dochodowego od osób prawnych	150 000	362 364	241,6%
2. Udziały we wpływach z podatku dochodowego od osób fizycz.	23 476 860	21 094 685	89,9%
<b>III Dochody z majątku gminy</b>	<b>5 000 000</b>	<b>4 476 634</b>	<b>89,5%</b>
Dochody z opłat za korzystanie z terenów ,budynków i urządzeń /wieczyste użytkowanie,dzierżawa,sprzedaż nieruchomości/	5 000 000	4 476 634	89,5%
<b>A II DOTACJE CELOWE</b>	<b>5 229 817</b>	<b>5 139 878</b>	<b>98,3%</b>
z tego:			
- na zadania z zakresu administracji rządowej	3 372 528	3 282 589	97,3%
- na zadania własne bieżące	1 555 396	1 555 396	100,0%
- na zadania własne inwestycyjne	273 075	273 075	100,0%
- otrzymane z funduszy celowych	7 318	7 318	100,0%
- na zadania realizowane na podstawie porozumień	21 500	21 500	100,0%
<b>A III SUBWENCJA OGÓLNA</b>	<b>21 879 021</b>	<b>21 879 021</b>	<b>100,0%</b>
z tego:			
- część podstawowa	76 521	76 521	100,0%
- część oświatowa	17 875 163	17 875 163	100,0%
- część rekompensująca	3 927 337	3 927 337	100,0%

# WYDATKI

Przebieg realizacji w 2001 roku



Wyszczególnienie	Plan	Wykonanie	proc.
<b>B. OGÓŁEM DOCHODY POWIATU</b> ( B I = B II = B III )	<b>33 087 563</b>	<b>32 992 416</b>	<b>99,7%</b>
<b>B I Razem dochody własne powiatu</b> ( I + II )	<b>1 477 149</b>	<b>1 599 743</b>	<b>108,3%</b>
I Udziały powiatu we wpływach z podatku dochodowego od osób fizycznych	720 149	647 074	89,9%
II.Dochody z jednostek budżetowych	7 000	53 198	760,0%
III Opłata komunikacyjna	750 000	899 471	119,9%
<b>B II DOTACJE CELOWE DLA POWIATU</b> z tego :	<b>10 480 252</b>	<b>10 262 511</b>	<b>97,9%</b>
- na zadania z zakresu administracji rządowej	9 747 440	9 529 699	97,8%
- na zadania własne bieżące	732 812	732 812	100,0%
<b>B III SUBWENCJA OGÓLNA DLA POWIATU</b> z tego:	<b>21 130 162</b>	<b>21 130 162</b>	<b>100,0%</b>
- część oświatowa	17 020 808	17 020 808	100,0%
- część drogowa	3 477 227	3 477 227	100,0%
- część wyrównawcza	632 127	632 127	100,0%



## Sprawozdanie z wykonania wydatków za 2001 rok

Dział	Rozdział	Wyszczególnienie	Plan	Wykonanie	proc.
		<b>ZADANIA WŁASNE GMINY I POWIATU</b>	<b>104 707 415</b>	<b>100 665 176</b>	<b>96,1%</b>
010		<b>Rolnictwo i łowiectwo</b>	<b>86 700</b>	<b>83 405</b>	<b>96,2%</b>
	01008	Budowa i utrzymanie urządzeń melioracji wodnych	46 500	46 470	99,9%
	01030	Izby rolnicze	4 000	2 838	71,0%
		- wpłaty na rzecz Śląskiej Izby Rolniczej	4 000	2 838	71,0%
	01095	Pozostała działalność	36 200	34 097	94,2%
		- różne formy pomocy (oświata rolnicza, analizy gleb, znakowanie i dokarmianie zwierząt leśnych, inwentaryzacja cieków wodnych)	36 200	34 097	94,2%
020		<b>Leśnictwo</b>	<b>6 000</b>	<b>6 000</b>	<b>100,0%</b>
	02002	Nadzór nad gospodarką leśną	6 000	6 000	100,0%
		- wydatki bieżące	6 000	6 000	100,0%
400		<b>Wytwarzanie i zaopatrywanie w energię elektryczną, gaz i wodę</b>	<b>29 890</b>	<b>29 890</b>	<b>100,0%</b>
	40095	Pozostała działalność	29 890	29 890	100,0%
		- projekt założeń do planu zaopatrzenia miasta w media energetyczne			
600		<b>Transport i łączność</b>	<b>5 746 688</b>	<b>5 666 108</b>	<b>98,6%</b>
	60011	Drogi publiczne krajowe	381 680	349 589	91,6%
		- wydatki bieżące	240 010	229 785	95,7%
		- wydatki na finansowanie inwestycji	141 670	119 804	84,6%
	60013	Drogi publiczne wojewódzkie	875 322	866 780	99,0%
		- wydatki bieżące	475 100	469 562	98,8%
		- wydatki na finansowanie inwestycji	400 222	397 218	99,2%
	60014	Drogi publiczne powiatowe	547 366	547 366	100,0%
		- wydatki bieżące	30 000	30 000	100,0%
		- wydatki na finansowanie inwestycji	517 366	517 366	100,0%
	60015	Drogi publiczne w miastach na prawach powiatu	1 406 443	1 402 998	99,8%
		- wydatki bieżące	1 149 490	1 148 478	99,9%
		- dotacja przedmiotowa do zakładu budżetowego ZTK	147 334	147 334	100,0%
		- wydatki na finansowanie inwestycji	109 619	107 186	97,8%
	60016	Drogi publiczne gminne	2 243 152	2 206 702	98,4%
		- wydatki bieżące	65 000	63 280	97,4%
		- wydatki na finansowanie inwestycji	2 178 152	2 143 422	98,4%
	60095	Pozostała działalność	292 725	292 673	100,0%
		- wydatki na finansowanie inwestycji	292 725	292 673	100,0%
700		<b>Gospodarka mieszkaniowa</b>	<b>7 744 230</b>	<b>7 498 389</b>	<b>96,8%</b>
	70001	Zakłady gospodarki mieszkaniowej	1 170 220	1 141 270	97,5%
		dotacja do zakładu budżetowego /ZBM/			
		- dotacja celowa na finans. kosztów realizacji inwestycji i zakupów inwestycyjnych	420 220	391 270	93,1%
		- dotacja przedmiotowa	750 000	750 000	100,0%
	70005	Gospodarka gruntami i nieruchomościami	1 344 328	1 206 127	89,7%
		- wydatki bieżące (wycena nieruchomości)	390 328	365 180	93,6%
		- wydatki na finansowanie inwestycji	954 000	840 947	88,1%
	70095	Pozostała działalność	5 229 682	5 150 992	98,5%
		- wydatki na finansowanie inwestycji	5 229 682	5 150 992	98,5%
710		<b>Działalność usługowa</b>	<b>1 186 415</b>	<b>1 093 172</b>	<b>92,1%</b>

Dział	Rozdział	Wyszczególnienie	Plan	Wykonanie	proc.
	71004	<b>Plany zagospodarowania przestrzennego</b> - wydatki bieżące /opracowania dot.planowania przestrzennego miasta/	456 065 456 065	389 822 389 822	85,5% 85,5%
	71014	<b>Opracowania geodezyjne i kartograficzne</b> - wydatki bieżące / podział nieruchomości, pomiary inwentaryzacyjne, opracowanie mapy numerycznej/	560 000 560 000	542 648 542 648	96,9% 96,9%
	71015	<b>Nadzór budowlany</b> - wydatki bieżące ogółem: w tym: - fundusz wynagrodzeń ogółem z tego: wynagrodzenia osobowe pracowników - pochodne od wynagrodzeń - pozostałe wydatki	53 850 53 850 25 515 19 815 3 725 24 610	50 532 50 532 24 292 18 699 3 724 22 516	93,8% 93,8% 95,2% 94,4% 100,0% 91,5%
	71095	<b>Pozostała działalność</b> wydatki bieżące, z tego: - dokumentacja dot.wpisu do rejestru zabytków obiektów budowlanych i pomników oraz dokumentacja badań geologicznych - grobownictwo - opracowania architektoniczne	116 500 116 500 45 000 1 500 70 000	110 170 110 170 38 670 1 500 70 000	94,6% 94,6% 85,9% 100,0% 100,0%
<b>750</b>		<b>Administracja publiczna</b>	<b>11 900 558</b>	<b>11 439 881</b>	<b>96,1%</b>
	75022	<b>Rady gmin /miast i miast na prawach powiatu/</b> - wydatki bieżące / realizacja sesji oraz planu pracy Komisji RM /	593 114 593 114	488 143 488 143	82,3% 82,3%
	75023	<b>Urzędy gmin /miast i miast na prawach powiatu/</b> - wydatki bieżące w tym: - fundusz wynagrodzeń ogółem z tego: wynagrodzenia osobowe - pochodne od wynagrodzeń - pozostałe wydatki - wydatki na finansowanie inwestycji	9 987 450 9 628 450 6 212 650 5 745 150 1 246 800 2 169 000 359 000	9 663 507 9 339 235 6 121 598 5 698 372 1 171 508 2 046 129 324 272	96,8% 97,0% 98,5% 99,2% 94,0% 94,3% 90,3%
	75020	<b>Starostwa powiatowe</b> - wydatki bieżące - zakup druków urzędowych komunikacyjnych, tablic rejestracyjnych, dowodów osobistych, praw jazdy - dotacja na działalność Powiatowego Rzecznika Konsumentów	463 000 463 000 443 000 20 000	455 188 455 188 438 714 16 474	98,3% 98,3% 99,0% 82,4%
	75047	<b>Pobór podatków</b> - wydatki bieżące	56 000 56 000	47 526 47 526	84,9% 84,9%
	75095	<b>Pozostała działalność</b> - składki członkowskie na rzecz związków międzygminnych - wydatki jednostek pomocniczych gminy w tym środki do dyspozycji rad dzielnic - pomoc dla powodziń - pomoc finansowa dla organizacji społ., stowarzyszeń - program Aktywizacji Gospodarczej Gminy - Studium działalności Związku Gmin -promocja miasta	800 994 45 000 156 000 150 000 25 000 80 000 20 000 9 194 465 800	785 517 37 695 155 941 149 970 25 000 74 464 19 752 9 194 463 471	98,1% 83,8% 100,0% 100,0% 100,0% 93,1% 98,8% 100,0% 99,5%
<b>754</b>		<b>Bezpieczeństwo publiczne i ochrona przeciwpożarowa</b>	<b>1 506 420</b>	<b>1 478 178</b>	<b>98,1%</b>
	75405	<b>Komendy powiatowe Policji</b> - wydatki bieżące ogółem z tego: - fundusz wynagrodzeń i uposażeń w tym: uposażenia i należności dla funkcjonariuszy pozostałe wynagrodzenia - pochodne od wynagrodzeń - pozostałe wydatki	425 723 425 723 223 215 210 565 12 650 41 736 160 772	425 723 425 723 223 215 210 565 12 650 41 736 160 772	100,0% 100,0% 100,0% 100,0% 100,0% 100,0% 100,0%

Dział	Rozdział	Wyszczególnienie	Plan	Wykonanie	proc.
	75411	<b>Komendy powiatowe Państwowej Straży Pożarnej</b>	<b>122 169</b>	<b>121 556</b>	<b>99,5%</b>
		- wydatki bieżące - ogółem	72 169	71 767	99,4%
		z tego :			
		- fundusz wynagrodzeń i uposażeń	26 276	26 271	100,0%
		w tym :wynagrodzenia osobowe pracowników	24 468	24 464	100,0%
		pozostałe wynagrodzenia	1 808	1 807	99,9%
		- pochodne od wynagrodzeń	5 273	5 235	99,3%
		- pozostałe wydatki	40 620	40 261	99,1%
		- wydatki na finansowanie inwestycji	50 000	49 789	99,6%
	75412	<b>Ochotnicze straże pożarne</b>	<b>245 000</b>	<b>244 239</b>	<b>99,7%</b>
		- wydatki bieżące z tego:	119 038	118 789	99,8%
		- fundusz wynagrodzeń ogółem	27 418	27 322	99,6%
		w tym: wynagrodzenia osobowe	25 418	25 332	99,7%
		- pochodne od wynagrodzeń	5 545	5 528	99,7%
		- pozostałe wydatki	86 075	85 939	99,8%
		- wydatki na finansowanie inwestycji	125 962	125 450	99,6%
	75414	<b>Obrona cywilna</b>	<b>40 000</b>	<b>27 058</b>	<b>67,6%</b>
		- wydatki bieżące	30 000	27 058	90,2%
		utrzymanie i rozbudowa PCZK			
		w tym: szkolenia z zakresu samoobrony, utrzymanie i magazynowanie sprzętu OC oraz radiowego systemu alarmowania			
		- wydatki na finansowanie inwestycji	10 000	0	0,0%
	75495	<b>Pozostała działalność</b>	<b>673 528</b>	<b>659 602</b>	<b>97,9%</b>
		- wydatki bieżące	225 000	224 421	99,7%
		- wdrażanie Regionalnego Systemu Informacji o Przestrzeni	120 000	119 902	99,9%
		- wydatki bieżące związane z bezpieczeństwem i porządkiem publicznym	105 000	104 519	99,5%
		w tym:			
		- opłaty za korzystanie z usług sieci trunkingowej /MOD/	18 000	17 551	97,5%
		- sprzętanie KMP	72 000	72 000	100,0%
		- utrzymanie MOD	15 000	14 968	99,8%
		- wydatki na finansowanie inwestycji	448 528	435 181	97,0%
757		<b>Obsługa długu publicznego</b>	<b>3 863 550</b>	<b>1 724 191</b>	<b>44,6%</b>
	75702	<b>Obsługa papierów wartościowych, kredytów i pożyczek jednostek samorządu terytorialnego</b>	<b>1 793 550</b>	<b>1 724 191</b>	<b>96,1%</b>
	75704	<b>Rozliczenia z tytułu poręczeń i gwarancji udzielonych przez Skarb Państwa lub jednostkę samorządu terytorialnego</b>	<b>2 070 000</b>		<b>0,0%</b>
758		<b>Różne rozliczenia</b>	<b>78 524</b>		<b>0,0%</b>
	75818	<b>Rezerwy ogólne i celowe</b>	<b>78 524</b>		<b>0,0%</b>
		- rezerwa na wydatki nieprzewidziane	41 990		0,0%
		- rezerwa na inwestycje i zakupy inwestycyjne	36 534		0,0%
801		<b>Oświata i wychowanie</b>	<b>36 263 926</b>	<b>36 149 376</b>	<b>99,7%</b>
	80101	<b>Szkoły podstawowe</b>	<b>11 918 997</b>	<b>11 912 923</b>	<b>99,9%</b>
		- wydatki bieżące ogółem	11 455 436	11 451 090	100,0%
		z tego:			
		- fundusz wynagrodzeń ogółem	8 037 603	8 037 391	100,0%
		w tym: wynagrodzenia osobowe pracowników	7 383 897	7 383 726	100,0%
		- pochodne od wynagrodzeń	1 583 471	1 583 401	100,0%
		- pozostałe wydatki	1 834 362	1 830 298	99,8%
		- wydatki na finansowanie inwestycji	463 561	461 833	99,6%
	80101	<b>Szkoły podstawowe / niepubliczne /</b>	<b>58 551</b>	<b>58 551</b>	<b>100,0%</b>
		- wydatki bieżące - dotacje			

Dział	Rozdział	Wyszczególnienie	Plan	Wykonanie	proc.
	80110	<b>Gimnazja</b>	<b>4 434 862</b>	<b>4 433 865</b>	<b>100,0%</b>
		- wydatki bieżące ogółem:	4 361 570	4 360 573	100,0%
		z tego:			
		- fundusz wynagrodzeń ogółem	3 064 620	3 064 572	100,0%
		w tym: wynagrodzenia osobowe pracowników	2 930 361	2 930 348	100,0%
		- pochodne od wynagrodzeń	607 797	607 792	100,0%
		- pozostałe wydatki	689 153	688 209	99,9%
		- wydatki na finansowanie inwestycji	73 292	73 292	100,0%
	80110	<b>Gimnazja / niepubliczne /</b>	<b>7 000</b>	<b>7 000</b>	<b>100,0%</b>
		- wydatki bieżące - dotacje			
	80104	<b>Przedszkola przy szkołach podstawowych</b>	<b>304 913</b>	<b>304 913</b>	<b>100,0%</b>
		dotacja podmiotowa do zakładu budżetowego na realizację zadań oświatowych	304 913	304 913	100,0%
		<b>ZESPÓŁ SZKÓŁ OGÓLNOKSZTAŁCĄCYCH</b>	<b>2 867 603</b>	<b>2 855 937</b>	<b>99,6%</b>
	80110	<b>Gimnazja /G 1/</b>	<b>506 360</b>	<b>502 819</b>	<b>99,3%</b>
		- wydatki bieżące ogółem	506 360	502 819	99,3%
		z tego:			
		- fundusz wynagrodzeń ogółem:	314 216	311 245	99,1%
		w tym: wynagrodzenia osobowe pracowników	291 990	291 241	99,7%
		- pochodne od wynagrodzeń	62 112	61 542	99,1%
		- pozostałe wydatki	130 032	130 032	100,0%
	80120	<b>Licea ogólnokształcące / I LO + LO dla dorosłych /</b>	<b>2 361 243</b>	<b>2 353 118</b>	<b>99,7%</b>
		- wydatki bieżące - ogółem:	2 274 550	2 266 491	99,6%
		z tego:			
		- fundusz wynagrodzeń ogółem	1 562 400	1 557 247	99,7%
		w tym: wynagrodzenia osobowe	1 453 400	1 448 247	99,6%
		- pochodne od wynagrodzeń	314 150	311 244	99,1%
		- pozostałe wydatki	398 000	398 000	100,0%
		- wydatki na finansowanie inwestycji	86 693	86 627	99,9%
		<b>ZESPÓŁ SZKÓŁ NR 1</b>	<b>2 290 290</b>	<b>2 289 756</b>	<b>100,0%</b>
	80110	<b>Gimnazjum dla Dorosłych</b>	<b>59 170</b>	<b>59 168</b>	<b>100,0%</b>
		- wydatki bieżące - ogółem	59 170	59 168	100,0%
		z tego:			
		- fundusz wynagrodzeń ogółem:	46 526	46 525	100,0%
		w tym: wynagrodzenia osobowe pracowników	45 865	45 865	100,0%
		- pochodne od wynagrodzeń	9 325	9 325	100,0%
		- pozostałe wydatki	3 319	3 318	100,0%
	80130	<b>Szkoły zawodowe</b>	<b>1 876 098</b>	<b>1 875 566</b>	<b>100,0%</b>
		- wydatki bieżące - ogółem:	1 766 791	1 766 787	100,0%
		z tego:			
		- fundusz wynagrodzeń ogółem:	1 290 694	1 290 693	100,0%
		w tym wynagrodzenia osobowe pracowników	1 224 264	1 224 264	100,0%
		- pochodne od wynagrodzeń	253 382	253 382	100,0%
		- pozostałe wydatki	222 715	222 712	100,0%
		- wydatki na finansowanie inwestycji	109 307	108 779	99,5%
	80131	<b>Licea i technika zawodowe</b>	<b>355 022</b>	<b>355 022</b>	<b>100,0%</b>
		- wydatki bieżące - ogółem:	355 022	355 022	100,0%
		z tego:			
		- fundusz wynagrodzeń ogółem:	256 303	256 303	100,0%
		w tym: wynagrodzenia osobowe pracowników	211 610	211 610	100,0%
		- pochodne od wynagrodzeń	39 927	39 927	100,0%
		- pozostałe wydatki	58 792	58 792	100,0%
		<b>ZESPÓŁ SZKÓŁ NR 2</b>	<b>3 344 700</b>	<b>3 321 987</b>	<b>99,3%</b>
	80130	<b>Szkoły zawodowe</b>	<b>1 211 064</b>	<b>1 193 257</b>	<b>98,5%</b>

Dział	Rozdział	Wyszczególnienie	Plan	Wykonanie	proc.
		- wydatki bieżące - ogółem	940 294	940 294	100,0%
		z tego:			
		- fundusz wynagrodzeń ogółem:	578 814	578 814	100,0%
		w tym: wynagrodzenia osobowe pracowników	578 814	578 814	100,0%
		- pochodne od wynagrodzeń	139 550	139 550	100,0%
		- pozostałe wydatki	221 930	221 930	100,0%
		- wydatki na finansowanie inwestycji	270 770	252 963	93,4%
80131		<b>Licea i technika zawodowe</b>	<b>818 771</b>	<b>818 771</b>	<b>100,0%</b>
		- wydatki bieżące - ogółem	805 241	805 241	100,0%
		z tego:			
		- fundusz wynagrodzeń ogółem:	573 978	573 978	100,0%
		w tym: wynagrodzenia osobowe pracowników	483 362	483 362	100,0%
		- pochodne od wynagrodzeń	87 476	87 476	100,0%
		- pozostałe wydatki	143 787	143 787	100,0%
		- wydatki na finansowanie inwestycji	13 530	13 530	100,0%
80133		<b>Szkoły pomaturalne i policealne</b>	<b>56 270</b>	<b>51 365</b>	<b>91,3%</b>
		/Policealne Studium Zawodowe/			
		- wydatki bieżące - ogółem:	56 270	51 365	91,3%
		z tego:			
		- fundusz wynagrodzeń ogółem:	46 770	41 865	89,5%
		w tym: wynagrodzenia osobowe pracowników	46 770	41 865	89,5%
		- pochodne od wynagrodzeń	8 494	8 494	100,0%
		- pozostałe wydatki	1 006	1 006	100,0%
80120		<b>Licea Ogólnokształcące / II LO /</b>	<b>1 258 595</b>	<b>1 258 594</b>	<b>100,0%</b>
		- wydatki bieżące - ogółem:	1 258 595	1 258 594	100,0%
		z tego:			
		- fundusz wynagrodzeń ogółem	913 479	913 478	100,0%
		w tym: wynagrodzenia osobowe pracowników	846 975	846 974	100,0%
		- pochodne od wynagrodzeń	183 162	183 162	100,0%
		- pozostałe wydatki	161 954	161 954	100,0%
		<b>III LICEUM OGÓLNOKSZTAŁCĄCE</b>	<b>1 220 968</b>	<b>1 220 968</b>	<b>100,0%</b>
80120		<b>Licea ogólnokształcące</b>	<b>1 220 968</b>	<b>1 220 968</b>	<b>100,0%</b>
		- wydatki bieżące - ogółem	1 220 968	1 220 968	100,0%
		z tego:			
		- fundusz wynagrodzeń ogółem	809 422	809 422	100,0%
		w tym: wynagrodzenia osobowe pracowników	750 468	750 468	100,0%
		- pochodne od wynagrodzeń	162 000	162 000	100,0%
		- pozostałe wydatki	249 546	249 546	100,0%
		<b>ZESPÓŁ SZKÓŁ NR 3</b>	<b>749 488</b>	<b>706 268</b>	<b>94,2%</b>
80130		<b>Szkoły zawodowe</b>	<b>188 471</b>	<b>145 399</b>	<b>77,1%</b>
		- wydatki bieżące - ogółem	138 471	138 399	99,9%
		z tego:			
		- fundusz wynagrodzeń ogółem:	89 457	89 385	99,9%
		w tym: wynagrodzenia osobowe pracowników	89 457	89 385	99,9%
		- pochodne od wynagrodzeń	18 511	18 511	100,0%
		- pozostałe wydatki	30 503	30 503	100,0%
		- wydatki na finansowanie inwestycji	50 000	7 000	14,0%
80131		<b>Licea i technika zawodowe /LR/</b>	<b>121 907</b>	<b>121 907</b>	<b>100,0%</b>
		- wydatki bieżące - ogółem	121 907	121 907	100,0%
		z tego:			
		- fundusz wynagrodzeń ogółem	94 778	94 778	100,0%
		w tym: wynagrodzenia osobowe pracowników	81 743	81 743	100,0%
		- pochodne od wynagrodzeń	16 942	16 942	100,0%
		- pozostałe wydatki	10 187	10 187	100,0%
80101		<b>Szkoły podstawowe /SP 5/</b>	<b>439 110</b>	<b>438 962</b>	<b>100,0%</b>

Dział	Rozdział	Wyszczególnienie	Plan	Wykonanie	proc.
		- wydatki bieżące - ogółem	439 110	438 962	100,0%
		z tego:			
		- fundusz wynagrodzeń ogółem	316 864	316 717	100,0%
		w tym: wynagrodzenia osobowe pracowników	292 716	292 568	99,9%
		- pochodne od wynagrodzeń	61 750	61 750	100,0%
		- pozostałe wydatki	60 496	60 495	100,0%
		<b>ZESPÓŁ SZKÓŁ SPECJALNYCH</b>	<b>1 349 516</b>	<b>1 349 516</b>	<b>100,0%</b>
	<b>80102</b>	<b>Szkoły podstawowe specjalne</b>	<b>780 248</b>	<b>780 248</b>	<b>100,0%</b>
		- wydatki bieżące - ogółem	780 248	780 248	100,0%
		z tego:			
		- fundusz wynagrodzeń ogółem	514 824	514 824	100,0%
		w tym: wynagrodzenia osobowe pracowników	461 119	461 119	100,0%
		- pochodne od wynagrodzeń	101 922	101 922	100,0%
		- pozostałe wydatki	163 502	163 502	100,0%
	<b>80111</b>	<b>Gimnazja specjalne /G 7/</b>	<b>569 268</b>	<b>569 268</b>	<b>100,0%</b>
		- wydatki bieżące - ogółem	569 268	569 268	100,0%
		z tego:			
		- fundusz wynagrodzeń ogółem	402 053	402 053	100,0%
		w tym: wynagrodzenia osobowe pracowników	388 773	388 773	100,0%
		- pochodne od wynagrodzeń	78 370	78 370	100,0%
		- pozostałe wydatki	88 845	88 845	100,0%
		<b>SZKOŁA PODSTAWOWA NR 4, G 4</b>	<b>1 824 855</b>	<b>1 823 806</b>	<b>99,9%</b>
	<b>80101</b>	<b>Szkoły podstawowe /SP 4/</b>	<b>864 396</b>	<b>863 667</b>	<b>99,9%</b>
		- wydatki bieżące - ogółem	807 696	806 979	99,9%
		z tego:			
		- fundusz wynagrodzeń ogółem	561 030	560 359	99,9%
		w tym: wynagrodzenia osobowe pracowników	502 000	501 360	99,9%
		- pochodne od wynagrodzeń	105 440	105 433	100,0%
		- pozostałe wydatki	141 226	141 187	100,0%
		- wydatki na finansowanie inwestycji	56 700	56 688	100,0%
	<b>80110</b>	<b>Gimnazja /G 4/</b>	<b>960 459</b>	<b>960 139</b>	<b>100,0%</b>
		- wydatki bieżące - ogółem	960 459	960 139	100,0%
		z tego:			
		- fundusz wynagrodzeń - ogółem	695 950	695 641	100,0%
		w tym: wynagrodzenia osobowe pracowników	666 500	666 193	100,0%
		- pochodne od wynagrodzeń	135 553	135 548	100,0%
		- pozostałe wydatki	128 956	128 950	100,0%
		<b>ZESPÓŁ SZKÓŁ BUDOWLANO-USŁUGOWYCH</b>	<b>2 856 272</b>	<b>2 856 234</b>	<b>100,0%</b>
	<b>80131</b>	<b>Licea i technika zawodowe</b>	<b>909 478</b>	<b>909 478</b>	<b>100,0%</b>
		- wydatki bieżące - ogółem	909 478	909 478	100,0%
		z tego:			
		- fundusz wynagrodzeń ogółem	642 658	642 658	100,0%
		w tym: wynagrodzenia osobowe pracowników	540 086	540 086	100,0%
		- pochodne od wynagrodzeń	118 094	118 094	100,0%
		- pozostałe wydatki	148 726	148 726	100,0%
	<b>80130</b>	<b>Szkoły zawodowe</b>	<b>1 686 037</b>	<b>1 686 024</b>	<b>100,0%</b>
		- wydatki bieżące - ogółem	1 686 037	1 686 024	100,0%
		z tego:			
		- fundusz wynagrodzeń ogółem	1 235 395	1 235 395	100,0%
		w tym: wynagrodzenia osobowe pracowników	1 192 340	1 192 340	100,0%
		- pochodne od wynagrodzeń	249 478	249 478	100,0%
		- pozostałe wydatki	201 164	201 151	100,0%
	<b>80133</b>	<b>Szkoły pomaturalne i policealne</b>	<b>228 757</b>	<b>228 732</b>	<b>100,0%</b>
		- wydatki bieżące - ogółem	228 757	228 732	100,0%
		z tego:			
		- fundusz wynagrodzeń ogółem	161 391	161 366	100,0%
		w tym: wynagrodzenia osobowe pracowników	148 703	148 703	100,0%

Dział	Rozdział	Wyszczególnienie	Plan	Wykonanie	proc.
		- pochodne od wynagrodzeń	32 811	32 811	100,0%
		- pozostałe wydatki	34 555	34 555	100,0%
	80195	<b>Pozostała działalność</b>	<b>32 000</b>	<b>32 000</b>	<b>100,0%</b>
		- wydatki na finansowanie inwestycji	32 000	32 000	100,0%
	80132	<b>SAMORZĄDOWA SZKOŁA MUZYCZNA II ST. Szkoły artystyczne</b>	<b>299 950</b>	<b>295 974</b>	<b>98,7%</b>
		- wydatki bieżące - ogółem	299 950	295 974	98,7%
		z tego:			
		- fundusz wynagrodzeń ogółem	194 960	191 794	98,4%
		w tym: wynagrodzenia osobowe pracowników	182 000	179 295	98,5%
		- pochodne od wynagrodzeń	39 640	38 833	98,0%
		- pozostałe wydatki	65 350	65 347	100,0%
	80113	<b>Dowożenie uczniów do szkół</b>	<b>165 000</b>	<b>159 233</b>	<b>96,5%</b>
		- wydatki bieżące	165 000	159 233	96,5%
	80142	<b>Ośrodki szkolenia, doksztalcania i doskonalenia kadr</b>	<b>55 000</b>	<b>54 880</b>	<b>99,8%</b>
		- wydatki bieżące			
	80144	<b>Inne formy kształcenia osobno nie wymienione</b>	<b>90 000</b>	<b>90 000</b>	<b>100,0%</b>
		- doksztalcanie i doskonalenie zawodowe nauczycieli			
	80195	<b>Pozostała działalność</b>	<b>2 425 961</b>	<b>2 407 565</b>	<b>99,2%</b>
		wydatki bieżące - ogółem	2 425 961	2 407 565	99,2%
		z tego:			
		- promocja uczniów i nauczycieli	105 000	104 953	100,0%
		- zajęcia pozaszkolne	65 000	62 696	96,5%
		- zajęcia pozalekcyjne szkół	568 367	561 874	98,9%
		- remonty szkół podstawowych, gimnazjów i ponadgimnazjalnych	344 800	344 663	100,0%
		- szkoły ponadgimnazjalne niepubliczne - dotacje	416 876	416 876	100,0%
		- sesje kwalifikacyjne i egzaminacyjne nauczycieli	7 350	6 633	90,2%
		- KANA - koszty użytkowania + rozwój sieci	59 200	58 028	98,0%
		- opłata za korzystanie z obiektów sportowych	503 800	503 800	100,0%
		- obsługa prawna szkół	36 000	30 985	86,1%
		- fundusz świadczeń socjalnych dla nauczycieli emerytów	172 935	172 935	100,0%
		- doposażenie szkół	146 633	144 122	98,3%
851		<b>Ochrona Zdrowia</b>	<b>2 531 554</b>	<b>2 440 609</b>	<b>96,4%</b>
	85111	<b>Szpitala ogólne</b>	<b>1 617 604</b>	<b>1 570 476</b>	<b>97,1%</b>
		- dotacja celowa na dofinansowanie kosztów inwestycji	50 000	10 000	20,0%
		- dotacja przedmiotowa dla SP ZOZ	1 342 604	1 342 604	100,0%
		- wydatki na finansowanie inwestycji	225 000	217 872	96,8%
	85153	<b>Zwalczanie narkomanii - punkt konsultacyjny d/s narkomanii "Teen CHallegne"</b>	<b>15 000</b>	<b>15 000</b>	<b>100,0%</b>
	85154	<b>Przeciwdziałanie alkoholizmowi</b>	<b>800 740</b>	<b>762 709</b>	<b>95,3%</b>
		- wydatki bieżące - ogółem	365 950	335 860	91,8%
		w tym:			
		- Ośrodek Interwencji Kryzysowej	196 295	196 289	100,0%
		z tego:			
		- fundusz wynagrodzeń ogółem	102 646	102 644	100,0%
		w tym wynagrodzenia osobowe pracowników	98 156	98 154	100,0%
		- pochodne od wynagrodzeń	20 578	20 577	100,0%
		- pozostałe wydatki	73 071	73 068	100,0%
		- koszty utrzymania Klubu abstynenckiego /w ramach programu "aa" /	13 000	13 000	100,0%
		- pozostałe wydatki związane z przeciwdziałaniem alkoholizmowi	156 655	126 571	80,8%
		- działalność Gminnej Komisji RPA	99 000	68 916	69,6%
		- Świetlice Integracyjne	57 655	57 655	100,0%
		dofinansowanie do zimowisk i kolonii socjoterapeutycznych			
		- wydatki na finansowanie inwestycji	434 790	426 849	98,2%

Dział	Rozdział	Wyszczególnienie	Plan	Wykonanie	proc.
	85149	<b>Programy polityki zdrowotnej</b>	<b>38 538</b>	<b>37 752</b>	<b>98,0%</b>
		- wydatki bieżące	38 538	37 752	98,0%
		w tym:			
		- dotacja podmiotowa z budżetu dla samodzielnego publicznego zakładu opieki zdrowotnej /profilaktyka kardiologiczna, nowotworowa, edukacyjno-promocyjna/	26 000	26 000	100,0%
		- pozostałe wydatki	12 538	11 752	93,7%
	85195	<b>Pozostała działalność</b>	<b>59 672</b>	<b>54 672</b>	<b>91,6%</b>
		- wydatki bieżące na realizację zadań zdrowotnych,	9 672	4 672	48,3%
		w tym: dotacje do stowarzyszeń działających na rzecz ochrony zdrowia	5 000		0,0%
		- wydatki majątkowe- wniesienie wkładu do spółki prawa handlowego z zakresu ochrony zdrowia i opieki społecznej	50 000	50 000	100,0%
853		<b>Opieka społeczna</b>	<b>8 530 591</b>	<b>8 104 723</b>	<b>95,0%</b>
	85301	<b>Placówki opiekuńczo-wychowawcze</b>	<b>504 719</b>	<b>501 573</b>	<b>99,4%</b>
		- dotacje na realizację zadań w trybie porozumień z Pol.Stow. na Rzecz Osób z Upośl.Umysł. - Ośr.Reh.Wych Koło w Żorach	500 000	500 000	100,0%
		- udzielenie pomocy na usamodzielnienie się pełnoletnich wychowanków placówek opiekuńczo-wychowawczych	4 719	1 573	33,3%
	85303	<b>Ośrodki wsparcia</b>	<b>715 822</b>	<b>712 555</b>	<b>99,5%</b>
		/ DDP + Św.Integracyjna/			
		- wydatki bieżące - ogółem	682 802	680 484	99,7%
		z tego:			
		- fundusz wynagrodzeń ogółem	248 348	248 343	100,0%
		w tym: wynagrodzenia osobowe pracowników	222 771	222 767	100,0%
		- pochodne od wynagrodzeń	49 216	49 110	99,8%
		- pozostałe wydatki	385 238	383 031	99,4%
		- wydatki na finansowanie inwestycji	33 020	32 071	97,1%
	85303	<b>Ośrodki wsparcia</b>	<b>751 213</b>	<b>750 700</b>	<b>99,9%</b>
		/DPS + Noclegownia/			
		- wydatki bieżące - ogółem	751 213	750 700	99,9%
		z tego:			
		- fundusz wynagrodzeń ogółem	437 374	437 367	100,0%
		w tym: wynagrodzenia osobowe pracowników	407 323	407 316	100,0%
		- pochodne od wynagrodzeń	86 384	85 882	99,4%
		- pozostałe wydatki	227 455	227 451	100,0%
	85304	<b>Rodziny zastępcze</b>	<b>610 136</b>	<b>609 348</b>	<b>99,9%</b>
		- wydatki bieżące	610 136	609 348	99,9%
		w tym:			
		- fundusz wynagrodzeń ogółem	34 381	34 379	100,0%
		z tego: wynagrodzenia osobowe pracowników	32 419	32 418	100,0%
		- pochodne od wynagrodzeń	7 121	6 862	96,4%
		- pozostałe wydatki	568 634	568 107	99,9%
	85314	<b>Zasiłki i pomoc w naturze oraz składki na ubezpieczenia społeczne i zdrowotne</b>	<b>1 024 367</b>	<b>895 441</b>	<b>87,4%</b>
		- wydatki bieżące			
	85315	<b>Dodatki mieszkaniowe</b>	<b>3 561 077</b>	<b>3 274 649</b>	<b>92,0%</b>
	85319	<b>Ośrodek pomocy społecznej /MOPS/</b>	<b>803 965</b>	<b>802 561</b>	<b>99,8%</b>
		z tego:			
		- wydatki bieżące - ogółem	803 965	802 561	99,8%
		w tym:			
		- fundusz wynagrodzeń ogółem	588 256	586 856	99,8%
		z tego:wynagrodzenia osobowe pracowników	550 615	550 563	100,0%
		- pochodne od wynagrodzeń	112 222	112 221	100,0%
		- pozostałe wydatki	103 487	103 484	100,0%



Dział	Rozdział	Wyszczególnienie	Plan	Wykonanie	proc.
	85321	Zespoły do spraw orzekania o stopniu niepełnosprawności	2 332	2 332	100,0%
	85328	Usługi opiekuńcze i specjalistyczne usługi opiekuńcze	124 254	123 699	99,6%
		- wydatki bieżące	124 254	123 699	99,6%
	85333	Powiatowe urzędy pracy	300 089	299 260	99,7%
		- wydatki bieżące ogółem	246 089	246 089	100,0%
		z tego:			
		- fundusz wynagrodzeń ogółem	186 266	186 266	100,0%
		w tym wynagrodzenia osobowe	178 790	178 790	100,0%
		- pochodne od wynagrodzeń	37 668	37 668	100,0%
		- pozostałe wydatki	22 155	22 155	100,0%
		- wydatki na finansowanie inwestycji	54 000	53 171	98,5%
	85395	Pozostała działalność	132 617	132 605	100,0%
		- wydatki bieżące - ogółem	105 637	105 625	100,0%
		w tym:			
		- fundusz wynagrodzeń ogółem	20 970	20 969	100,0%
		z tego: wynagrodzenia osobowe pracowników	19 747	19 746	100,0%
		- pochodne od wynagrodzeń	3 997	3 996	100,0%
		- pozostałe wydatki w tym:	80 670	80 660	100,0%
		dożywianie dzieci	34 959	34 959	100,0%
		pomoc dla kombatantów	2 518	2 394	95,1%
		terapia rodzinna	20 000	20 000	100,0%
		- wydatki na finansowanie inwestycji	26 980	26 980	100,0%
854		<b>Edukacyjna opieka wychowawcza</b>	<b>6 465 031</b>	<b>6 464 485</b>	<b>100,0%</b>
	85401	Świetlice szkolne	567 451	567 376	100,0%
		- wydatki bieżące - ogółem	567 451	567 376	100,0%
		z tego:			
		- fundusz wynagrodzeń ogółem	432 370	432 356	100,0%
		w tym: wynagrodzenia osobowe pracowników	409 547	409 540	100,0%
		- pochodne od wynagrodzeń	85 037	85 009	100,0%
		- pozostałe wydatki	50 044	50 011	99,9%
	85404	Przedszkola	5 284 963	5 284 519	100,0%
		-dotacje do zakładu budżetowego	5 272 963	5 272 963	100,0%
		w tym dotacja podmiotowa na zadania oświatowe	5 252 963	5 252 963	100,0%
		dotacja celowa na finansowanie kosztów realizacji inwest.	20 000	20 000	100,0%
		- wydatki na finansowanie inwestycji	12 000	11 556	96,3%
	85406	Poradnie psychologiczno-pedagogiczne oraz inne poradnie specjalistyczne / PPP /	425 668	425 641	100,0%
		- wydatki bieżące - ogółem	425 668	425 641	100,0%
		z tego:			
		- fundusz wynagrodzeń ogółem	296 923	296 919	100,0%
		w tym: wynagrodzenia osobowe pracowników	275 836	275 833	100,0%
		- pochodne od wynagrodzeń	58 791	58 781	100,0%
		- pozostałe wydatki	69 954	69 941	100,0%
	85414	Stołówki szkolne	181 307	181 307	100,0%
		- wydatki bieżące - ogółem	181 307	181 307	100,0%
		z tego:			
		- fundusz wynagrodzeń ogółem	139 638	139 638	100,0%
		w tym: wynagrodzenia osobowe pracowników	122 031	122 031	100,0%
		- pochodne od wynagrodzeń	27 728	27 728	100,0%
		- pozostałe wydatki	13 941	13 941	100,0%
	85495	Pozostała działalność	5 642	5 642	100,0%
		- świadczenia socjalne dla nauczycieli emerytów			
900		<b>Gospodarka komunalna i ochrona środowiska</b>	<b>12 146 976</b>	<b>11 962 546</b>	<b>98,5%</b>
	90001	Gospodarka ściekowa i ochrona wód	5 615 590	5 600 974	99,7%

Dział	Rozdział	Wyszczególnienie	Plan	Wykonanie	proc.
		- wydatki na finansowanie inwestycji	5 615 590	5 600 974	99,7%
	90002	<b>Gospodarka odpadami</b>	<b>134 500</b>	<b>134 500</b>	<b>100,0%</b>
		- dotacja przedmiotowa do zakładu budżetowego ZTK	134 500	134 500	100,0%
	90003	<b>Oczyszczanie miast i wsi</b>	<b>185 317</b>	<b>185 317</b>	<b>100,0%</b>
		- dotacja przedmiotowa do zakładu budżetowego ZTK	185 317	185 317	100,0%
	90004	<b>Utrzymanie zieleni w miastach i gminach</b>	<b>511 516</b>	<b>511 516</b>	<b>100,0%</b>
		- dotacja przedmiotowa do zakładu budżetowego ZTK	511 516	511 516	100,0%
	90013	<b>Schroniska dla zwierząt</b>	<b>21 733</b>	<b>21 733</b>	<b>100,0%</b>
		- dotacja przedmiotowa do zakładu budżetowego ZTK	21 733	21 733	100,0%
	90015	<b>Oświetlenie ulic, placów i dróg</b>	<b>1 467 520</b>	<b>1 381 571</b>	<b>94,1%</b>
		- wydatki bieżące	1 392 110	1 306 161	93,8%
		/ utrzymanie i eksploatacja /			
		- wydatki na finansowanie inwestycji	75 410	75 410	100,0%
	90017	<b>Zakłady gospodarki komunalnej</b>	<b>1 447 561</b>	<b>1 446 301</b>	<b>99,9%</b>
		- dotacja przedmiotowa do zakładu budżetowego ZTK	1 420 000	1 420 000	100,0%
		- dotacja celowa do zakładu budżetowego ZTK na finansowanie kosztów realizacji inwestycji	27 561	26 301	95,4%
	90095	<b>Pozostała działalność</b>	<b>2 763 239</b>	<b>2 680 634</b>	<b>97,0%</b>
		- wydatki bieżące - ogółem	2 285 800	2 233 384	97,7%
		w tym:			
		- opłaty za usługi przewozowe MZK	1 148 785	1 148 785	100,0%
		- obsługa targowisk /wynagrodzenie dla podmiotu prowadzącego obsługę targowisk	332 655	332 654	100,0%
		- dotacja przedmiotowa do zakładu budżetowego ZTK	129 600	129 600	100,0%
		- pozostałe wydatki związane z działalnością komunalną	674 760	622 345	92,2%
		- wydatki na finansowanie inwestycji	280 000	249 811	89,2%
		- dotacja celowa do zakładu budżetowego ZTK na finansowanie kosztów realizacji inwestycji	197 439	197 439	100,0%
921		<b>Kultura i ochrona dziedzictwa narodowego</b>	<b>3 894 382</b>	<b>3 857 773</b>	<b>99,1%</b>
		<b>INSTYTUCJE UPOWSZECHNIANIA KULTURY / MOK, MBP, Muzea /</b>	<b>3 519 882</b>	<b>3 507 747</b>	<b>99,7%</b>
	92114	<b>Pozostałe Instytucje kultury /MOK/</b>	<b>1 790 930</b>	<b>1 778 795</b>	<b>99,3%</b>
		- dotacja podmiotowa z budżetu dla instytucji kultury	1 512 930	1 512 930	100,0%
		- dotacja celowa z budżetu na dofinansowanie kosztów realizacji inwestycji i zakupów inwestycyjnych	278 000	265 865	95,6%
	92114	<b>Pozostałe Instytucje kultury /MBP/</b>	<b>1 472 352</b>	<b>1 472 352</b>	<b>100,0%</b>
		- dotacja podmiotowa z budżetu dla instytucji kultury	1 442 352	1 442 352	100,0%
		- dotacja celowa z budżetu na dofinansowanie kosztów realizacji inwestycji i zakupów inwestycyjnych	30 000	30 000	100,0%
	92118	<b>Muzea</b>	<b>256 600</b>	<b>256 600</b>	<b>100,0%</b>
		- dotacja podmiotowa z budżetu dla instytucji kultury	256 600	256 600	100,0%
	92120	<b>Ochrona i konserwacja zabytków</b>	<b>245 000</b>	<b>223 650</b>	<b>91,3%</b>
		- wydatki bieżące	45 000	30 700	68,2%
		/ remont zabytkowych kapliczek /			
		- wydatki na finansowanie inwestycji	200 000	192 950	96,5%
	92195	<b>Pozostała działalność</b>	<b>129 500</b>	<b>126 376</b>	<b>97,6%</b>
		- wydatki bieżące - ogółem	129 500	126 376	97,6%
		w tym:			
		- imprezy o charakterze kulturalnym	110 000	109 585	99,6%
		- pomoc finansowa dla stowarzyszeń i organizacji o charakterze kulturalnym - dotacje	15 000	13 200	88,0%
		- pozostałe wydatki	4 500	3591	
926		<b>Kultura fizyczna i sport</b>	<b>2 725 980</b>	<b>2 666 450</b>	<b>97,8%</b>

Dział	Rozdział	Wyszczególnienie	Plan	Wykonanie	proc.
	92601	<b>Obiekty sportowe</b>	<b>1 067 252</b>	<b>1 067 252</b>	<b>100,0%</b>
		dotacje do zakładu budżetowego ( MOSIR)	1 067 252	1 067 252	100,0%
		w tym:			
		- dotacja przedmiotowa z budżetu	967 252	967 252	100,0%
		- dotacja na pierwsze wyposażenie w środki obrotowe	100 000	100 000	100,0%
	92605	<b>Zadania w zakresie kultury fizycznej i sportu</b>	<b>1 428 546</b>	<b>1 382 020</b>	<b>96,7%</b>
		- wydatki bieżące ogółem	1 263 546	1 250 085	98,9%
		z tego:			
		- fundusz wynagrodzeń ogółem	560 794	560 703	100,0%
		w tym: wynagrodzenia osobowe pracowników	501 260	501 169	100,0%
		- pochodne od wynagrodzeń	115 662	106 204	91,8%
		- pozostałe wydatki/w tym:Boisko Sport.Os.Sikorsk. 76.000/	587 090	583 178	99,3%
		- wydatki na finansowanie inwestycji	165 000	131 935	80,0%
	92695	<b>Pozostała działalność</b>	<b>230 182</b>	<b>217 178</b>	<b>94,4%</b>
		- wydatki bieżące ogółem	198 000	194 960	98,5%
		z tego:			
		- pomoc finansowa dla zespołów, klubów i stowarzyszeń sportowych	98 000	94 960	96,9%
		- wypoczynek dzieci i młodzieży	100 000	100 000	100,0%
		- wydatki na finansowanie inwestycji	32 182	22 218	69,0%
		<b>ZADANIA ZLECONE GMINY I POWIATU</b>	<b>13 119 968</b>	<b>12 784 725</b>	<b>97,4%</b>
700		<b>Gospodarka mieszkaniowa</b>	<b>11 000</b>	<b>3 971</b>	<b>36,1%</b>
	70005	<b>Gospodarka gruntami i nieruchomościami</b>	<b>11 000</b>	<b>3 971</b>	<b>36,1%</b>
		- wydatki bieżące			
710		<b>Działalność usługowa</b>	<b>335 386</b>	<b>332 676</b>	<b>99,2%</b>
	71012	<b>Ośrodki dokumentacji geodezyjnej i kartograficznej</b>	<b>19 683</b>	<b>19 683</b>	<b>100,0%</b>
		- wydatki bieżące - ogółem	19 683	19 683	100,0%
		z tego:			
		- wynagrodzenia osobowe pracowników	16 360	16 360	100,0%
		- pochodne od wynagrodzeń	3 323	3 323	100,0%
	71013	<b>Prace geodezyjne i kartograficzne /nieinwestycyjne/</b>	<b>238 968</b>	<b>238 968</b>	<b>100,0%</b>
		- wydatki bieżące	238 968	238 968	100,0%
	71014	<b>Opracowania geodezyjne i kartograficzne</b>	<b>10 735</b>	<b>8 025</b>	<b>74,8%</b>
		- wydatki bieżące	10 735	8 025	74,8%
		/ podział nieruchomości. pomiary inwentaryzacyjne, opracowanie mapy numerycznej/			
	71015	<b>Nadzór budowlany</b>	<b>66 000</b>	<b>66 000</b>	<b>100,0%</b>
		- wydatki bieżące ogółem:	66 000	66 000	100,0%
		w tym:			
		- fundusz wynagrodzeń ogółem	53 985	53 985	100,0%
		z tego: wynagrodzenia osobowe pracowników	53 985	53 985	100,0%
		- pochodne od wynagrodzeń	12 015	12 015	100,0%
750		<b>Administracja publiczna</b>	<b>399 828</b>	<b>398 680</b>	<b>99,7%</b>
	75011	<b>Urzędy wojewódzkie</b>	<b>351 251</b>	<b>351 251</b>	<b>100,0%</b>
		wydatki bieżące - ogółem	351 251	351 251	100,0%
		z tego:			
		- fundusz wynagrodzeń ogółem	283 986	283 986	100,0%
		w tym: wynagrodzenia osobowe pracowników	283 986	283 986	100,0%
		- pochodne od wynagrodzeń	57 745	57 745	100,0%
		- pozostałe wydatki	9 520	9 520	100,0%

Dział	Rozdział	Wyszczególnienie	Plan	Wykonanie	proc.
	75045	<b>Komisje poborowe</b>	<b>33 500</b>	<b>32 553</b>	<b>97,2%</b>
		- wydatki bieżące	33 500	32 553	97,2%
	75056	<b>Spis powszechny i inne</b>	<b>15 077</b>	<b>14 876</b>	<b>98,7%</b>
		- prace przygotowawcze do Narodowego Spisu Powszechnego i Powszechnego Spisu Rolnego	15 077	14 876	98,7%
		z tego:			
		- wynagrodzenia osobowe	11 000	11 000	100,0%
		- pochodne od wynagrodzeń	2 347	2 239	95,4%
		- pozostałe wydatki	1 730	1 637	94,6%
751		<b>Urzędy naczelnych organów władzy państwowej, kontroli i ochrony prawa oraz sądownictwa</b>	<b>79 415</b>	<b>76 837</b>	<b>96,8%</b>
	75101	<b>Urzędy naczelnych organów władzy państwowej, kontroli i ochrony prawa</b>	<b>8 100</b>	<b>8 100</b>	<b>100,0%</b>
		- wydatki bieżące	8 100	8 100	100,0%
		z tego;			
		- fundusz wynagrodzeń osobowych	4 200	4 200	100,0%
		pochodne od wynagrodzeń	1 370	1 370	100,0%
		pozostałe wydatki	2 530	2 530	100,0%
	75108	<b>Wybory do Sejmu i Senatu</b>	<b>71 315</b>	<b>68 737</b>	<b>96,4%</b>
		-wydatki bieżące związane z przygotowaniem i przeprowadzeniem wyborów do Sejmu i Senatu	71 315	68 737	96,4%
754		<b>Bezpieczeństwo publiczne i ochrona przeciwpożarowa</b>	<b>6 940 490</b>	<b>6 722 291</b>	<b>96,9%</b>
	75414	<b>Obrona cywilna</b>	<b>5 100</b>	<b>2 550</b>	<b>50,0%</b>
		- wydatki bieżące	5 100	2 550	50,0%
	75405	<b>Komendy powiatowe Policji</b>	<b>5 295 790</b>	<b>5 130 708</b>	<b>96,9%</b>
		- wydatki bieżące ogółem	5 295 790	5 130 708	96,9%
		z tego:			
		- fundusz wynagrodzeń i uposażeń	4 162 056	4 107 926	98,7%
		w tym:			
		uposażenia i należności dla funkcjonariuszy	3 520 377	3 477 038	98,8%
		wynagrodzenia osobowe pracowników	44 578	42 946	96,3%
		wynagrodzenia osobowe członków korpusu służby cywilnej	206 777	197 618	95,6%
		pozostałe wynagrodzenia	390 324	390 324	100,0%
		- pochodne od wynagrodzeń	109 890	98 937	90,0%
		- pozostałe wydatki	1 023 844	923 845	90,2%
	75411	<b>Komendy powiatowe Państwowej Straży Pożarnej</b>	<b>1 639 600</b>	<b>1 589 033</b>	<b>96,9%</b>
		- wydatki bieżące - ogółem	1 639 600	1 589 033	96,9%
		z tego :			
		- fundusz wynagrodzeń i uposażeń	1 224 560	1 222 523	99,8%
		w tym:			
		uposażenia i należności	1 144 960	1 143 284	99,9%
		pozostałe wynagrodzenia	79 600	79 239	99,5%
		- pochodne od wynagrodzeń	21 650	20 148	93,1%
		- pozostałe wydatki	393 390	346 362	88,0%
851		<b>Ochrona Zdrowia</b>	<b>1 838 164</b>	<b>1 838 164</b>	<b>100,0%</b>
	85156	<b>Składki na ubezpieczenie zdrowotne oraz świadczenia dla osób nie objętych obowiązkiem ubezpieczenia zdrowotnego</b>	<b>1 838 164</b>	<b>1 838 164</b>	<b>100,0%</b>
		- wydatki bieżące	1 838 164	1 838 164	100,0%
853		<b>Opieka społeczna</b>	<b>3 130 685</b>	<b>3 127 888</b>	<b>99,9%</b>
	85314	<b>Zasiłki i pomoc w naturze oraz składki na ubezpieczenia społeczne i zdrowotne</b>	<b>1 962 159</b>	<b>1 962 159</b>	<b>100,0%</b>

Dział	Rozdział	Wyszczególnienie	Plan	Wykonanie	proc.
	85316	- wydatki bieżące <b>Zasiłki rodzinne, pielęgnacyjne i wychowawcze</b>	1 962 159 <b>276 324</b>	1 962 159 <b>273 530</b>	100,0% <b>99,0%</b>
		- wydatki bieżące ogółem	276 324	273 530	99,0%
		w tym:			
		- zasiłki dla funkcjonariuszy Policji	52 000	49 827	95,8%
		- zasiłki dla funkcjonariuszy Straży Pożarnej	22 000	21 379	97,2%
		- zasiłki dla MOPS	202 324	202 324	100,0%
	85319	<b>Ośrodek pomocy społecznej /MOPS/</b>	<b>504 202</b>	<b>504 202</b>	<b>100,0%</b>
		z tego:			
		- wydatki bieżące - ogółem	504 202	504 202	100,0%
		w tym:			
		- fundusz wynagrodzeń ogółem	389 213	389 213	100,0%
		z tego: wynagrodzenia osobowe pracowników	360 549	360 549	100,0%
		- pochodne od wynagrodzeń	79 125	79 125	100,0%
		- pozostałe wydatki	35 864	35 864	100,0%
	85328	<b>Usługi opiekuńcze i specjalistyczne usługi opiekuńcze</b>	<b>10 000</b>	<b>9 997</b>	<b>100,0%</b>
		- wydatki bieżące	10 000	9 997	100,0%
	85333	<b>Powiatowe urzędy pracy</b>	<b>378 000</b>	<b>378 000</b>	<b>100,0%</b>
		- wydatki bieżące ogółem	378 000	378 000	100,0%
		z tego:			
		- fundusz wynagrodzeń ogółem	228 680	228 680	100,0%
		w tym wynagrodzenia osobowe	206 700	206 700	100,0%
		- pochodne od wynagrodzeń	43 111	43 111	100,0%
		- pozostałe wydatki	106 209	106 209	100,0%
900		<b>Gospodarka komunalna i ochrona środowiska</b>	<b>385 000</b>	<b>284 218</b>	<b>73,8%</b>
	90015	<b>Oświetlenie ulic, placów i dróg</b>	<b>385 000</b>	<b>284 218</b>	<b>73,8%</b>
		- wydatki bieżące	385 000	284 218	73,8%
		/ utrzymanie i eksploatacja /			
		<b>WYDATKI OGÓŁEM</b>	<b>117 827 383</b>	<b>113 449 901 *</b>	<b>96,3%</b>
		z tego:			
		<b>1. ZADANIA WŁASNE GMINY I POWIATU- ogółem</b>	<b>104 707 415</b>	<b>100 665 176</b>	<b>96,1%</b>
		w tym:			
		- wydatki bieżące	84 470 910	81 035 492	95,9%
		- wydatki majątkowe	20 236 505	19 629 684	97,0%
		w tym wydatki inwestycyjne	20 186 505	19 579 684	97,0%
		<b>2. ZADANIA ZLECONE GMINY I POWIATU</b>	<b>13 119 968</b>	<b>12 784 725</b>	<b>97,4%</b>
		- wydatki bieżące			

/ w tym wydatki niewygasające w kwocie 1 500 000 zł

**ZBIORCZE ZESTAWIENIE Z WYKONANIA PLANÓW FINANSOWYCH  
ZAKŁADÓW BUDŻETOWYCH ZA 2001 ROK**

Lp	Rozdział	Nazwa zakładu budżetowego	PRZYCHODY			KOSZTY	
			Plan	Wykonanie	w tym: dotacje z budżetu	Plan	Wykonanie
1	2	3	4	5	6	7	8
1	70001	Zarząd Budynków Miejskich	5 285 839	5 203 491	750 000	5 130 352	5 014 351
2	85404	Przedszkola Miejskie	6 794 091	6 794 091	5 557 876	6 696 049	6 971 605
3	90017	Zakłady Techniki Komunalnej	7 592 851	7 460 800	2 550 000	7 497 851	7 497 315
4	92601	Miejski Ośrodek Sportu i Rekreacji – obiekty sportowe	2 303 616	2 303 616	1 067 252	2 198 726	2 143 688
OGÓLEM			21 976 397	21 761 998	9 925 128	21 522 978	21 626 959

# Sprawozdanie z wykonania planu finansowego - zakładu budżetowego za 2001 rok

Jednostka sprawozdawcza:

**Zarząd Budynków Miejskich**

I.Przychody	plan	wykonanie
1.Przychody własne	4 535 839	4 453 491
2.Dotacje z budżetu	750 000	750 000
<b>Razem:</b>	<b>5 285 839</b>	<b>5 203 491</b>
3.Stan środków obrotowych na początek roku	-405 487	-405 487
<b>Ogółem przychody:</b>	<b>4 880 352</b>	<b>4 798 004</b>

## II.Koszty i inne obciążenia

1.Fundusz wynagrodzeń ogółem	1 386 754	1 354 470
- w tym wynagrodzenia osobowe	1 280 604	1 257 116
2.Pochodne od wynagrodzeń	275 467	265 784
3.Pozostałe koszty	3 348 131	3 279 360
4.Inne zmniejszenia	120 000	114 737
<b>Razem:</b>	<b>5 130 352</b>	<b>5 014 351</b>
5.Stan środków obrotowych na koniec roku	-250 000	-216 347
<b>Ogółem koszty:</b>	<b>4 880 352</b>	<b>4 798 004</b>

## III.Stan środków obrotowych

	Na dzień 1.01.2001r	Na dzień 31.12.2001
1.Środki pieniężne ( w tym środki w kasie )	22 163	86 562
2.Należności	615 390	839 782
3.Pozostałe środki obrotowe	12 523	36 746
4.Zobowiązania i inne rozliczenia	1 055 563	1 179 437
<b>Razem:/1+2+3-4/</b>	<b>-405 487</b>	<b>-216 347</b>

## IV Informacja o finansowaniu inwestycji zakładu budżetowego

	plan	wykonanie
1. Wydatki inwestycyjne	420 220	527 049
2. Źródła sfinansowania wydatków inwestycyjnych		
- dotacje celowe	420 220	391 270
- inne środki		135 779
3.Zobowiązania dotyczące inwestycji		116 450
- na początek okresu sprawozdawczego		0
- na koniec okresu sprawozdawczego		116 450

# Sprawozdanie z wykonania planu finansowego - zakładu budżetowego za 2001 rok

Jednostka sprawozdawcza:

**Przedszkola Miejskie**

<b>I.Przychody</b>	plan	wykonanie
1.Przychody własne	1 108 943	1 108 943
2.Dotacje z budżetu	5 557 876	5 557 876
3.Inne zwiększenia	127 272	127 272
<b>Razem:</b>	<b>6 794 091</b>	<b>6 794 091</b>
3.Stan środków obrotowych na początek roku	0	0
<b>Ogółem przychody:</b>	<b>6 794 091</b>	<b>6 794 091</b>

<b>II.Koszty i inne obciążenia</b>		
1.Fundusz wynagrodzeń ogółem	4 301 857	4 301 857
- w tym wynagrodzenia osobowe	3 988 564	3 988 564
2.Pochodne od wynagrodzeń	805 289	805 287
3.Pozostałe koszty	1 588 903	1 514 652
4.Inne zmniejszenia	0	349 809
<b>Razem:</b>	<b>6 696 049</b>	<b>6 971 605</b>
5.Stan środków obrotowych na koniec roku	98 042	-177 514
<b>Ogółem koszty</b>	<b>6 794 091</b>	<b>6 794 091</b>

<b>III.Stan środków obrotowych</b>	Na dzień 1.01.2001r	Na dzień 31.12.2001
1.Środki pieniężne ( w tym środki w kasie )	0	154 661
2.Należności	0	23 771
3.Pozostałe środki obrotowe	0	12 443
4.Zobowiązania i inne rozliczenia	0	368 389
<b>Razem:/1+2+3-4/</b>	<b>0</b>	<b>-177 514</b>

## IV Informacja o finansowaniu inwestycji zakładu budżetowego

	plan	wykonanie
1. Wydatki inwestycyjne	27 060	26 985
2. Źródła sfinansowania wydatków inwestycyjnych		
- dotacje celowe	20 000	20 000
- środki własne	7 060	6 985
3.Zobowiązania dotyczące inwestycji		0
- na początek okresu sprawozdawczego		0
- na koniec okresu sprawozdawczego		0



# Sprawozdanie z wykonania planu finansowego - zakładu budżetowego za 2001 rok

Jednostka sprawozdawcza:

## Zakłady Techniki Komunalnej

I.Przychody	plan	wykonanie
1.Przychody własne	5 042 851	4 910 800
2.Dotacje z budżetu	2 550 000	2 550 000
<b>Razem:</b>	<b>7 592 851</b>	<b>7 460 800</b>
3.Stan środków obrotowych na początek roku	-177 204	-177 204
<b>Ogółem przychody:</b>	<b>7 415 647</b>	<b>7 283 596</b>

## II.Koszty i inne obciążenia

1.Fundusz wynagrodzeń ogółem	3 282 700	3 282 423
- w tym wynagrodzenia osobowe	3 050 000	3 049 759
2.Pochodne od wynagrodzeń	725 110	725 076
3.Pozostałe koszty	3 490 041	3 489 810
4.Inne zmniejszenia	0	6
<b>Razem:</b>	<b>7 497 851</b>	<b>7 497 315</b>
5.Stan środków obrotowych na koniec roku	-82 204	-213 719
<b>Ogółem koszty:</b>	<b>7 415 647</b>	<b>7 283 596</b>

## III.Stan środków obrotowych

	Na dzień 1.01.2001r	Na dzień 31.12.2001
1.Środki pieniężne ( w tym środki w kasie )	255 616	291 360
2.Należności	460 872	604 884
3.Pozostałe środki obrotowe	81 220	79 829
4.Zobowiązania i inne rozliczenia	974 912	1 189 792
<b>Razem:/1+2+3-4/</b>	<b>-177 204</b>	<b>-213 719</b>

## IV Informacja o finansowaniu inwestycji zakładu budżetowego

	plan	wykonanie
1. Wydatki inwestycyjne	265 000	263 740
2. Źródła sfinansowania wydatków inwestycyjnych		
- dotacje celowe	225 000	223 740
- inne środki	40 000	40 000
3.Zobowiązania dotyczące inwestycji		0
- na początek okresu sprawozdawczego		0
- na koniec okresu sprawozdawczego		0

# Sprawozdanie z wykonania planu finansowego - zakładu budżetowego za 2001 rok

Jednostka sprawozdawcza:

## *Miejski Ośrodek Sportu i Rekreacji – obiekty sportowe*

<b>I.Przychody</b>	plan	wykonanie
1.Przychody własne	1 218 242	1 218 242
2.Dotacje z budżetu	1 067 252	1 067 252
3.Inne zwiększenia	18 122	18 122
<b>Razem:</b>	<b>2 303 616</b>	<b>2 303 616</b>
3.Stan środków obrotowych na początek roku	0	0
<b>Ogółem przychody:</b>	<b>2 303 616</b>	<b>2 303 616</b>

## **II.Koszty i inne obciążenia**

1.Fundusz wynagrodzeń ogółem	861 052	807 293
- w tym wynagrodzenia osobowe	803 705	750 030
2.Pochodne od wynagrodzeń	173 625	173 625
3.Pozostałe koszty	1 164 049	1 162 770
4.Inne zmniejszenia	0	0
<b>Razem:</b>	<b>2 198 726</b>	<b>2 143 688</b>
5.Stan środków obrotowych na koniec roku	104 890	159 928
<b>Ogółem koszty</b>	<b>2 303 616</b>	<b>2 303 616</b>

## **III.Stan środków obrotowych**

	Na dzień 1.01.2001r	Na dzień 31.12.2001
1.Środki pieniężne ( w tym środki w kasie )	0	172 387
2.Należności	0	169 360
3.Pozostałe środki obrotowe	0	0
4.Zobowiązania i inne rozliczenia	0	181 819
<b>Razem:/1+2+3-4/</b>	<b>0</b>	<b>159 928</b>

## **IV Informacja o finansowaniu inwestycji zakładu budżetowego**

	plan	wykonanie
1. Wydatki inwestycyjne	0	0

## ZBIORCZE ZESTAWIENIE Z WYKONANIA PLANÓW FINANSOWYCH

## ŚRODKÓW SPECJALNYCH ZA 2001 ROK

Lp	Dział Rozdział	Nazwa środka specjalnego	PRZYCHODY		WYDATKI	
			Plan	Wykonanie	Plan	Wykonanie
1	2	3	4	5	7	8
1	600-60016	Drogi publiczne gminne	140 000	160 322	180 393	90 192
2	750-75095	Jednostki Pomocnicze Gminy - Rady Dzielnic	3 517	3 517	3 517	3 029
3	754-75411	Komenda Miejska PSP	8 500	8 375	8 457	8 332
4	801-80101	Szkoły podstawowe	613 000	602 746	646 994	645 847
5	801-80101	Szkoła Podstawowa Nr 4	39 065	38 983	47 128	47 046
6	801-80102	Zespół Szkół Specjalnych	6 044	6 044	5 690	5 689
7	801-80120	Zespół Szkół Ogólnokształcących	10 119	10 119	13 938	13 938
8	801-80120	III Liceum Ogólnokształcące	21 684	21 684	30 503	30 503
9	801-80130	Zespół Szkół Nr 1	6 500	1 795	6 930	1 957
10	801-80130	Zespół Szkół Nr 2	25 935	25 935	21 709	21 709
11	801-80132	Samorządowa Szkoła Muzyczna II Stopnia	9 991	9 991	6 978	6 978
12	854-85406	Poradnia Psychologiczno- Pedagogiczna	230	29	297	74
Środki specjalne - ogółem:			884 585	889 540	972 534	875 294

## ZESTAWIENIE PRZYCHODÓW I ROZCHODÓW MIEJSKIEGO FUNDUSZU OCHRONY ŚRODOWISKA I GOSPODARKI WODNEJ Stan na 31.12.2001 r.

Wyszczególnienie	Fundusz Gminny		Fundusz Powiatowy		Ogółem	
	plan	wykonanie	plan	wykonanie	plan	wykonanie
1	2	3	4	5	6	7
<b>A.Przychody</b>						
1.Stan funduszu na 01.01.01.	74 044	74 044	120 867	120 867	194 911	194 911
<b>§ 0690 wpływy z różnych opłat</b>	<b>1 497 000</b>	<b>1 468 647</b>	<b>119 000</b>	<b>115 942</b>	<b>1 616 000</b>	<b>1 584 589</b>
2. Udział w opłatach za korzystanie ze środowiska	200 000	171 312	111 000	88 365	311 000	259 677
3. Wycinka drzew	1 272 000	1 271 884	0		1 272 000	1 271 884
4. Inne	25 000	25 451	8 000	27 577	33 000	53 028
<b>Suma bilansowa /1+2+3+4/</b>	<b>1 571 044</b>	<b>1 542 691</b>	<b>239 867</b>	<b>236 809</b>	<b>1 810 911</b>	<b>1 779 500</b>
<b>B Rozchody</b>						0
<b>5.Koszty ogółem</b>	<b>1 364 300</b>	<b>232 449</b>	<b>176 000</b>	<b>158 683</b>	<b>1 540 300</b>	<b>391 132</b>
z tego :						0
<b>art.88 pkt 1 – edukacja ekologiczna</b>	<b>23 000</b>	<b>21 194</b>	<b>5 000</b>	<b>1 333</b>	<b>28 000</b>	<b>22 527</b>
§ 2450 dotacja celowa na dofinansowanie zadań zleconych do realizacji stowarzyszeniom	5 000	3 700	0		5 000	3 700
						0
§ 4210 zakup materiałów i wyposażenia	3 000	2 503	0		3 000	2 503
§ 4300 zakup usług pozostałych	15 000	14 991	5 000	1 333	20 000	20 000
<b>art.88 pkt 2 – monitoring</b>	<b>6 000</b>	<b>4 590</b>	<b>0</b>	<b>0</b>	<b>6 000</b>	<b>4 590</b>
§ 4210 zakup materiałów i wyposażenia	2 000	1 290	0		2 000	1 290

§ 4300 zakup usług pozostałych	4 000	3 300	0		4 000	3 300
<b>art.88 pkt 3 – zadania modernizacyjne</b>	<b>1 255 000</b>	<b>132 512</b>	<b>0</b>	<b>0</b>	<b>1 255 000</b>	<b>132 512</b>
§ 3030 różne wydatki na rzecz osób fizycznych	185 000	132 512	0	0	185 000	132 512
- oczyszczalnie	25 000	7 904	0		25 000	7 904
- piece	160 000	124 608	0		160 000	124 608
§ 6110 wydatki inwestycyjne funduszy celowych – budowa kanalizacji	1 070 000	0	0		1 070 000	0
<b>art. 88 pkt. 4 – ochrona przyrody</b>	<b>65 000</b>	<b>61 368</b>	<b>0</b>	<b>0</b>	<b>65 000</b>	<b>61 368</b>
§ 4210 zakup materiałów i wyposażenia	10 000	9 900	0		10 000	9 900
§ 4300 zakup usług pozostałych	55 000	51 468	0		55 000	51 468
<b>art. 88 pkt 5 – gospodarka odpadami</b>	<b>0</b>	<b>0</b>	<b>121 000</b>	<b>107 350</b>	<b>121 000</b>	<b>107 350</b>
§ 4210 zakup materiałów i wyposażenia			11 000	10 080	11 000	10 080
§ 4300 zakup usług pozostałych			110 000	97 270	110 000	97 270
<b>art. 88 pkt 6 – wspieranie działań zapobiegających powstawaniu odpadów</b>	<b>0</b>	<b>0</b>	<b>50 000</b>	<b>50 000</b>	<b>50 000</b>	<b>50 000</b>
§ 6260 dotacje z funduszy celowych na dofinansowanie kosztów inwestycji jednostek sektora finansów publ.			40 000	40 000	40 000	40 000
§ 6270 dotacje z fund. celowych na dofinansowanie kosztów inwestycji jednostek nie zaliczanych do sektora finansów publicznych			10 000	10 000	10 000	10 000
<b>art. 88 pkt 8 – inne – likwidacja zagrożeń ekologicznych</b>	<b>15 300</b>	<b>12 785</b>	<b>0</b>	<b>0</b>	<b>15 300</b>	<b>12 785</b>
§ 4210 zakup materiałów i wyposażenia	15 000	12 605	0		15 000	12 605
§ 4300 zakup usług pozostałych	300	180	0		300	180
6. Stan funduszu na 31.12.2001 r.	206 744	1 310 242	63 867	78 126	270 611	1 388 368
<b>Suma bilansowa /5+6/</b>	<b>1 571 044</b>	<b>1 542 691</b>	<b>239 867</b>	<b>236 809</b>	<b>1 810 911</b>	<b>1 779 500</b>

**ZESTAWIENIE PRZYCHODÓW I KOSZTÓW FUNDUSZU  
GOSPODARKI ZASOBEM GEODEZYJNYM I KARTOGRAFICZNYM  
Stan na 31.12.2001 r**

<b>Wyszczególnienie</b>	<b>Plan</b>	<b>Wykonanie</b>
<b>I PRZYCHODY</b>		
1. § 0830 Wpływy z usług	224 000	237 547
<b>Przychody - razem:</b>	<b>224 000</b>	<b>237 547</b>
2. Stan środków obrotowych na początek roku	122 083	122 083
<b>Suma bilansowa /1+2/</b>	<b>346 083</b>	<b>359 630</b>
<b>II KOSZTY</b>		
3. Koszty bieżące /własne/	240 000	220 356
w tym:		
§ 4210 zakup materiałów i wyposażenia	30 000	23 152
§ 4270 zakup usług remontowych	12 000	7 828
§ 4300 zakup usług pozostałych	150 000	145 097
§ 2960 przelewy redystrybucyjne	48 000	44 279
w tym:		
przelewy na CFZGiK	24 000	22 139,50
przelewy na WFZGiK	24 000	22 139,50
4. Koszty inwestycyjne /własne/	0	0
§ 6120 koszty- zakupy inwestycyjne	0	0
<b>KOSZTY - razem:</b>	<b>240 000</b>	<b>220 356</b>
5. Stan środków obrotowych na 31.12.2001 r.	106 083	139 274
<b>Suma bilansowa /3+4+5/</b>	<b>346 083</b>	<b>359 630</b>

Stan środków obrotowych stan na 31.12.2001 r.

- środki na rachunku bankowym	138.518,69
- należności	12.907,16
- zobowiązania	12.152,08

Nazwa i adres jednostki sprawozdawczej  Numer identyfikacyjny REGON 44-240 Żory Al. Wojska Polskiego 25 regon 000527316	<b>BILANS</b> <b>z wykonania budżetu</b> ..... <b>sporządzony na dzień 31.12.2001 r.</b>	Adresat 1. Zarząd Miasta Żory 2. Regionalna Izba Obrachunkowa Katowice  Wysłać bez pisma przewodniego

AKTYWA	Stan na początek roku	Stan na koniec roku	PASYWA	Stan na początek roku	Stan na koniec roku
<b>I. Środki pieniężne</b>	15.900,82	1.813.265,80	<b>I. Zobowiązania</b>	11.270.128,33	20.895.511,11
1. Środki pieniężne	15.900,82	1.813.265,80	1. Zobowiązania finansowe	7.976.937,75	16.487.459,61
1.1. środki pieniężne budżetu		1.813.265,80	1.1. krótkoterminowe (do 12 miesięcy)	5.476.937,75	
1.2. środki pieniężne funduszy pomocowych			1.2. długoterminowe (powyżej 12 miesięcy)	2.500.000,00	16.487.459,61
1.3. pozostałe środki pieniężne	15.900,82		2. Zobowiązania wobec budżetów	3.293.190,58	4.408.051,50
<b>II. Należności i rozliczenia</b>	4.518.089,32	5.040.038,96	3. Pozostałe zobowiązania	-6.736.138,19	-14.042.206,35
1. Należności finansowe	4.518.089,32		<b>II. Aktywa netto budżetu</b>		
1.1. krótkoterminowe (do 12 miesięcy)			1. Nadwyżka budżetu		
1.2. długoterminowe (powyżej 12 miesięcy)			2. Niedobór budżetu (-)		
2. Należności od budżetów	2.625.991,31	3.093.852,38	3. Rezerwa na niezrealizowane wydatki		1.500.000,00

3. Pozostałe należności i rozliczenia	1.892.098,01	1.946.186,58	niewygasające wydatki 4. Wynik na funduszach pomocowych (+,-)		
III. Inne aktywa			5. Wynik na operacjach niekasowych (+,-)		
			6. Skumulowana nadwyżka lub niedobór na zasobach budżetu (+,-)	-6.736.138,19	-15.542.206,35
			III. Inne pasywa		
<b>Suma aktywów</b>	4.533.990,14	6.853.304,76	<b>Suma pasywów</b>	4.533.990,14	6.853.304,76

**Informacje uzupełniające:**

1. udzielone gwarancje i poręczenia..... 2.000.000,00
2. otrzymane gwarancje i poręczenia.....
3. inne informacje istotne dla rzetelności i przejrzystości budżetu

.....  
.....

.....  
.....

.....

.....  
Główny księgowy budżetu państwa  
Skarbnik

2002-03-05

.....  
rok, miesiąc, dzień

PREZYDENT MIASTA

*mgr Waldemar Socha*

WICEPREZYDENT MIASTA

*.....*  
Minister

Członkowie zarządu



# BILANS - zbiorczy

## jednostek budżetowych dla zadań finansowych z budżetu

### Obejmuje:

1. Urząd Miasta
2. Wydział Edukacji Urzędu Miasta
3. Samorządowa Szkoła Muzyczna II St.
4. Zespół Szkół Ogólnokształcących
5. III Liceum Ogólnokształcące
6. Zespół Szkół Nr 1
7. Zespół Szkół Nr 2
8. Zespół Szkół Budowlano – Usługowych
9. Zespół Szkół Nr 3
10. Poradnia Psychologiczno – Pedagogiczna
11. Zespół Szkół Specjalnych
12. Gimnazjum Nr 4
13. Miejski Ośrodek Sportu i Rekreacji
14. Miejski Ośrodek Pomocy Społecznej
15. Komenda Miejska Policji
16. Komenda Miejska Państwowej Straży Pożarnej
17. Ochotnicze Straże Pożarne
18. Powiatowy Urząd Pracy

BILANS ZBIORCZY JEDNOSTEK BUDŻETOWYCH

Nazwa i adres jednostki sprawozdawczej	<p style="text-align: center;"><b>BILANS</b>  <u>Jednostki budżetowej,</u>          zakładu budżetowego,          gospodarstwa pomocniczego          jednostki budżetowej          sporządzony          ZBIORCZO          na dzień.....31.12.200...<sup>1</sup>r.</p>	Adresat 1.Zarząd Miasta Żory 2.Regionalna Izba Obrachunkowa w Katowicach
Numer Identyfikacyjny REGON  URZĄD MIASTA 44-240 Żory Al.Wojska Polskiego 25 regon 000527316		Wysłać bez pisma przewodniego

AKTYWA	Stan na początek roku	Stan na koniec roku	PASYWA	Stan na początek roku	Stan na koniec roku
A. Aktywa trwałe	112.053.085,86	108.538.291,92	A. Fundusz	117.688.590,63	112.647.731,36
I. Wartości niematerialne i prawne	225.736,09	243.939,32	I. Fundusz jednostki	154.215.259,29	141.510.092,98
II. Rzeczowe aktywa trwałe	84.905.649,77	81.034.541,70	II. Wynik finansowy netto	-36.526.668,66	-28.862.361,62
1. Środki trwałe	60.607.282,95	64.350.156,51	1.1. Zysk netto (+)		
1.1. Grunty	2.379.704,09	2.670.013,70	1.2. Strata netto (-)	-36.526.668,66	-28.862.361,62
1.2. Budynki, lokale i obiekty inżynierii lądowej i wodnej	55.371.310,80	59.323.175,17	III. Nadwyżka środków obrotowych (-)		
1.3. Urządzenia techniczne i maszyny	1.209.587,20	1.683.108,81	IV. Odpisy z wyniku finansowego (-)		
1.4. Środki transportu	272.490,54	210.532,29	V. Fundusz mienia zlikwidowanych jednostek		
1.5. Inne środki trwałe	1.374.190,32	463.326,54	VI. Inne		

2. Inwestycje rozpoczęte (środki trwale w budowie)	24.298.366,82	16.684.385,19	B. Fundusze celowe		1.527.642,18
3. Środki przekazane na poczet inwestycji			1.1. FGZG..i K		139.273,77
III. Należności długoterminowe			1.2. GEOŚ..i GW		1.388.368,41
IV. Długoterminowe aktywa finansowe	26.921.700,00	27.259.810,90	C. Zobowiązania długoterminowe		
1.1. Akcje i udziały	26.921.700,00	27.201.400,00	D. Zobowiązania krótkoterminowe i fundusze specjalne	9.472.370,81	8.667.907,17
1.2. Papiery wartościowe długoterminowe			I. Zobowiązania krótkoterminowe	8.280.259,01	7.463.423,73
1.3. Inne długoterminowe aktywa finansowe		58.410,90	1.1. Zobowiązania z tytułu dostaw i usług	680.837,86	1.673.930,20
V. Wartość mienia zlikwidowanych jednostek			1.2. Zobowiązania wobec budżetów	1.943.911,88	413.099,68
B. Aktywa obrotowe	15.107.875,58	14.304.988,79	1.3. Zobowiązania z tytułu ubezpieczeń społecznych	1.513.957,74	1.273.785,76
I. Zapasy	81.202,85	67.764,92	1.4. Zobowiązania z tytułu wynajmów	2.245.169,56	1.870.859,01
1.1. Materiały	72.073,72	61.891,36	1.5. Pozostałe zobowiązania	1.523.044,98	61.507,52
1.2. Półprodukty i produkty w toku			1.6. Sumy obce (depozytowe, zabezpieczenie wykonania umów)	138.453,90	207.449,75
1.3. Produkty gotowe			1.7. Rozliczenia z tytułu środków na wydatki budżetowe i z tytułu dochodów budżetowych	234.883,09	1.962.791,81
1.4. Towary	9.129,13	5.873,56	1.8. Rezerwy na zobowiązania		
II. Należności krótkoterminowe	10.058.126,03	8.111.723,89	II. Fundusze specjalne	1.192.111,80	1.204.483,44

1.1. Należności z tytułu dostaw i usług	46.089,98	33.052,79	1.1. Zakładowy Fundusz Świadczeń Socjalnych	865.620,98	1.193.989,69
1.2. Należności od budżetów	3.873,56		1.2. Inne fundusze	326.490,82	10.493,75
1.3. Należności z tytułu ubezpieczeń społecznych			E. Rozliczenia międzyokresowe		
1.4. Pozostałe należności	10.008.162,49	8.078.671,10	I. Rozliczenia międzyokresowe przychodów		
1.5. Rozliczenia z tytułu środków na wydatki budżetowe i z tytułu dochodów budżetowych			II. Inne rozliczenia międzyokresowe		
III. Środki pieniężne	4.332.579,96	4.701.076,04	F. Inne pasywa		
1.1. Środki pieniężne w kasie	2.275,35	3.086,00			
1.2. Środki pieniężne na rachunkach bankowych	4.329.576,80	4.697.990,04			
1.3. Inne środki pieniężne	727,81				
IV. Krótkoterminowe papiery wartościowe	635.966,74	1.422.787,16			
V. Rozliczenia międzyokresowe		1.636,78			
C. Inne aktywa					
Suma aktywów	127.160.961,44	122.843.280,71	Suma pasywów	127.160.961,44	122.843.280,71

A. Objąto - wykazano w bilansie wartości aktywów trwałych i obrotowych są pomniejszone odpowiednio o umorzenie i odpisy aktualizujące.

B. Informacje uzupełniające istotne dla rzetelności i przejrzystości sytuacji finansowej i majątkowej:

1. Umorzenie wartości niematerialnych i prawnych ...755.927,58.....

2. Odpisy aktualizujące należności .....

3. Umożnienie środków trwałych.....10.648.746,68.....

SKA

*[Handwritten signature]*

.....  
Główny księgowy

2002.03.06

.....  
rok, miesiąc, dzień

PREZYDENT MIASTA

*[Handwritten signature]*  
mgr Waldemar Socha

.....  
Kierownik jednostki

# **BILANS - zbiorczy**

**zakładów budżetowych dla zadań finansowych w formie  
gospodarki pozabudżetowej**

## **Obejmuje:**

1. Zakłady Techniki Komunalnej
2. Zarząd Budynków Miejskich
3. Miejski Ośrodek Sportu i Rekreacji – obiekty sportowe
4. Przedszkola Miejskie

BILANS ZBIORCZY ZAKŁADÓW BUDŻETOWYCH

<p>Nazwa i adres - jednostki sprawozdawczej</p> <hr/> <p>Numer Identyfikacyjny REGON</p> <p>URZĄD MIASTA 44-240 Żory Al. Wojska Polskiego 25 regon 000527316</p>	<p><b>BILANS</b> Jednostki budżetowej, <u>zakładu budżetowego,</u> gospodarstwa pomocniczego jednostki budżetowej sporządzony <b>ZBIORCZO</b> na dzień.....<sup>31.12.200.</sup>1r.</p>	<p>Adresat 1. Zarząd Miasta Żory 2. Regionalna Izba Obrachunkowa w Katowicach</p> <hr/> <p>Wysłać bez pisma przewodniego</p>
--	---	--

AKTYWA	Stan na początek roku	Stan na koniec roku	PASYWA	Stan na początek roku	Stan na koniec roku
A. Aktywa trwale	13.248.558,94	31.132.102,53	A. Fundusz	12.665.546,85	30.684.128,63
I. Wartości niematerialne i prawne	1.830,00		I. Fundusz jednostki	12.564.114,11	35.904.423,94
II. Rzeczowe aktywa trwale	13.246.728,94	31.132.102,53	II. Wynik finansowy netto	101.432,74	-5.220.295,31
1. Środki trwale	13.246.728,94	31.079.502,53	1.1. Zysk netto (+)	101.432,74	
1.1. Grunty			1.2. Strata netto (-)		-5.220.295,31
1.2. Budynki, lokale i obiekty inżynierii lądowej i wodnej	12.537.353,53	29.679.105,33	III. Nadwyżka środków obrotowych (-)		
1.3. Urządzenia techniczne i maszyny	311.275,27	1.031.135,44	IV. Odpisy z wyniku finansowego (-)		
1.4. Środki transportu	391.792,39	242.247,78	V. Fundusz mienia zlikwidowanych jednostek		
1.5. Inne środki trwale	6.307,75	127.013,98	VI. Inne		

2. Inwestycje rozpoczęte (środki trwale w budowie)		52.600,00	B. Fundusze celowe		
3. Środki przekazane na poczet inwestycji			1.1. ....		
III. Należności długoterminowe			1.2. ....		
IV. Długoterminowe aktywa finansowe			C. Zobowiązania długoterminowe		
1.1. Akcje i udziały			D. Zobowiązania krótkoterminowe i fundusze specjalne	2.198.616,24	3.127.968,49
1.2. Papiery wartościowe długoterminowe			I. Zobowiązania krótkoterminowe	2.046.306,37	2.939.091,83
1.3. Inne długoterminowe aktywa finansowe			1.1. Zobowiązania z tytułu dostaw i usług	810.724,25	999.398,22
V. Wartość mienia zlikwidowanych jednostek			1.2. Zobowiązania wobec budżetów	234.862,50	302.585,88
B. Aktywa obrotowe	1.615.604,15	2.712.191,39	1.3. Zobowiązania z tytułu ubezpieczeń społecznych	497.942,81	721.931,38
I. Zapasy	93.742,78	101.957,71	1.4. Zobowiązania z tytułu wynagrodzeń	379.330,56	761.001,65
1.1. Materiały	81.229,51	89.503,89	1.5. Pozostałe zobowiązania	123.125,47	153.853,92
1.2. Półprodukty i produkty w toku	1.940,00	2.409,20	1.6. Sumy obce (depozytowe, zabezpieczenie wykonania umów)		
1.3. Produkty gotowe			1.7. Rozliczenia z tytułu środków na wydatki budżetowe i z tytułu dochodów budżetowych		
1.4. Towary	10.573,27	10.044,62	1.8. Rezerwy na zobowiązania	320,78	320,78
II. Należności krótkoterminowe	1.193.376,82	1.836.517,60	II. Fundusze specjalne	152.309,87	188.876,65



1.1. Należności z tytułu dostaw i usług	930.251,02	1.448.329,91	1.1. Zakładowy Fundusz Świadczeń Socjalnych	152.309,97	188.876,66
1.2. Należności od budżetów	30.099,74	45.440,02	1.2. Inne fundusze		
1.3. Należności z tytułu ubezpieczeń społecznych			<b>E. Rozliczenia międzyokresowe</b>		32.196,80
1.4. Pozostałe należności	233.026,06	342.747,67	<b>I. Rozliczenia międzyokresowe przychodów</b>		32.196,80
1.5. Rozliczenia z tytułu środków na wydatki budżetowe i z tytułu dochodów budżetowych			<b>II. Inne rozliczenia międzyokresowe</b>		
<b>III. Środki pieniężne</b>	314.791,25	746.657,22	<b>F. Inne pasywa</b>		
1.1. Środki pieniężne w kasie	18.228,10	7.022,14			
1.2. Środki pieniężne na rachunkach bankowych	296.563,15	739.635,08			
1.3. Inne środki pieniężne					
<b>IV. Krótkoterminowe papiery wartościowe</b>					
<b>V. Rozliczenia międzyokresowe</b>	13.693,30	27.058,86			
<b>C. Inne aktywa</b>					
<b>Suma aktywów</b>	14.864.163,09	33.844.293,92	<b>Suma pasywów</b>	14.864.163,09	33.844.293,92

A. Objąsnienie - wykazane w bilansie wartości aktywów trwałych i obrotowych są pomniejszone odpowiednio o umorzenie i odpisy aktualizujące.

B. Informacje uzupełniające istotne dla rzetelności i przejrzystości sytuacji finansowej i majątkowej:

1. Umorzenie wartości niematerialnych i prawnych ..... 14.344,00

2. Odpisy aktualizujące należności .....  
3. Umorzenie środków trwałych 10.923.058,54

SEKRETARZ MIASTA

*[Signature]*  
Kuc

.....  
Główny księgowy

2002-03-01

.....  
rok, miesiąc, dzień

PREZYDENT MIASTA

*[Signature]*  
Marian Socha

.....  
Kierownik jednostki

MINISTERSTWO FINANSÓW, ul. Świętokrzyska 12, 00-916 Warszawa

Nazwa i adres jednostki sprawozdawczej		Rb-NDS KWARTALNE SPRAWOZDANIE O NADWYŻCE / DEFICYCIE <sup>1)</sup>	Adresat: <i>28-01-2002</i>				
URZĄD MIASTA 44-240 Żory			REGIONALNA IZBA OBRACHUNKOWA w Katowicach				
Numer identyfikacyjny REGON region 000527316		jednostki samorządu terytorialnego	Przed wypełnieniem przeczytać instrukcję				
Nazwa województwa <i>śląskie</i>		SYMBOLE					
Nazwa powiatu <i>Żory</i>		WOJ.	POWIAT	GMINA	TYP GM.	ZWIĄZEK JST	TYP ZW.
Nazwa gminy		24	79	00	0		

Wyszczególnienie	Plan (po zmianach)	Wykonanie
1	2	3
A. DOCHODY	106 893 804	104 617 907
B. WYDATKI (B1+B2)	117 827 383	113 449 901
B1. Wydatki bieżące	97 590 878	93 820 217
B2. Wydatki majątkowe	20 236 505	19 629 684
C. NADWYŻKA / DEFICYT (A-B)	-10 933 579	-8 831 994
D. FINANSOWANIE (D1-D2)	10 933 579	11 166 740
D1. Przychody ogółem z tego:	16 431 001	16 381 958
D11. kredyty i pożyczki	16 431 001	16 381 958
D12. spłaty pożyczek udzielonych	0	0
D13. nadwyżka z lat ubiegłych w tym:	0	0
D131. środki na pokrycie deficytu	0	0
D14. papiery wartościowe	0	0
D15. obligacje jednostek samorządowych oraz związków komunalnych	0	0
D16. prywatyzacja majątku jst	0	0
D17. inne źródła w tym:	0	0
D171. środki na pokrycie deficytu	0	0
D2. Rozchody ogółem z tego:	5 497 422	5 215 218
D21. spłaty kredytów i pożyczek	4 347 422	4 065 218
D22. pożyczki	150 000	150 000
D23. lokaty w bankach	0	0
D24. wykup papierów wartościowych	0	0
D25. wykup obligacji samorządowych	1 000 000	1 000 000
D26. inne cele	0	0

1) niepotrzebne skreślić

SKARBNIK MIASTA

*Grzegorz Kus*

PREZYDENT MIASTA

*mgr Waldemar Socha*

2002-02-27

Główny Księgowy / Skarbnik

telefon

rok m-c dzień

Kierownik jednostki /  
Przewodniczący Zarządu

98059K23F108344

Strona: 1

## GOSPODARKA FINANSOWA JEDNOSTEK POMOCNICZYCH GMINY – RAD DZIELNIC ZA 2001 ROK

	Środki do dyspozycji w roku 2001 ogółem	w tym:			Środki wykorzystane ogółem	W tym:			Niewykorzystane środki	Środki do wykorzystania na r-ku środków specjalnych
		środki z budżetu na 2001r	środki do dyspozycji z roku 2000 przek.na subkonto	środki zgromadzone na r-ku środków specjalnych		środki z budżetu na 2001	środki z subkonta	środki z rachunku środków specjalnych		
Dzielnica Śródmieście	10 378,35	7 876,00	2 502,35	0,00	10 367,33	7 864,98	2 502,35	0,00	11,02	0,00
Dzielnica Kleszczówka	11 140,84	8 566,00	2 574,84	0,00	11 140,84	8 566,00	2 574,84	0,00	0,00	0,00
Dzielnica Zachód	11 307,08	8 044,00	3 263,08	0,00	11 306,39	8 043,33	3 263,06	0,00	0,69	0,00
Dzielnica Pawlikowskiego	14 862,73	13 852,00	1 010,73	0,00	14 862,73	13 852,00	1 010,73	0,00	0,00	0,00
Dzielnica Powstańców	14 278,26	12 859,00	1 419,26	0,00	14 263,24	12 843,98	1 419,26	0,00	15,02	0,00
Dzielnica 700-Lecia	9 283,16	9 268,00	15,16	0,00	9 267,95	9 267,95	0,00	0,00	15,21	0,00
Dzielnica Sikorskiego	28 925,74	18 067,00	8 829,53	2 029,21	28 924,51	18 065,77	8 829,53	2 029,21	1,23	0,00
Dzielnica W.Korfantego	11 348,90	11 310,00	38,90	0,00	11 348,00	11 310,00	38,00	0,00	0,90	0,00
Dzielnica Ks.Władysława	19 379,10	14 857,00	4 522,10	0,00	19 379,08	14 856,98	4 522,10	0,00	0,02	0,00
Dzielnica Baranowice	7 023,82	6 135,00	888,82	0,00	7 023,82	6 135,00	888,82	0,00	0,00	0,00
Dzielnica Kleszczów	7 075,56	6 069,00	6,56	1 000,00	7 068,98	6 068,98	0,00	1 000,00	6,58	0,00
Dzielnica Osiny	6 112,50	5 616,00	496,50	0,00	6 112,50	5 616,00	496,50	0,00	0,00	0,00
Dzielnica Rogoźna	6 551,74	6 487,00	64,74	0,00	6 551,59	6 486,85	64,74	0,00	0,15	0,00
Dzielnica Rowień-Folwarki	10 066,00	9 578,00	0,00	488,00	9 578,00	9 578,00	0,00	0,00	0,00	488,00
Dzielnica Rój	12 014,77	11 416,00	598,77	0,00	12 012,87	11 414,10	598,77	0,00	1,90	0,00
<b>Razem:</b>	<b>179 748,55</b>	<b>150 000,00</b>	<b>26 231,34</b>	<b>3 517,21</b>	<b>179 207,83</b>	<b>149 969,92</b>	<b>26 208,70</b>	<b>3 029,21</b>	<b>52,72</b>	<b>488,00</b>

## Inwestycje

### Łączne zestawienie wydatków na dzień 31.12.2001

Dział	Wyszczególnienie	Plan	Wydatki na dzień 31.12.2001	Środki przekazane na subkonto w roku 2000	Wydatki poniesione z subkonta na dzień 31.12.2001	Wskaźniki 4 do 3	Wskaźniki 6 do 5
1	2	3	4	5	6	7	8
600	TRANSPORT I ŁĄCZNOŚĆ	3 639 754,00 zł	2 989 669,14 zł	465 259,81 zł	465 259,81 zł	82,14%	100,00%
700	GOSPODARKA MIESZKANIOWA	6 603 902,00 zł	6 383 209,10 zł	106 180,16 zł	106 180,16 zł	96,66%	100,00%
750	ADMINISTRACJA PUBLICZNA	359 000,00 zł	324 271,07 zł			90,33%	
754	BEZPIECZEŃSTWO PUBLICZNE I OCHRONA PRZECIWPOŻAROWA	634 490,00 zł	606 821,31 zł	10 000,00 zł	10 000,00 zł	95,64%	100,00%
801	OŚWIATA I WYCHOWANIE	1 155 853,00 zł	1 092 711,53 zł			94,54%	
851	OCHRONA ZDROWIA	709 790,00 zł	654 720,98 zł	248 302,00 zł	248 302,00 zł	92,24%	100,00%
853	OPIEKA SPOŁECZNA	114 000,00 zł	112 222,35 zł			98,44%	

## Inwestycje

### Łączne zestawienie wydatków na dzień 31.12.2001

Dział	Wyszczególnienie	Plan	Wydatki na dzień 31.12.2001	Środki przekazane na subkonto w roku 2000	Wydatki poniesione z subkonta na dzień 31.12.2001	Wskaźniki 4 do 3	Wskaźniki 6 do 5
1	2	3	4	5	6	7	8
854	EDUKACYJNA OPIEKA WYCHOWAWCZA	32 000,00 zł	31 556,00 zł			98,61%	
900	GOSPODARKA KOMUNALNA I OCHRONA ŚRODOWISKA	6 196 000,00 zł	5 306 534,52 zł			85,64%	
921	KULTURA I OCHRONA DZIEDZICTWA NARODOWEGO	508 000,00 zł	488 815,02 zł			96,22%	
926	KULTURA FIZYCZNA I SPORT	197 182,00 zł	154 153,03 zł			78,18%	
	RAZEM	20 149 971,00 zł	18 144 684,05 zł	829 741,97 zł	829 741,97 zł	90,05%	100,00%
	REZERWA NA DZIAŁAL. INWESTYC.	36 534,00 zł					
	<b>OGÓŁEM</b>	<b>20 186 505,00 zł</b>	<b>18 144 684,05 zł</b>	<b>829 741,97 zł</b>	<b>829 741,97 zł</b>	<b>89,89%</b>	<b>100,00%</b>

**Wykonanie inwestycji od 1 stycznia 2001 do 31 grudnia 2001**

Dział Rozdz.	Wyszczególnienie	Plan po zmianach	Wydatki na dzień 31.12.2001	Środki przekazane na subkonto w roku 2000*	Wydatki poniesione z subkonta na dzień 31.12.2001	Wskaźniki 4 do 3	Wskaźniki 6 do 5
1	2	3	4	5	6	7	8
<b>600</b>	<b>TRANSPORT I ŁĄCZNOŚĆ</b>						
<b>60011</b>	<b>Drogi publiczne krajowe</b>	<b>141 670,00 zł</b>	<b>50 004,36 zł</b>			<b>35,30%</b>	
*	Ocena stanu nawierzchni DK 81 + PT renowacji nawierzchni	100 000,00 zł	10 165,00 zł			10,17%	
*	Budowa sygnalizacji DK 81 ul. Leśna	41 670,00 zł	39 839,36 zł			95,61%	
<b>60013</b>	<b>Drogi publiczne wojewódzkie</b>	<b>400 222,00 zł</b>	<b>397 217,67 zł</b>	<b>465 259,81 zł</b>	<b>465 259,81 zł</b>	<b>99,25%</b>	<b>100,00%</b>
*	Budowa sygnalizacji świetlnej na przejściach dla pieszych w ciągu ul. Wodzisławskiej i Rybnickiej	160 920,00 zł	160 920,00 zł			100,00%	
*	Dokumentacja przyszłościowa - projekt techniczny drogi Pszczyna - Racibórz	1 000,00 zł	918,24 zł			91,82%	
*	Remont kapitalny wiaduktu ul. Wodzisławska <i>Chodniki</i>	50 000,00 zł	49 002,14 zł	465 259,81 zł	465 259,81 zł	98,00%	100,00%
*	Dzielnica Rój ul. Wodzisławska od kiosku do ul. Kłokocińskiej	48 302,00 zł	48 301,71 zł			100,00%	
*	Dzielnica Zachód ul. Rybnicka chodnik + kanalizacja deszczowa II etap	140 000,00 zł	138 075,58 zł			98,63%	
<b>60014</b>	<b>Drogi publiczne powiatowe</b>	<b>517 366,88 zł</b>	<b>517 366,38 zł</b>			<b>100,00%</b>	
	<i>Renowacja ulic</i>						
	Dzielnica Śródmieście						
*	Renowacja drogi ul. Osińska	455 921,16 zł	455 921,16 zł			100,00%	
	Dzielnica Baranowice						
*	Remont ul. Pukowca	61 445,72 zł	61 445,22 zł			100,00%	

## Wykonanie inwestycji od 1 stycznia 2001 do 31 grudnia 2001

Dział Rozdz.	Wyszczególnienie	Plan po zmianach	Wydatki na dzień 31.12.2001	Środki przekazane na subkonto w roku 2000*	Wydatki poniesione z subkonta na dzień 31.12.2001	Wskaźniki 4 do 3	Wskaźniki 6 do 5
1	2	3	4	5	6	7	8
<b>60015</b>	<b>Drogi publiczne w miastach na prawach powiatu</b>	<b>109 619,00 zł</b>	<b>107 186,18 zł</b>			<b>97,78%</b>	
*	Budowa drogi łączącej ul. Kościuszki z ul. Pszczyńską Dzielnica Zachód	12 619,00 zł	12 619,00 zł			100,00%	
*	Chodnik ul. Folwarska I etap od Al. Armii Krajowej do PKSP	97 000,00 zł	94 567,18 zł			97,49%	
<b>60016</b>	<b>Drogi publiczne gminne</b>	<b>2 178 151,60 zł</b>	<b>1 625 221,93 zł</b>			<b>74,61%</b>	
	<i>Budowa i renowacja ulic</i> Dzielnica Śródmieście						
*	Wykonanie układu komunikacyjnego obsługującego tereny Centrum Usług Ogólnomiejskich	850 300,00 zł	354 805,50 zł			41,73%	
	Dzielnica Korfantego						
*	ul. Słowackiego II etap budowy kanalizacji deszczowej i renowacja nawierzchni drogi	258 459,00 zł	258 458,09 zł			100,00%	
	Dzielnica Kleszczówka						
*	Budowa 4-ch odcinków dróg dojazdowych /I enklawa os. Kleszczówka/ z renowacją, kanaliz. deszczową i kanalizacją sanitarną	119 626,51 zł	119 606,34 zł			99,98%	
*	Ul. Jesionowa II etap z kanaliz. deszczową	126 668,00 zł	70 477,73 zł			55,64%	
	Dzielnica Rój						
*	Droga dojazdowa do ośrodka MOSIR - Rój	152 015,00 zł	152 014,08 zł			100,00%	
	Dzielnica Zachód						
*	Droga dojazdowa z ul. Szczekowickiej	7 409,00 zł	7 408,72 zł			100,00%	
*	Budowa kanalizacji deszczowej w ul. Hańcówka	11 000,00 zł	11 000,00 zł			100,00%	
*	Remont Al. Wojska Polskiego od ul. 3-go Maja	88 403,00 zł	88 401,33 zł			100,00%	



## Wykonanie inwestycji od 1 stycznia 2001 do 31 grudnia 2001

Dział Rozdz.	Wyszczególnienie	Plan po zmianach	Wydatki na dzień 31.12.2001	Środki przekazane na subkonto w roku 2000*	Wydatki poniesione z subkonta na dzień 31.12.2001	Wskaźniki 4 do 3	Wskaźniki 6 do 5
1	2	3	4	5	6	7	8
	do ul. Kłapczyka						
	<i>Chodniki</i>						
	Dzielnica Księcia Władysława						
*	od bl. nr 6 do ul. Boryńskiej wraz z odwodnieniem	120 146,90 zł	120 143,12 zł			100,00%	
*	od ul. Wodzisławskiej do bl. nr 6	50 288,00 zł	50 287,11 zł			100,00%	
	Dzielnica Korfantego						
*	od bl. nr 11 w stronę bl. 7, 8 + karczowanie pni	13 000,00 zł	12 986,44 zł			99,90%	
	Dzielnica Pawlikowskiego						
*	bl. 1, 2 wspólnie z SM "NOWA" 50%	29 955,00 zł	29 954,32 zł			100,00%	
*	ul. Minimalna	26 343,00 zł	26 342,36 zł			100,00%	
*	ul. Górnicza	73 276,00 zł	72 075,77 zł			98,36%	
	<i>Parkingi</i>						
	Dzielnica Rowień						
*	ul. Wiśniowa	68 930,00 zł	68 929,59 zł			100,00%	
	Dzielnica Kleszczów						
*	ul. Pszczyńska	84 026,86 zł	84 026,86 zł			100,00%	
*	Parking + plac manewrowy przy OSP	21 660,00 zł	21 659,24 zł			100,00%	
*	Zakupy inwestycyjne						
	^ Remont parkingu ul. Pszczyńska	19 235,33 zł	19 235,33 zł			100,00%	
*	Budowa sygnalizacji świetlnej na przejściach dla pieszych ul. Dąbrowskiego i na łączniku od ronda do Al. WP	57 410,00 zł	57 410,00 zł			100,00%	
<b>60095</b>	<b>Pozostała działalność</b>	<b>292 724,52 zł</b>	<b>292 672,62 zł</b>			<b>99,98%</b>	
	<i>Parkingi</i>						
	Dzielnica Pawlikowskiego						

## Wykonanie inwestycji od 1 stycznia 2001 do 31 grudnia 2001

Dział Rozdz.	Wyszczególnienie	Plan po zmianach	Wydatki na dzień 31.12.2001	Środki przekazane na subkonto w roku 2000*	Wydatki poniesione z subkonta na dzień 31.12.2001	Wskaźniki 4 do 3	Wskaźniki 6 do 5
1	2	3	4	5	6	7	8
*	wzdłuż bl. 11 i 13 - współdział SM w Żorach 50%	34 802,52 zł	34 802,52 zł			100,00%	
*	wzdłuż bl. 1 i 2 – współdział SM "NOWA" 50%	16 250,00 zł	16 250,00 zł			100,00%	
*	Dzielnica Ks. Władysława wzdłuż bl. nr 9 + remont chodnika i nawierzchni drogi - współdział SM w Żorach 50%	80 314,00 zł	80 313,18 zł			100,00%	
*	Dzielnica 700-lecia II etap przy PU-15 - współdział z SM w Żorach 50%	50 000,00 zł	49 999,68 zł			100,00%	
*	Dzielnica Sikorskiego Wzdłuż bl. nr 4 i 7 współdział SM w Żorach 50%	38 408,00 zł	38 407,71 zł			100,00%	
*	Dzielnica Powstańców Śl. bl. 10, 11 – współdział SM "NOWA" 50%	41 000,00 zł	40 991,91 zł			99,98%	
*	bl. 14 – współdział SM "NOWA" 50%	31 950,00 zł	31 907,62 zł			99,87%	
	<b>RAZEM DZIAŁ 600 TRANSPORT I ŁĄCZNOŚĆ</b>	<b>3 639 754,00 zł</b>	<b>2 989 669,14 zł</b>	<b>465 259,81 zł</b>	<b>465 259,81 zł</b>	<b>82,14%</b>	<b>100,00%</b>
700	<b>GOSPODARKA MIESZKANIOWA</b>						
70001	<b>Zakłady gospodarki mieszkaniowej</b>	<b>420 220,00 zł</b>	<b>391 270,00 zł</b>			<b>93,11%</b>	
	- dotacja celowa z budżetu na finansowanie lub dofinanso- wanie kosztów realizacji zakupów inwestycyjnych	5 000,00 zł	5 000,00 zł			100,00%	
	- dotacja celowa na finansowanie kosztów realizacji inwestycji /ZBM/	415 220,00 zł	386 270,00 zł			93,03%	
70005	<b>Gospodarka gruntami i nieruchomościami</b>	<b>954 000,00 zł</b>	<b>840 947,14 zł</b>			<b>88,15%</b>	
*	Wykupy gruntów	954 000,00 zł	840 947,14 zł			88,15%	

**Wykonanie inwestycji od 1 stycznia 2001 do 31 grudnia 2001**

Dział Rozdz.	Wyszczególnienie	Plan po zmianach	Wydatki na dzień 31.12.2001	Środki przekazane na subkonto w roku 2000*	Wydatki poniesione z subkonta na dzień 31.12.2001	Wskaźniki 4 do 3	Wskaźniki 6 do 5
1	2	3	4	5	6	7	8
<b>70095</b>	<b>Pozostała działalność</b>	<b>5 229 682,00 zł</b>	<b>5 150 991,96 zł</b>	<b>106 180,16 zł</b>	<b>106 180,16 zł</b>	<b>98,50%</b>	<b>100,00%</b>
*	Budowa budynku komunalnego przy ul. Promiennej na os. Sikorskiego (21 mieszkań)	16 000,00 zł	15 016,60 zł			93,85%	
*	Budowa budynku użyteczności publicznej przy al. Zwycięstwa	5 000 000,00 zł	4 988 293,08 zł			99,77%	
*	Budowa budynku komunalnego przy os. Gwarków	118 682,00 zł	118 682,28 zł	106 180,16 zł	106 180,16 zł	100,00%	100,00%
*	Adaptacja budynku biur. ERG na mieszkania socjalne	95 000,00 zł	29 000,00 zł				
	<b>RAZEM DZIAŁ 700 GOSPODARKA MIESZKANIOWA</b>	<b>6 603 902,00 zł</b>	<b>6 383 209,10 zł</b>	<b>106 180,16 zł</b>	<b>106 180,16 zł</b>	<b>96,66%</b>	<b>100,00%</b>
<b>750</b>	<b>ADMINISTRACJA PUBLICZNA</b>						
<b>75023</b>	<b>Urzędy gmin (miast i miast na prawach powiatu)</b>	<b>359 000,00 zł</b>	<b>324 271,07 zł</b>			<b>90,33%</b>	
*	Zakupy inwestycyjne	276 000,00 zł	252 163,52 zł			91,36%	
^	Urząd Miasta	116 000,00 zł	92 977,62 zł			80,15%	
^	Komputeryzacja UM	160 000,00 zł	159 185,90 zł			99,49%	
*	Remont budynku Rynek 9 i 9A	60 000,00 zł	49 107,55 zł			81,85%	
*	Zakup i montaż nowej centrali cyfrowej budynek Rynek 9	23 000,00 zł	23 000,00 zł			100,00%	
	<b>RAZEM DZIAŁ 750 ADMINISTRACJA PUBLICZNA</b>	<b>359 000,00 zł</b>	<b>324 271,07 zł</b>			<b>90,33%</b>	
<b>754</b>	<b>BEZPIECZEŃSTWO PUBLICZNE I OCHRONA PRZECIWPOŻAROWA</b>						
<b>75411</b>	<b>Komenda Powiatowa Państwowej Straży Pożarnej</b>	<b>50 000,00 zł</b>	<b>49 788,67 zł</b>			<b>99,58%</b>	
*	Wymiana 4 szt. bram garażowych JRG	50 000,00 zł	49 788,67 zł			99,58%	
<b>75412</b>	<b>Ochotnicze straże pożarne</b>	<b>125 962,00 zł</b>	<b>125 450,02 zł</b>			<b>99,59%</b>	

## Wykonanie inwestycji od 1 stycznia 2001 do 31 grudnia 2001

Dział Rozdz.	Wyszczególnienie	Plan po zmianach	Wydatki na dzień 31.12.2001	Środki przekazane na subkonto w roku 2000*	Wydatki poniesione z subkonta na dzień 31.12.2001	Wskaźniki 4 do 3	Wskaźniki 6 do 5
1	2	3	4	5	6	7	8
*	Rozbudowa i modernizacja remizy strażackiej w Dzielnicy Rowień – Folwarki	125 962,00 zł	125 450,02 zł			99,59%	
<b>75414</b>	<b>Obrona cywilna</b>	<b>10 000,00 zł</b>	<b>0,00 zł</b>			<b>0,00%</b>	
*	Zakupy holowanych zbiorników na wodę o pojemności 4 tys. litrów - 1 szt.	10 000,00 zł				0,00%	
<b>75495</b>	<b>Pozostała działalność</b>	<b>448 528,00 zł</b>	<b>431 582,62 zł</b>	<b>10 000,00 zł</b>	<b>10 000,00 zł</b>	<b>96,22%</b>	<b>100,00%</b>
*	Utworzenie systemu monitoringu na terenie miasta	448 528,00 zł	431 582,62 zł	10 000,00 zł	10 000,00 zł	96,22%	100,00%
	<b>RAZEM DZIAŁ 754 BEZPIECZEŃSTWO PUBLICZNE I OCHRONA PRZECIWPOŻAROWA</b>	<b>634 490,00 zł</b>	<b>606 821,31 zł</b>	<b>10 000,00 zł</b>	<b>10 000,00 zł</b>	<b>95,64%</b>	<b>100,00%</b>
<b>801</b>	<b>OŚWIATA I WYCHOWANIE</b>						
<b>80101</b>	<b>Szkoły podstawowe</b>	<b>520 261,17 zł</b>	<b>518 520,53 zł</b>			<b>99,67%</b>	
*	Zakupy inwestycyjne	11 848,00 zł	11 167,89 zł			94,26%	
^	SP-4	3 848,00 zł	3 847,89 zł			100,00%	
^	SP-14	8 000,00 zł	7 320,00 zł			91,50%	
*	SP-3						
^	Remont sali gimnastycznej oraz kontynuacja remontu dachu	185 370,27 zł	185 309,48 zł			99,97%	
*	SP-4						
^	Wymiana przyłączy kanalizacyjnych zewnętrznych wraz z oprac. dokumentacji	48 700,00 zł	48 687,84 zł			99,98%	
		4 152,00 zł	4 151,66 zł				
*	SP-7						
^	Przebudowa kotłowni na gazową	60 403,90 zł	60 403,90 zł			100,00%	

## Wykonanie inwestycji od 1 stycznia 2001 do 31 grudnia 2001

Dział Rozdz.	Wyszczególnienie	Plan po zmianach	Wydatki na dzień 31.12.2001	Środki przekazane na subkonto w roku 2000*	Wydatki poniesione z subkonta na dzień 31.12.2001	Wskaźniki 4 do 3	Wskaźniki 6 do 5
1	2	3	4	5	6	7	8
*	SP-8 ^ Wymiana instalacji elektrycznej i odgromowej w hali widowiskowo - sportowej ^ Opracowanie dokumentacji techn. boisk i zaplecza	60 000,00 zł 20 000,00 zł	60 000,00 zł 19 349,20 zł			100,00% 96,75%	
*	SP-11 ^ Wymiana 2-ch drzwi wejściowych	14 000,00 zł	14 000,00 zł			100,00%	
*	SP-13 ^ Wymiana stolarki okiennej	40 000,00 zł	39 663,94 zł			99,16%	
*	SP-17 ^ Przebudowa i remont łazienek uczniowskich – ruraż	75 787,00 zł	75 786,62 zł			100,00%	
<b>80110</b>	<b>Gimnazja</b>	<b>73 291,83 zł</b>	<b>73 291,83 zł</b>			<b>100,00%</b>	
*	Zakupy inwestycyjne	38 000,00 zł	38 000,00 zł			100,00%	
	^ G-5	18 000,00 zł	18 000,00 zł			100,00%	
	^ G-8	20 000,00 zł	20 000,00 zł			100,00%	
*	G-6 ^ Wymiana okien	35 291,83 zł	35 291,83 zł			100,00%	
<b>80120</b>	<b>Licea ogólnokształcące</b>	<b>86 693,00 zł</b>	<b>86 627,35 zł</b>			<b>99,92%</b>	
*	Zakupy inwestycyjne						
	^ ZSO	6 000,00 zł	6 000,00 zł			100,00%	
*	ZSO ^ Remont i modernizacja toalet uczniowskich	80 693,00 zł	80 627,35 zł			99,92%	
<b>80130</b>	<b>Szkoły zawodowe</b>	<b>430 077,00 zł</b>	<b>368 742,02 zł</b>			<b>85,74%</b>	

**Wykonanie inwestycji od 1 stycznia 2001 do 31 grudnia 2001**

Dział Rozdz.	Wyszczególnienie	Plan po zmianach	Wydatki na dzień 31.12.2001	Środki przekazane na subkonto w roku 2000*	Wydatki poniesione z subkonta na dzień 31.12.2001	Wskaźniki 4 do 3	Wskaźniki 6 do 5
1	2	3	4	5	6	7	8
*	Zakupy inwestycyjne	101 500,00 zł	101 491,00 zł			99,99%	
	^ ZS Nr 1	31 500,00 zł	31 491,00 zł			99,97%	
	^ ZS Nr 2 ul. Boryńska	70 000,00 zł	70 000,00 zł			100,00%	
*	ZS Nr 1	77 807,00 zł	77 288,09 zł			99,33%	
	^ Wymiana stolarki okiennej	34 200,46 zł	33 681,55 zł			98,48%	
	^ Ocieplenie ścian szczytowych	33 606,54 zł	33 606,54 zł			100,00%	
	^ Remont pracowni komputerowej	10 000,00 zł	10 000,00 zł			100,00%	
*	ZS Nr 2	200 770,00 zł	182 962,93 zł			91,13%	
	^ Wymiana centralnego ogrzewania	200 770,00 zł	182 962,93 zł			91,13%	
*	ZS Nr 3	50 000,00 zł	7 000,00 zł			14,00%	
	^ Modernizacja kotłowni gazowej c.o. i c.w.u.	50 000,00 zł	7 000,00 zł			14,00%	
<b>80131</b>	<b>Licea i technika zawodowe</b>	<b>13 530,00 zł</b>	<b>13 529,80 zł</b>			<b>100,00%</b>	
*	ZS Nr 2						
	^ Wymiana centralnego ogrzewania	13 530,00 zł	13 529,80 zł			100,00%	
<b>80195</b>	<b>Pozostała działalność</b>	<b>32 000,00 zł</b>	<b>32 000,00 zł</b>			100,00%	
*	Zakupy inwestycyjne	32 000,00 zł	32 000,00 zł			100,00%	
	^ Zorska Akademia Informatyczna przy ZSBU	32 000,00 zł	32 000,00 zł			100,00%	
	<b>RAZEM DZIAŁ 801 OŚWIATA I WYCHOWANIE</b>	<b>1 155 853,00 zł</b>	<b>1 092 711,53 zł</b>			<b>94,54%</b>	
<b>851</b>	<b>OCHRONA ZDROWIA</b>						
<b>85111</b>	<b>Szpitala ogólne</b>	<b>275 000,00 zł</b>	<b>227 871,87 zł</b>			<b>82,86%</b>	
*	Zakupy inwestycyjne ZOZ	50 000,00 zł	10 000,00 zł			20,00%	
	- dotacja celowa z budżetu na finansowanie lub dofinansowanie kosztów realizacji zakupów inwestycyjnych						

## Wykonanie inwestycji od 1 stycznia 2001 do 31 grudnia 2001

Dział Rozdz.	Wyszczególnienie	Plan po zmianach	Wydatki na dzień 31.12.2001	Środki przekazane na subkonto w roku 2000*	Wydatki poniesione z subkonta na dzień 31.12.2001	Wskaźniki 4 do 3	Wskaźniki 6 do 5
1	2	3	4	5	6	7	8
*	Modernizacja oraz adaptacja pomieszczeń Szpitala Nr 2 na potrzeby oddziału gin.-poł. i administracji	225 000,00 zł	217 871,87 zł			96,83%	
<b>85154</b>	<b>Przeciwdziałanie alkoholizmowi</b>	<b>434 790,00 zł</b>	<b>426 849,11 zł</b>	<b>248 302,00 zł</b>	<b>248 302,00 zł</b>	<b>98,17%</b>	<b>100,00%</b>
*	Budowa Ośrodka Interwencji Kryzysowej	434 790,00 zł	426 849,11 zł	248 302,00 zł	248 302,00 zł	98,17%	100,00%
	<b>RAZEM DZIAŁ 851 OCHRONA ZDROWIA</b>	<b>709 790,00 zł</b>	<b>654 720,98 zł</b>	<b>248 302,00 zł</b>	<b>248 302,00 zł</b>	<b>92,24%</b>	<b>100,00%</b>
<b>853</b>	<b>OPIEKA SPOŁECZNA</b>						
<b>85303</b>	<b>Ośrodki wsparcia</b>	<b>33 020,00 zł</b>	<b>32 071,32 zł</b>			<b>97,13%</b>	
*	Dom Dziennego Pobytu, ul. Boryńska (elewacja budynku + remont schodów wejściowych)	33 020,00 zł	32 071,32 zł			97,13%	
<b>85333</b>	<b>Powiatowe Urzędy Pracy</b>	<b>54 000,00 zł</b>	<b>53 171,34 zł</b>			<b>98,47%</b>	
*	Zakupy inwestycyjne Powiatowy Urząd Pracy	38 000,00 zł	37 999,99 zł			100,00%	
*	Wymiana stolarki okiennej /6szt./ na PCV i zamurowanie dwoje drzwi balkonowych	16 000,00 zł	15 171,35 zł			94,82%	
<b>85395</b>	<b>Pozostała działalność</b>	<b>26 980,00 zł</b>	<b>26 979,69 zł</b>			<b>100,00%</b>	
*	Adaptacja Klubu "ALF" na os. Gwarków na świetlicę środowiskową dla dzieci i młodzieży	26 980,00 zł	26 979,69 zł			100,00%	
	<b>RAZEM DZIAŁ 853 OPIEKA SPOŁECZNA</b>	<b>114 000,00 zł</b>	<b>112 222,35 zł</b>			<b>98,44%</b>	
<b>854</b>	<b>EDUKACYJNA OPIEKA WYCHOWAWCZA</b>						
<b>85404</b>	<b>Przedszkola (bez klas "0")</b>	<b>32 000,00 zł</b>	<b>31 556,00 zł</b>			<b>98,61%</b>	
	- dotacja celowa z budżetu na finansowanie lub dofinansowanie kosztów realizacji zakupów inwestycyjnych	20 000,00 zł	20 000,00 zł			100,00%	
*	Dokumentacja budowlano-wykonawcza przystosowania P-la Nr 22 dla niepełnosprawnych	12 000,00 zł	11 556,00 zł			96,30%	

**Wykonanie inwestycji od 1 stycznia 2001 do 31 grudnia 2001**

Dział Rozdz.	Wyszczególnienie	Plan po zmianach	Wydatki na dzień 31.12.2001	Środki przekazane na subkonto w roku 2000*	Wydatki poniesione z subkonta na dzień 31.12.2001	Wskaźniki 4 do 3	Wskaźniki 6 do 5
1	2	3	4	5	6	7	8
	<b>RAZEM DZIAŁ 854 EDUKACYJNA OPIEKA WYCHOWAWCZA</b>	<b>32 000,00 zł</b>	<b>31 556,00 zł</b>			<b>98,61%</b>	
<b>900</b>	<b>GOSPODARKA KOMUNALNA I OCHRONA ŚRODOWISKA</b>						
<b>90001</b>	<b>Gospodarka ściekowa</b>	<b>5 615 589,77 zł</b>	<b>4 983 873,99 zł</b>			<b>88,75%</b>	
*	Budowa kanalizacji w ul. Kościuszki z renowacją drogi i budowa ronda	1 066 489,99 zł	1 066 451,23 zł			100,00%	
*	Kolektor sanitarny fi 800 mm od ul. Dworcowej do oczyszczalni ścieków	1 141 000,00 zł	1 136 734,03 zł			99,63%	
*	Budowa kolektora sanitarnego od oczyszczalni ścieków do ul. Folwarczej wraz z kanalizacją deszcz.	926 000,00 zł	457 222,60 zł			49,38%	
*	Kanalizacja sanitarna i deszczowa w ul. Dworcowej do torów PKP i ul. Kopernika, wodociąg fi 225, renowacja ulicy	2 324 099,78 zł	2 322 800,93 zł			99,94%	
*	Docieplenie przepompowni P1	52 000,00 zł				0,00%	
*	Dokumentacja przyszłościowa – projekt techniczny budowy sieci kanalizacji sanit./IV etap/ wzdłuż ul. Rybnickiej	106 000,00 zł	665,20 zł			0,63%	
<b>90015</b>	<b>Oświetlenie ulic, placów i dróg</b>	<b>75 410,23 zł</b>	<b>75 410,23 zł</b>			<b>100,00%</b>	
*	Wymiana oświetlenia ul. Kościuszki, odc. od ul. Ogrodowej do ul. Astrów wraz z rondem	75 410,23 zł	75 410,23 zł			100,00%	
<b>90017</b>	<b>Zakłady gospodarki komunalnej</b>	<b>27 561,00 zł</b>	<b>26 301,30 zł</b>			<b>95,43%</b>	
*	^ Zakłady Techniki Komunalnej - dotacja celowa z budżetu na finansowanie lub dofinanso- wanie kosztów realizacji zakupów inwestycyjnych	27 561,00 zł	26 301,30 zł			95,43%	
<b>90095</b>	<b>Pozostała działalność</b>	<b>477 439,00 zł</b>	<b>220 949,00 zł</b>			<b>46,28%</b>	
*	Zakłady gospodarki komunalnej Zakupy inwestycyjne						
	^ Zakłady Techniki Komunalnej	197 439,00 zł	197 439,00 zł			100,00%	



**Wykonanie inwestycji od 1 stycznia 2001 do 31 grudnia 2001**

Dział Rozdz.	Wyszczególnienie	Plan po zmianach	Wydatki na dzień 31.12.2001	Środki przekazane na subkonto w roku 2000*	Wydatki poniesione z subkonta na dzień 31.12.2001	Wskaźniki 4 do 3	Wskaźniki 6 do 5
1	2	3	4	5	6	7	8
	- dotacja celowa z budżetu na finansowanie lub dofinansowanie kosztów realizacji zakupów inwestycyjnych						
*	Zagospodarowanie dołu pocegielnianego	50 000,00 zł	19 886,00 zł			39,77%	
*	Zagospodarowanie "Bażantarni" - I etap robót remontowych	30 000,00 zł	3 599,00 zł			12,00%	
*	Stacja transformatorowa i sieć energetyczna do szybu IV peryferyjnego KWK "Krupiński"	200 000,00 zł	25,00 zł			0,01%	
	<b>RAZEM DZIAŁ 900 GOSPODARKA KOMUNALNA I OCHRONA ŚRODOWISKA</b>	<b>6 196 000,00 zł</b>	<b>5 306 534,52 zł</b>			<b>85,64%</b>	
<b>921</b>	<b>KULTURA I OCHRONA DZIEDZICTWA NARODOWEGO</b>						
<b>92114</b>	<b>Pozostałe instytucje kultury (MOK)</b> - dotacja celowa z budżetu na dofinansowanie kosztów realizacji inwestycji i zakupów inwestycyjnych	<b>278 000,00 zł</b>	<b>265 865,02 zł</b>			<b>95,63%</b>	
*	Zakupy inwestycyjne ^ Miejski Ośrodek Kultury	8 000,00 zł	7 782,50 zł			97,28%	
*	Adaptacja strychu MOK dla potrzeb Muzeum - II etap + wymiana pionów wod.-kan.	150 000,00 zł	150 000,00 zł			100,00%	
*	Modernizacja obiektu – Świetlica w Osinach	50 000,00 zł	38 082,52 zł			76,17%	
*	Wyburzenie budynku na zapleczu MOK oraz budowa parkingu	70 000,00 zł	70 000,00 zł			100,00%	
<b>92114</b>	<b>Pozostałe instytucje kultury (MBP)</b> - dotacja celowa z budżetu na dofinansowanie kosztów realizacji zakupów inwestycyjnych	<b>30 000,00 zł</b>	<b>30 000,00 zł</b>			<b>100,00%</b>	
*	Zakupy inwestycyjne Miejska Biblioteka Publiczna	30 000,00 zł	30 000,00 zł			100,00%	

**Wykonanie inwestycji od 1 stycznia 2001 do 31 grudnia 2001**

Dział Rozdz.	Wyszczególnienie	Plan po zmianach	Wydatki na dzień 31.12.2001	Środki przekazane na subkonto w roku 2000*	Wydatki poniesione z subkonta na dzień 31.12.2001	Wskaźniki 4 do 3	Wskaźniki 6 do 5
1	2	3	4	5	6	7	8
92120	Ochrona i konserwacja zabytków	200 000,00 zł	192 950,00 zł			96,48%	
	<b>RAZEM DZIAŁ 921 KULTURA I OCHRONA DZIEDZICTWA NARODOWEGO</b>	508 000,00 zł	488 815,02 zł			96,22%	
926	<b>KULTURA FIZYCZNA I SPORT</b>						
92605	<b>Zadania w zakresie kultury fizycznej i sportu (MOSIR)</b>	165 000,00 zł	131 934,92 zł			79,96%	
	- dotacja celowa z budżetu na finansowanie lub dofinansowanie kosztów realizacji inwestycji i zakupów inwestycyjnych	115 000,00 zł	81 934,92 zł			71,25%	
*	Zakupy inwestycyjne	75 000,00 zł	59 353,60 zł			79,14%	
^	Ośrodek Rekreacyjno - Sportowy	25 000,00 zł	24 648,54 zł			98,59%	
^	Basen	20 000,00 zł	6 505,04 zł			32,53%	
^	Hala sportowa ul. Folwarska	30 000,00 zł	28 200,02 zł			94,00%	
*	MOSIR ul. Wolności	20 000,00 zł	10 373,51 zł			51,87%	
^	Remont piłkochwyłów						
*	Basen kryty ul. Wodzisławska	10 000,00 zł	10 000,00 zł			100,00%	
^	Remont dachu nad częścią socjalną						
*	Skate Park ul. Folwarska	10 000,00 zł	2 207,81 zł			22,08%	
^	Wymiana okładzin jezdnych wraz z bieżącą naprawą konstrukcji stalowych oraz konserwacja						
*	LKS Baranowice	50 000,00 zł	50 000,00 zł			100,00%	
92695	<b>Pozostała działalność</b>	32 182,00 zł	22 218,11 zł			69,04%	
*	MKS POLARIS	32 182,00 zł	22 218,11 zł				

**Wykonanie inwestycji od 1 stycznia 2001 do 31 grudnia 2001**

Dział Rozdz.	Wyszczególnienie	Plan po zmianach	Wydatki na dzień 31.12.2001	Środki przekazane na subkonto w roku 2000*	Wydatki poniesione z subkonta na dzień 31.12.2001	Wskaźniki 4 do 3	Wskaźniki 6 do 5
1	2	3	4	5	6	7	8
	<b>RAZEM DZIAŁ 926 KULTURA FIZYCZNA I SPORT</b>	<b>197 182,00 zł</b>	<b>154 153,03 zł</b>			<b>78,18%</b>	
	<b>Rezerwa celowa na pokrycie wzrostów planowanych kosztów prowadzonych inwestycji</b>	<b>36 534,00 zł</b>					
	<b>OGÓŁEM</b>	<b>20 186 505,00 zł</b>	<b>18 144 684,05 zł</b>	<b>829 741,97 zł</b>	<b>829 741,97 zł</b>	<b>89,89%</b>	<b>100,00%</b>

\*)Rachunek bankowy dla niewykorzystanych w 2000r.kwot  
wydatków zgodnie z Uchwałą Nr 409/XXXII/2000Rady  
Miejskiej w Żorach z dnia 18.12.2000r.

Żory, 21 stycznia 2002 r.

**SPECYFIKACJA ZAKUPÓW INWESTYCYJNYCH  
ZREALIZOWANYCH W ROKU 2001**

<b>Dział 600</b>	<b>TRANSPORT I ŁĄCZNOŚĆ</b>	<b><u>19 235,33 zł</u></b>
rozdz. 60016	Drogi publiczne gminne * Zakup kostki brukowej betonowej z firmy "Libet"	19 235,33 zł 19 235,33 zł
<b>Dział 700</b>	<b>GOSPODARKA MIESZKANIOWA</b>	<b><u>4 791,10 zł</u></b>
rozdz. 70001	Zakłady gospodarki mieszkaniowej w tym : * drukarka HP LaserJet 1200 * monitor 15 LG 576 N * monitor 15 LG 575 N * niszczarka	4 791,10 zł 2 926,23 zł 1 073,77 zł 537,00 zł 254,10 zł
<b>Dział 750</b>	<b>ADMINISTRACJA PUBLICZNA</b>	<b><u>276 000,00 zł</u></b>
rozdz. 75023	Urzędy gmin (miast i miast na prawach powiatu) w tym : I. Urząd Miasta * Zakup 2 szt. kopiarek MITA DC 1560 * Agregat prądowórczy szt. 1 * Zakup mikrofonu bezprzewodowego * Samochód służbowy UNO z wyposażeniem alarmowym * Kopiarka cyfrowa * Projektor multimedialny * Regały magazynowe do archiwum * Waga pocztowa  II. Komputeryzacja Urzędu Miasta * Ploter * Przełącznik sieciowy * Przełącznik sieciowy * Komputer * Drukarka laserowa * Drukarka atramentowa * Program novell * Licencja windows	252 163,52 zł 92 977,62 zł 9 735,60 zł 5 734,00 zł 3 365,00 zł 22 704,16 zł 9 150,00 zł 24 278,00 zł 14 960,86 zł 3 050,00 zł  159 185,90 zł 16 756,70 zł 13 725,00 zł 3 660,00 zł 80 760,88 zł 17 775,72 zł 3 025,60 zł 4 150,00 zł 19 332,00 zł
<b>Dział 801</b>	<b>OŚWIATA I WYCHOWANIE</b>	<b><u>188 658,93 zł</u></b>
rozdz. 80101	Szkoły podstawowe w tym : * SP-4 - Zakup lamp jarzeniowych OKN * SP-14 - Zakup maszyny myjąco-czyszczącej	11 167,89 zł 3 847,89 zł 7 320,00 zł
rozdz. 80110	Gimnazja w tym : * G-5 ^ Komputer do sekretariatu z oprogramowaniem	38 000,05 zł 5 000,00 zł

	^ Żaluzje antywłamaniowe do pracowni i archiwum	8 000,05 zł
	^ Sejf i kasa pancerna	5 000,00 zł
	* G-8 - Szafki uczniowskie	20 000,00 zł
<b>rozd. 80120</b>	<b>Licea ogólnokształcące</b>	<b>6 000,00 zł</b>
	<u>w tym:</u>	
	* ZSO - Zakup kosiarki samojezdnej	6 000,00 zł
<b>rozd. 80131</b>	<b>Licea i technika zawodowe</b>	<b>101 491,00 zł</b>
	<u>w tym:</u>	
	* ZS Nr 2	
	^ Zestawy komputerowe	50 633,41 zł
	^ Drzwi antywłamaniowe wejściowe	15 789,99 zł
	^ Programy komputerowe	3 576,60 zł
	* ZS Nr 1	
	^ Zakup komputerów do pracowni komputerowej	31 491,00 zł
<b>rozd. 80195</b>	<b>Żorska Akademia Informatyczna przy ZSBU</b>	<b>31 999,99 zł</b>
	<u>w tym:</u>	
	* Szkolenie informatyków	2 000,00 zł
	* Akcesoria i sprzęt komputerowy	24 932,02 zł
	* Delegacje służbowe do miejsca szkolenia	652,80 zł
	* Urządzenie szaf z termost. zasilającym	4 415,17 zł
<b>Dział 851</b>	<b>OCHRONA ZDROWIA</b>	<b>10 000,00 zł</b>
<b>rozd. 85111</b>	<b>Szpitala ogólne</b>	<b>10 000,00 zł</b>
	<u>w tym:</u>	
	* Zakup jonoselektywnego analizatora elektrolitów	10 000,00 zł
<b>Dział 853</b>	<b>OPIEKA SPOŁECZNA</b>	<b>37 999,99 zł</b>
<b>rozd. 85333</b>	<b>Powiatowe Urzędy Pracy</b>	<b>37 999,99 zł</b>
	<u>w tym:</u>	
	* Punkt logiczny sieci z zasilaniem elektrycznym	1 195,60 zł
	* Program "WINDOWS 95" dysk instalacji	265,00 zł
	* Licencja "WINDOWS 32000 PL"	4 704,91 zł
	* Zestaw komputerowy C700/128/10/kolor 15	11 830,00 zł
	* Zestaw komputerowy C700/128/10/kolor 15 CD	2 926,01 zł
	* Zestaw komputerowy PIII933/256/40/kolor 17 CD	4 543,41 zł
	* Drukarka HP LaserJet 1200	3 652,50 zł
	* Drukarka Canon S4500	1 770,00 zł
	* Licencje Novell 4.2 VLA	3 577,00 zł
	* Drukarka OKI 3320	3 535,56 zł
<b>Dział 854</b>	<b>EDUKACYJNA OPIEKA WYCHOWAWCZA</b>	<b>26 988,29 zł</b>
<b>rozd. 85404</b>	<b>Przedszkola (bez klas "0")</b>	<b>26 988,29 zł</b>
	<u>w tym:</u>	
	* P-8 - Zakup kserokopiarki	4 000,00 zł
	* P-16	
	^ Zakup kserokopiarki	5 000,00 zł
	^ Zakup patelni elektrycznej	6 000,00 zł
	^ Zakup zmywarki	7 058,70 zł
	* P-22 - Uzupelnienie sprzętu rehabilitacyjnego	4 929,59 zł

<b>Dział 900</b>	<b>GOSPODARKA KOMUNALNA I OCHRONA ŚRODOWISKA</b>	<b><u>211 146,13 zł</u></b>
<b>rozdz. 90095</b>	<b>Pozostała działalność</b>	<b>211 146,13 zł</b>
	Zakłady Techniki Komunalnej	
	<u>w tym :</u>	
	* Piaskarko-posypywarka SOLKA	66 577,00 zł
	* Rozdrabniarka utrzymania pasa drogowego	28 475,13 zł
	* Ładowarka LOKUST 750	82 544,00 zł
	* Głowica do kosiarki Z-081	5 950,00 zł
	* Polewarka + pług	27 600,00 zł
<b>Dział 921</b>	<b>KULTURA I OCHRONA DZIEDZICTWA NARODOWEGO</b>	<b><u>37 778,70 zł</u></b>
<b>rozdz. 92114</b>	<b>Pozostałe instytucje kultury (MOK)</b>	<b>7 782,50 zł</b>
	<u>w tym :</u>	
	* Zakup komputera	3 810,00 zł
	* Program wraz z montażem	3 972,50 zł
<b>rozdz. 92114</b>	<b>Pozostałe instytucje kultury (MBP)</b>	<b>29 996,20 zł</b>
	<u>w tym :</u>	
	* Komputer Optiview 15 B II	3 624,00 zł
	* Drukarka OKI ML 3321	1 840,00 zł
	* Drukarka CANON BJC 5100	730,78 zł
	* Nagrywarka CD-RW LG CED 8080 B	510,00 zł
	* Program SOWA	8 759,54 zł
	* Program płacowy Owarok wraz z instalacją	6 261,88 zł
	* 3 zestawy komputerowe LG 15 560 N	8 270,00 zł
<b>Dział 926</b>	<b>KULTURA FIZYCZNA I SPORT</b>	<b>59 353,60 zł</b>
<b>rozdz. 92605</b>	<b>Zadania w zakresie kultury fizycznej i sportu (MOSIR)</b>	<b>59 353,60 zł</b>
	<u>w tym :</u>	
	<b>Ośrodek Rekreacyjno-Sportowy</b>	<b>24 648,54 zł</b>
	* Szafa biurowa, obudowa futryn	1 830,00 zł
	* Łóżka piętrowe, materac piankowy	7 917,80 zł
	* Krzesło czarne 20 szt.	1 340,00 zł
	* Kuchenka mikrofalowa NN - F65 WBEPG, Zmywarka BOSCH SKT 5002	2 500,00 zł
	* Szafa ubraniowa	2 342,40 zł
	* Vogel Uchwyty do telewizorów TVB 120 - 5 szt.	262,24 zł
	* Boneta	1 860,50 zł
	* Stolik do pokoi hotelowych	1 195,60 zł
	* TV AIWA TV-C140KH	5 400,00 zł
	<b>Basen kryty</b>	<b>6 505,04 zł</b>
	* Suszarki do włosów - szt. 4	3 162,24 zł
	* Suszarka elektryczna do rąk	3 342,80 zł
	<b>Hala sportowa ul. Folwarska</b>	<b>28 200,02 zł</b>
	* Nagłośnienie stacjonarne	28 200,02 zł

**WYKAZ ŚRODKÓW PRZENIESIONYCH NA SUBKONTO  
RACHUNKU PODSTAWOWEGO BUDŻETU GMINY**

Wyszczególnienie	Wydatki majątkowe	Wydatki bieżące	Razem
1	2	3	4
Zadania gminy	1 485 000,00 zł	15 000,00 zł	1 500 000,00 zł
<b>O G Ó Ł E M</b>	<b>1 485 000,00 zł</b>	<b>15 000,00 zł</b>	<b>1 500 000,00 zł</b>

**W Y K A Z**  
zadań majątkowych, których kontynuacja przechodzi na 2002 rok

Dział	Rozdział	Nazwa zadania	Planowana kwota zadania na rok 2001	Środki finansowe nie wykorzystane w 2001r.	Ostateczny termin dokonania wydatków m-c/rok
1	2	3	4	5	6
600 TRANSPORT I ŁĄCZNOŚĆ	60011 Drogi publiczne krajowe	* Ocena stanu nawierzchni DK 81 + PT renowacji nawierzchni	100 000,00 zł	69 800,00 zł	31.05.2002r.
	60016 Drogi publiczne gminne	* Wykonanie układu komunikacyjnego obsługującego tereny Centrum Usług Ogólnomiejskich	850 300,00 zł	462 009,73 zł	30.06.2002r.
		* Ul. Jesionowa II etap z kanalizacją deszczową	126 668,00 zł	56 190,27 zł	30.04.2002r.
<b>RAZEM DZIAŁ 600 TRANSPORT I ŁĄCZNOŚĆ</b>			<b>1 076 968,00 zł</b>	<b>588 000,00 zł</b>	
754 BEZPIECZEŃSTWO PUBLICZNE I OCHRONA PRZECIWPOŻAROWA	75495 Pozostała działalność	* Utworzenie systemu monitoringu na terenie miasta	448 528,00 zł	3 599,00 zł	31.05.2002r.
<b>RAZEM DZIAŁ 754 BEZPIECZEŃSTWO PUBLICZNE I OCHRONA PRZECIWPOŻAROWA</b>			<b>448 528,00 zł</b>	<b>3 599,00 zł</b>	



**W Y K A Z**  
zadań majątkowych, których kontynuacja przechodzi na 2002 rok

Dział	Rozdział	Nazwa zadania	Planowana kwota zadania na rok 2001	Środki finansowe nie wykorzystane w 2001r.	Ostateczny termin dokonania wydatków m-c/rok
1	2	3	4	5	6
851 OCHRONA ZDROWIA	85195 Pozostała działalność	* Wniesienie wkładu do Spółki Prawa Handlowego z zakresu zdrowia i opieki społecznej	50 000,00 zł	50 000,00 zł	II kw. 2002
<b>RAZEM DZIAŁ 851 OCHRONA ZDROWIA</b>					
900 GOSPODARKA KOMUNALNA I OCHRONA ŚRODOWISKA	90001 Gospodarka ściekowa	* Budowa kolektora sanitarnego od oczyszczalni ścieków do ul. Folwarczej wraz z kanalizacją deszczową  * Dokumentacja przyszłościowa - projekt techniczny budowy sieci kanalizacji sanitarnej IV etap wzdłuż ul. Rybnickiej	926 000,00 zł	468 700,00 zł	30.06.2002r.
		* Docieplenie przepompowni P1	52 000,00 zł	43 100,00 zł	31.05.2002r.

**W Y K A Z**  
zadań majątkowych, których kontynuacja przechodzi na 2002 rok

Dział	Rozdział	Nazwa zadania	Planowana kwota zadania na rok 2001	Środki finansowe nie wykorzystane w 2001r.	Ostateczny termin dokonania wydatków m-c/rok
1	2	3	4	5	6
	90095 Pozostała działalność	* Zagospodarowanie "Bażantarni" I etap robót remontowych	30 000,00 zł	26 401,00 zł	30.04.2002r.
		* Stacja transformatorowa i sieć energetyczna Szyb IV KWK Krupiński (+opłata przyłączeniowa bud. Wodzisławska 1)	200 000,00 zł	199 900,00 zł	31.05.2002r.
RAZEM DZIAŁ 900 GOSPODARKA KOMUNALNA I OCHRONA ŚRODOWISKA			1 314 000,00 zł	843 401,00 zł	
<b>Ł A C Z N I E</b>			<b>2 889 496,00 zł</b>	<b>1 485 000,00 zł</b>	

**WYKAZ**  
zadań bieżących, których kontynuacja przechodzi na 2002 rok

Dział	Rozdział	Nazwa zadania	Planowana kwota zadania na rok 2001	Środki finansowe nie wykorzystane w 2001r.	Ostateczny termin dokonania wydatków m-c/rok
1	2	3	4	5	6
900 GOSPODARKA KOMUNALNA I OCHRONA ŚRODOWISKA	90095 Pozostała działalność	* Program zrównoważonego rozwoju, analizy	15 000,00 zł	15 000,00 zł	II kw. 2002
RAZEM DZIAŁ 900 GOSPODARKA KOMUNALNA I OCHRONA ŚRODOWISKA			15 000,00 zł	15 000,00 zł	
<b>Ł A C Z N I E</b>			<b>15 000,00 zł</b>	<b>15 000,00 zł</b>	

## WYDZIAŁY, ZAKŁADY BUDŻETOWE I JEDNOSTKI BUDŻETOWE – ŁĄCZNIE

za okres od I - XII 2001r.

Zestawienie zamówień udzielonych w trybie ustawy o zamówieniach publicznych

Załącznik Nr 1

Do sprawozdania

Lp.	Wyszczególnienie	Roboty budowlane		Dostawy		Usługi		Uwagi
		Ilość	Wartość zł	Ilość	Wartość zł	Ilość	Wartość zł	
1.	2.	3.	4.	5.	6.	7.	8.	9.
1	Rodzaj zastosowanego trybu							
	- przetarg nieograniczony	99	21.211.843,49	2	96.676,60	56	1.508.690,60	
	- przetarg ograniczony							
	- przetarg dwustopniowy					1	5.000,00	
	- negocjacje z zachowaniem konkurencji			56	839.305,64	73	1.373.598,78	
	- zapytanie o cenę			11.994	5.410.256,87	5.320	4.347.015,64	
	- zamówienie z wolnej ręki	132	786.276,44					
2	Zastosowana procedura							
	- pełna	21	X		X	3	X	
	- uproszczona	210	X	12.052	X	5.447	X	
3	Wydatki realizowane w trybie uozp	X	14.152.189,83	X	10.485.048,67	X	10.140.137,53	
	w tym:							
	- bieżące	X	1.302.537,65	X	9.876.866,75	X	9.256.521,14	
	- inwestycyjne	X	12.849.652,18	X	608.181,92	X	883.616,39	
4	Zawarte umowy o zamówienia publiczne	199	X	383	X	1.282	X	

GK - unieważniono 7 przetargów zgodnie z art. 27 b ust. 1 pkt 1  
 GK - unieważniono 2 przetargi zgodnie z art. 27 b ust. 1 pkt 2  
 IN - unieważniono 4 przetargi zgodnie z art. 27 b ust. 1 pkt 1  
 IN - unieważniono 1 przetarg zgodnie z art. 27 b ust. 1 pkt 2  
 RP - unieważniono 1 przetarg zgodnie z art. 27 b ust. 1 pkt 1  
 ZRiP - unieważniono 1 przetarg zgodnie z art. 27 b ust. 1 pkt 1  
 Muzeum Miejskie - unieważniono 1 przetarg zgodnie z art. 27 b ust. 1 pkt 1  
 MOPS - unieważniono 1 przetarg zgodnie z art. 27 b ust. 1 pkt 1 uozp  
 ZBM - unieważniono 1 przetarg zgodnie z art. 27 b ust. 1 pkt 1  
 ZBM - zmieniono 8 umów w trybie art. 76 uozp  
 MOK - 2 razy wyłączono z postępowania 1 członka komisji zgodnie z art. 20 uozp

IN - 2 wnioski do Prezesa Urzędu Zamówień Publicznych o skrócenie terminu składania ofert  
 GK - 2 wnioski do Prezesa Urzędu Zamówień Publicznych o skrócenie terminu składania ofert

Różnica pomiędzy wartościami zamówień, a wartościami wydatków wynika z tytułu płatności umów wieloletnich.