

**PREZYDENT MIASTA
ŻORY**

SPRAWOZDANIE

**Z WYKONANIA BUDŻETU
MIASTA ŻORY
ZA 2002 ROK**

Żory, marzec 2003

**DYSPOZYCJA
PREZYDENTA MIASTA ŻORY**

w sprawie : przedłożenia Radzie Miasta projektu uchwały w sprawie rozpatrzenia sprawozdania z wykonania budżetu Miasta Żory za rok 2002 oraz udzielenia absolutorium Prezydentowi Miasta z tego tytułu

Na podstawie art.30 ust.2 pkt 1 ustawy z dnia 8 marca 1990 r o samorządzie gminnym
/Dz.U.z 2001r. Nr 142 poz.1591 z późn.zm./

Przedłożyć Radzie Miasta projekt uchwały /wraz z załącznikami/ w sprawie rozpatrzenia sprawozdania z wykonania budżetu Miasta Żory za rok 2002 oraz udzielenia absolutorium Prezydentowi Miasta z tego tytułu.

.....
Prezydent Miasta

.....
Zespół Radców Prawnych

.....
Skarbnik Miasta

1. Zarejestrowano pod numerem : FB.0150 - 9 /03
2. Data 2003 – 02 – 28
3. Kserokopię dyspozycji doręczono do OR

.....
podpis pracownika wydziału
merytorycznego

SPIS TREŚCI

Str

I.	WPROWADZENIE DO SPRAWOZDANIA Z WYKONANIA BUDŻETU MIASTA ZA ROK 2002	3
II.	PROJEKT UCHWAŁY RADY MIEJSKIEJ W SPRAWIE ROZPATRZENIA SPRAWOZDANIA Z WYKONANIA BUDŻETU MIASTA ŻORY	16
III.	TABELA - SYNTETYCZNE WYKONANIE DOCHODÓW I WYDATKÓW ORAZ WYLICZENIE WYNIKU FINANSOWEGO	18
IV.	SPRAWOZDANIE Z WYKONANIA DOCHODÓW ZA 2002 R / część graficzna i tabelaryczna szczegółowa /	19
V.	SPRAWOZDANIE Z WYKONANIA WYDATKÓW ZA 2002 R / część graficzna i tabelaryczna szczegółowa /	25
VI.	SPRAWOZDANIE ZBIORCZE ORAZ JEDNOSTKOWE Z WYKONANIA PLANÓW FINANSOWYCH ZAKŁADÓW BUDŻETOWYCH	39
VII.	SPRAWOZDANIE ZBIORCZE Z WYKONANIA PLANÓW FINANSOWYCH ŚRODKÓW SPECJALNYCH	44
VIII.	SPRAWOZDANIE Z WYKONANIA MIEJSKIEGO FUNDUSZU OCHRONY ŚRODOWISKA I GOSPODARKI WODNEJ	45
IX.	SPRAWOZDANIE Z WYKONANIA FUNDUSZU GOSPODARKI ZASOBEM GEODEZYJNYM I KARTOGRAFICZNYM	48
X.	GOSPODARKA FINANSOWA JEDNOSTEK POMOCNICZYCH GMINY /rad dzielnic /	49
XI.	SPRAWOZDANIE Z WYKONANIA ZADAŃ PLANU INWESTYCYJNEGO	50
XII.	WYKAZ ŚRODKÓW PRZENIESIONYCH NA SUBKONTO RACHUNKU PODSTAWOWEGO BUDŻETU GMINY	68
XIII.	SPRAWOZDANIE Z REALIZACJI USTAWY O ZAMÓWIENIACH PUBLICZNYCH	70

W P R O W A D Z E N I E *

do sprawozdania z wykonania budżetu za 2002 rok

I. BUDŻET GMINY I JEGO ZMIANY W TOKU WYKONYWANIA

Wykonywanie budżetu jest gromadzeniem dochodów i dokonywaniem wydatków przez wszystkich dysponentów środków budżetu.

Zasadą gospodarki finansowej w toku wykonywania budżetu była realizacja zadań terminowo i zgodnie z harmonogramem. Pozwoliło to na skorelowanie możliwości finansowych budżetu w danym okresie roku z wielkością realizowanych wydatków i zaciąganych zobowiązań.

Dokonywaniu wydatków ze środków publicznych towarzyszyła zasada racjonalności wykorzystania środków rozumiana jako zasada celowości i oszczędności, przy założeniu uzyskiwania najlepszych efektów.

Budżet gminy na 2002 rok na etapie uchwalania zamknął się :

- po stronie dochodów	kwotą	100.410.439 zł
- po stronie wydatków	kwotą	113.410.149 zł

Zakładany deficyt budżetu wyrażał się kwotą 12.999.710 zł. Źródłem sfinansowania deficytu budżetowego stały się kredyty bankowe i pożyczki.

W trakcie realizacji budżet ulegał wielu zmianom, które były wynikiem uchwał Rady Miasta, Zarządu Miasta oraz decyzji organów administracji rządowej, tj. Ministra Finansów, Wojewody Śląskiego, Krajowego Biura Wyborczego oraz Wojewódzkiego Urzędu Statystycznego.

Zakres zmian powodujących zwiększenie planowanych dochodów i wydatków budżetowych przedstawia się następująco :

	<u>DOCHODY</u>	<u>WYDATKI</u>
-dotacje celowe otrzymane z budżetu państwa na realizację zadań bieżących zleconych z zakresu administracji rządowej wykonywane przez gminę i powiat	144.372	144.372
-dotacje celowe otrzymane z budżetu państwa na realizację bieżących zadań własnych gminy i powiatu	1.926.053	1.926.053
- dotacje celowe otrzymane z budżetu państwa na realizację zadań własnych inwestycyjnych	180.000	180.000
- dotacje celowe otrzymane z funduszy celowych oraz ze środków Rządu Szwajcarii na realizację zadań inwestycyjnych	40.263	40.263

- dotacje celowe otrzymane ze środków specjalnych na dofinansowanie zadań inwestycyjnych	116.000	116.000
- dotacje celowe realizowane na podstawie porozumień	42.220	42.220
- korekta subwencji ogólnej	-489.135	
- korekta subwencji ogólnej rekompensującej utracone dochody z tytułu ulg i zwolnień ustawowych	385.053	
- zwiększenie dochodów i wydatków w związku z uzyskaniem wpływów z opłaty eksploatacyjnej	743.668	743.668
- zwiększenie planowanych wydatków budżetowych w związku z uzyskaniem wolnych środków pozostających na rachunku bankowym wynikających z rozliczeń zaciągniętych w 2001 r. pożyczek i kredytów /w tym zwiększenie rezerwy celowej na realizację inwestycji o kwotę 750.000 zł/		2.056.332
- korekta planowanych dochodów i wydatków budżetowych w wyniku umorzenia pożyczki udzielonej przez WFOŚiGW oraz kredytu z BGK, z tytułu rozliczeń zadań inwestycyjnych	1.160.306	1.160.306
- inne zwiększenia wydatków wynikające z uchwał		193.000
- zwiększenie planowanych dochodów w związku z przekazaniem do budżetu gminy środków PFRON oraz uzyskaniem ponadplanowych dochodów	48.053	
<i>Ogółem zmiany wpływające na wielkość planowanych dochodów i wydatków</i>	<u>4.296.853</u>	<u>6.602.214</u>

Po wprowadzeniu przedstawionych zmian – ostateczne wielkości dochodów i wydatków budżetu wyniosły :

- planowane dochody	104.707.292 zł
- planowane wydatki	120.012.363 zł

przy zakładanym deficycie budżetowym 15.305.071 zł , którego źródłem pokrycia były kredyty bankowe, pożyczki oraz przychody pochodzące z wolnych środków jako nadwyżki środków pieniężnych budżetu j.s.t. wynikającej z rozliczeń kredytów i pożyczek z lat ubiegłych.

W toku wykonywania budżetu – dokonywane były różne zmiany, które nie powodowały zwiększeń planowanych kwot budżetu, a polegały na:

- przeniesieniach planowanych wydatków budżetowych między działami, rozdziałami i paragrafami
- aktualizacji planu zadań inwestycyjnych

Rezerwa budżetowa 2002 r. na etapie uchwalania budżetu wynosiła ogółem 1.500.000 zł, w tym :

- rezerwa ogólna	1.000.000 zł
- rezerwa celowa na pokrycie wzrostu kosztów prowadzonych inwestycji oraz zakupów inwestycyjnych	500.000 zł

Uchwałą Rady Miasta, w trakcie wykonywania budżetu-rezerwa celowa uległa zwiększeniu o kwotę 750.000 zł.

Ogółem planowana kwota rezerwy ogólnej i celowej wyniosła 2.250.000 zł i została wykorzystana w kwocie 2.208.022 zł na finansowanie następujących zadań :

- zakup oleju napędowego przez Państwową Straż Pożarną w Żorach	9.500 zł
- dofinansowanie do instytucji kultury MOK	256.050 zł
- pokrycie wydatków bieżących związanych z działalnością kulturalną	
- klubu „WISUS”(25.000 zł)	
- realizacja wydatków związanych z obchodami 300-lecia Święta Ogniwego w Żorach (13.100 zł)	
- Dni Kultury Polskiej na Węgrzech (5.000zł)	
- dofinansowanie do koncertu galowego w ramach obchodów 730-lecia Miasta (35.000 zł)	
- realizacja wydatków inwestycyjnych pn „ Remont sanitariatów i 2 pomieszczeń biurowych w klubie „WISUS”(56.000 zł)	
- remont fortepianu marki Bechstein (8.350 zł)	
- modernizacja obiektu świetlicy w Osinach – wykonanie wewnętrznej instalacji wod.-kan.,WC (przebudowa- 40.000 zł)	
- wyjazd zespołu paradowego Mażoretki na zgrupowanie (4.000 zł)	
- dofinansowanie do działalności szachowej na terenie Żor (2.000 zł)	
- Festiwal „SARI 2002” (10.000 zł)	
- wyjazd „Zespołu Pieśni i Tańca Ludowego Żory”na festiwal do Jugosławii(5.000 zł)	
- założenie i prowadzenie Żorskiej Orkiestry Rozrywkowej „Big Band” w okresie X-XII/02 r.(20.000 zł)	
- realizacja zadania inwestycyjnego pn. „ Modernizacja obiektu świetlicy w Osinach (32.600 zł)	
- realizacja zadań z zakresu kultury związanych z zorganizowaniem koncertu Wandy Warskiej w trakcie III Spotkań Szkół Herbertowskich (5.000 zł), widowiska plenerowe pt.”Ognie Zeusa, nimfy Posejdona” z okazji 730-lecia Miasta (25.000 zł)	30.000 zł
- realizacja zadań z zakresu pomocy społecznej	10.000 zł
- remont organów w celu realizacji zadań z zakresu działalności kulturalnej	6.000 zł
- remont kapliczek w Roju	8.709 zł
- realizację zadań wynikających z Programu Aktywizacji Gospodarczej Gminy Górniczej Żory(szkolenia dotyczące prowadzenia własnej firmy, subsydiowanie usług doradczych na rzecz nowopowstałych firm)	40.000 zł

- dofinansowanie obchodów rocznicy 80 –lecia I LO im.K.Miarki w Żorach	3.000 zł
- zakup sprzętu komputerowego w związku z uruchomieniem Informacji Miejskiej w Żorach	10.000 zł
- wykonanie projektu regulacji c.o. w PUP	808 zł
- dofinansowanie działalności Powiatowego Zespołu do Spraw Orzekania o Stopniu Niepełnosprawności w Rybniku	17.408 zł
- realizacja wydatków związanych z rejestracją w Krajowym Rejestrze Handlowym spółka prawa handlowego : Miejskie Zakłady Opieki Zdrowotnej w Żorach, spółka z o.o.	1.952 zł
- zakup sprzętu komputerowego dla potrzeb Miejskiego Ośrodka Sportu i Rekreacji w Żorach	4.200 zł
- realizacja zadania inwestycyjnego związanego z modernizacją i oświetleniem billboardów	20.260 zł
- realizacja zadania inwestycyjnego pn „ Chodnik przy ul.Wodziszławskiej od Biedronki do Parkingu”	50.000 zł
- wniesienie opłat do Urzędu Marszałkowskiego za wody opadowe i roztopowe ujęte w systemy kanalizacyjne	84.000 zł
- dofinansowanie do zadania inwestycyjnego pn. ” Parkingi - dzielnica Powstańców Śląskich – bl. nr 1”	15.000 zł
- realizacja zadania inwestycyjnego pn” Ul. Wierzbowa wraz z odc. kanalizacji deszczowej”	10.000 zł
- dofinansowanie zadania inwestycyjnego pn.” Renowacja chodników - dzielnica Księcia Władysława – chodnik wzdłuż Al.Armi Ludowej	60.000 zł
- dofinansowanie do zadania inwestycyjnego pn.” SP-17 malowanie korytarza na parterze”	9.000 zł
- zakup kosiarki dla Gimnazjum Nr 8	1.500 zł
- przystosowanie pomieszczeń sanitarnych Poradni Rehabilitacyjnej dla potrzeb osób niepełnosprawnych	10.000 zł
- realizacja zadania inwestycyjnego pn”Remont chodnika w dzielnicy 700-lecia w rejonie parkingu przy Al.Wojska Polskiego oraz dzielnicy Księcia Władysława od parkingu przy MOPS do bl.nr 6”	51.000 zł
- dofinansowanie uroczystości nadania Zespołowi Szkół Nr 2 w Żorach imienia ks.prof. Józefa Tischnera”	6.000 zł
- sfinansowanie wykonania „Badań geologicznych gruntu dla potrzeb lokalizacji zabudowy mieszkaniowej w obrębie terenu tzw.Żwaki w Żorach”	11.800 zł
- dokonanie właty na podwyższenie kapitału zakładowego Zakładów Mięsnych PREZROL Sp. z o.o. w Żorach	1.800 zł
- zakup specjalistycznej odzieży ochronnej dla strażaków KM PSP w Żorach	30.000 zł
- realizacja zadania inwestycyjnego pn.”Budowa dróg Klonowa,Akacyjowa, Cmentarna”	145.000 zł
- wymiana instalacji elektrycznej w zapleczu socjalnym przy boisku na os.Pawlikowskiego	10.980 zł
- dofinansowanie zadania inwestycyjnego pn.”Dzielnica Korfantego, ul. Słowackiego, renowacja nawierzchni drogi po wykonaniu kanalizacji sanitarnej”	80.000 zł
- dofinansowanie VI Żorskich Dni Rodziny	5.000 zł
- zakup wyposażenia do stanowisk kierowania w powiatowej sieci łączności	16.970 zł
- realizacja wydatków remontowych związanych z przystosowaniem pomieszczenia na os. 700 – lecia na działalność sekcji modelarskiej	13.000 zł
- zakup ratowniczego sprzętu specjalistycznego	5.000 zł
- zakup 2 gablot ogłoszeniowych dla potrzeb placówki oświatowej w ZSB-U w Żorach oraz usług drukarskich /afisze/	1.800 zł
- realizacja robót remontowo- adaptacyjnych budynku przy ul.ks.Klimka 4	

przeznaczonego na Punkt Informacji Miejskiej	43.534 zł
- realizację zadania inwestycyjnego pn. "Przebudowa boiska baseballowego wraz z zapleczem na os. Sikorskiego"	44.000 zł
- realizacja zadań inwestycyjnych w placówkach oświatowych zabudowa schodów, wymiana okien (SP, SP-3, SP-12, LO nr 3)	62.300 zł
- dofinansowanie prac remontowych związanych z osuszeniem i kotwieniem ścian budynku oraz doświetleniem pomieszczenia wypożyczalni w Filii nr 6 Miejskiej Biblioteki Publicznej	4.400 zł
- zakup książek do MBP oraz Systemu informacji prawnej „LEX”	30.000 zł
- sfinansowanie zakupu książek autorstwa Jana Delowicza pt. "Gmina wyznania mojżeszowego w Żorach w latach 1511-1940"	6.000 zł
- dofinansowanie zadania pn "Przystosowanie pomieszczeń sanitarnych Poradni Rehabilitacyjnej dla potrzeb osób niepełnosprawnych"	2.733 zł
- sfinansowanie utylizacji odpadów szkodliwych ze szkolnych pracowni chemicznych	11.000 zł
- pokrycie szkoleń komputerowych nauczycieli w związku z przyznaniem szkołom 5 pracowni komputerowych	30.000 zł
- pokrycie kosztów opracowania projektu budowlano-wykonawczego remontu drogi dojazdowej oraz parkingu przed Urzędem Pocztowym przy ul. Wodzisławskiej	9.943 zł
- realizacja zadania inwestycyjnego pn. „Budowa drogi ul. Modrzewiowa”	36.500 zł
- realizacja zadania inwestycyjnego pn. "Adaptacja pomieszczeń przy ul. Dworcowej 14 na siedzibę Zarządu Oddziału Rejonowego Polskiego Związku Emerytów, Rencistów i Inwalidów w Żorach"	6.500 zł
- udział w projekcie „Zarządzanie energią i środowiskiem w mieście- opracowanie i wdrożenie zintegrowanego programu zmniejszenia kosztów energii i poprawy środowiska w budynkach publicznych finansowanych z budżetu samorządu terytorialnego	5.000 zł
- sfinansowanie zakupu płyt Chóru „VOCE SEGRETO”	3.750 zł
- realizacja zadania inwestycyjnego pn. „Dzielnica Zachód-ul. Rybnicka chodnik od ul. Tęczowej II etap + kanalizacja deszczowa”	13.294 zł
- realizacja zadania inwestycyjnego pn. „Dzielnica Pawlikowskiego – remont Al. Zwycięstwa wraz z chodnikiem od ul. Okrężnej do ogródków działkowych”	23.705 zł
- realizacja zadania inwestycyjnego pn. „ Wykonanie odc. drogi przy ul. Klonowej oraz przy ul. Cmentarnej	107.145 zł
- realizacja zadania inwestycyjnego pn. „ Modernizacja ul. Nowej na odc. od Al. Zwycięstwa do drogi w kierunku budynku użyteczności publicznej”	52.965 zł
- realizacja zadań remontowych w mieszkaniu służbowym zlokalizowanym w budynku filii Przedszkola Nr 23 na os. Powstańców Śląskich	2.000 zł
- sfinansowanie opracowania „Wieloletniego programu gospodarowania mieszkaniowym zasobem gminy”	8.540 zł
- wykonanie części ogrodzenia boiska przy Szkole Podstawowej Nr 11 w Żorach Roju	20.600 zł
- kontynuacja zadań związanych z promocją miasta	185.000 zł
- realizacja zadania inwestycyjnego pn. „Przebudowa skrajni jezdni z ul. Rybnicką na ul. M. Oświęcimskich wraz z budową sygnalizacji świetlnej”	56.700 zł
- realizacja zadania inwestycyjnego pn. „Wykonanie remontu drogi dojazdowej i parkingu przed Urzędem Pocztowym przy ul. Wodzisławskiej w Żorach wraz z oświetleniem”	10.000 zł
- sfinansowanie zakupu dresów dla zespołu „Żorskie Mażoretki”	10.000 zł
- sfinansowanie nagród dla nauczycieli za dodatkową pracę podczas	

egzaminów maturalnych	34.135 zł
- realizacja zadania pn. „Modernizacja ul.Górne Przedmieście”	87.000 zł
- dofinansowanie do remontu nawierzchni drogi, chodnika i parkingu wzdłuż bl.nr 3 w dzielnicy 700-lecia	1.000 zł
- dofinansowanie do realizacji zadania inwestycyjnego pn. „Dzielnica Sikorskiego – Modernizacja ul. Osińskiej”	84.173 zł
- zakup klimatyzatora do pomieszczeń Zespołu ds.Administrowania Siecią Komputerową w budynku UM przy al.WP 25	11.700 zł
- zakup paliwa oraz naprawa sprzętu specjalistycznego (spycharko – ładowarki) w Komendzie Miejskiej PSP w Żorach	10.000 zł
- wypłata w okresie X-XII/02 stypendiów sportowych za osiągnięcia sportowe dla zawodniczek Towarzystwa Sportowego Pogoń w Żorach	27.000 zł
- realizacja zadania inwestycyjnego pn. „Budowa kanalizacji rozdzielczej i renowacja nawierzchni ul. Szerokiej (od małego rynku do ronda)	28.000 zł
- pokrycie kosztów zakwaterowania zawodniczek piłki ręcznej w Hotelu Żory w związku z XXVII turniejem o Puchar Śląska	2.830 zł
- realizacja zadania remontowego – P-8 awaryjne wykonanie drenażu wokół budynku	6.420 zł
- wspieranie realizacji ustawowych zadań miasta przez organizacje samorządowe	29.000 zł
- zakup wody	4.980 zł
- dostosowanie planu do faktycznych potrzeb związanych z obsługą długu publicznego	60.438 zł

II. REALIZACJA DOCHODÓW I WYDATKÓW

1. DOCHODY

Budżet gminy po stronie dochodów został wykonany na kwotę 99.547.639 zł, co stanowi 95,1 % planu i został zrealizowany poniżej założeń o kwotę 5.159.653 zł.

W poszczególnych grupach dochodów wykonanie przedstawia się następująco :

Wyszczególnienie	Kwota dochodów	Wskaźnik realizacji (%)	Struktura w dochodach ogółem
Dochody własne /gminy i powiatu/	44.517.233	89,7	44,7
Subwencja ogólna	39.701.697	100,0	39,9
z tego :			
- część oświatowa	31.821.780	100,0	32,0
- część rekompensująca	3.917.803	100,0	3,9
- część drogowa	3.253.336	100,0	3,3
- część wyrównawcza	674.562	100,0	0,7
- część podstawowa	34.216	100,0	-

Dotacje celowe	15.328.709	99,7	15,4
z tego :			
- zadania zlecone z zakresu administracji rządowej	12.363.729	99,6	12,5
- zadania własne bieżące	2.584.997	100,0	2,6
- zadania własne inwestycyjne	180.000	100,0	0,2
- zadania inwestycyjne z funduszy celowych oraz środków specjalnych	156.263	100,0	0,1
- zadania realizowane na podstawie porozumień	43.720	100,0	-

Większe odchylenia (-) w realizacji dochodów własnych poniżej założeń planu wystąpiły:

- w podatku od nieruchomości

plan : 14.080.366 zł, wykonanie 12.502.786 zł, tj 88,8 %, odchylenie (-) 1.577.580 zł

Na sytuację związaną z niewykonaniem dochodów z podatku od nieruchomości wpływ miały :

- decyzje organu podatkowego dotyczące umorzeń zaległości podatkowych w stosunku do osób prawnych i fizycznych (642.800 zł),
- zgodnie z ustawą o restrukturyzacji niektórych należności publicznoprawnych, objęto restrukturyzacją zadłużenie za I półrocze br (318.780 zł)
- zaległości podatkowe osób fizycznych i prawnych (616.000 zł). Część z nich została w okresie I,II/03 uregulowana, zaś termin płatności kwoty około 60.000 zł – odroczonej do 30.06. 03 r.

- w podatku dochodowym od osób fizycznych gminy i powiatu

plan : 21.065.692 zł, wykonanie 19.283.110 zł, tj 91,5 %, odchylenie (-) 1.782.582 zł

Udziały we wpływach z podatku dochodowego od osób fizycznych przekazywane są na rachunek j.s.t. z centralnego rachunku bieżącego budżetu państwa i nie mają charakteru dyrektywnego, a jedynie informacyjno-szacunkowy. Ich wpływ do budżetu jest uzależniony od ich realizacji w skali budżetu Państwa.

- w dochodach z majątku gminy

plan 5.000.000 zł, wykonanie 2.656.621 zł, tj. 53,1 %, odchylenie (-) 2.343.379 zł

Realizacja dochodów z tytułu opłat za korzystanie z terenów, budynków i urządzeń (wieczyste użytkowanie, dzierżawa, sprzedaż nieruchomości) przyjęta została do budżetu szacunkowo.

Mimo starań i dążeń do uzyskania jak największych wpływów – odchylenie na koniec roku wystąpiło. Nie zrealizowanie dochodów nastąpiło z powodu złej koniunktury na rynku nieruchomości. W 2002 roku nie zostały sprzedane w trybie przetargowym nieruchomości na kwotę 2.306.000 zł.

- w podatku od środków transportowych

plan 700.000 zł, wykonanie 508.799 zł, tj. 72,7 %, odchylenie (-) 191.201 zł

Podatnikami tego podatku są : osoby fizyczne i osoby prawne będące właścicielami środków transportowych oraz jednostki organizacyjne nie posiadające osobowości prawnej, na które środek transportu jest zarejestrowany. Od 1.01.02 r. podatkiem objęte są jedynie samochody ciężarowe o dopuszczalnej masie całkowitej od 3,5 tony, autobusy, ciągniki siodłowe i balastowe przystosowane do używania łącznie z naczepą lub przyczepą o dopuszczalnej masie całkowitej zespołu pojazdów od 3,5 tony, przyczepy i naczepy, które łącznie z pojazdem silnikowym posiadają dopuszczalną masę całkowitą od 7 ton.

Odchylenia w podatku od środków transportowych są wynikiem : umorzeń zaległości (58.500zł), restrukturyzacji należności podatkowych (84.300 zł) oraz zaległości podatkowych (48.401 zł).

- w opłacie targowej

plan 1.033.000 zł, wykonanie 925.217 zł, tj. 89,6 %, odchylenia (-) 107.783 zł

Opłata targowa pobierana jest od podmiotów dokonujących sprzedaży na targowiskach.

Obowiązek uiszczenia opłaty targowej istnieje bez względu na to, czyją własność stanowi nieruchomość zajęta na targowisko oraz bez względu na to, kto prowadzi targowisko – czy bezpośrednio gmina, czy też jej zakład budżetowy, czy też jakikolwiek inny podmiot, w tym również osoba fizyczna. Opłata targowa pobierana jest niezależnie od innych opłat, które mogą być pobierane na targowisku, np. za pobór wody, energii elektrycznej

Odchylenia w opłacie targowej są wynikiem zmniejszenia się ilości podmiotów handlujących oraz ze względu na odmienną strukturę opłat dokonywanych przez kupców targowych (opłata targowa pobierana codziennie tylko w przypadku rozpoczęcia handlu przez kupca).

- podatku dochodowym od osób fizycznych prowadzących działalność gospodarczą opłacanym w formie karty podatkowej
plan 320.000 zł, wykonanie 160.185 zł, tj 50,1 % , odchylenie(-) 159.815 zł

Wysokość stawki karty podatkowej jest uzależniona od rodzaju prowadzonej działalności, liczby zatrudnionych pracowników i liczby mieszkańców miejscowości, w której prowadzona jest działalność. Dochody są pobierane przez Urząd Skarbowy i odprowadzane na rachunek naszego budżetu. Obserwuje się tendencje malejące z tytułu wpływów z karty podatkowej.

Stan zaległości na dzień 31.12.2002 zamknął się kwotą 6.271.261, w tym :

- zaległości podatkowe ogółem w kwocie 3.236.367 zł (podatek od nieruchomości 2.784.153 zł, podatek od środków transportowych 393.951 zł, podatek rolny 9.710 zł,

podatek od posiadania psów 48.553 zł)

- **pozostałe zaległości ogółem w kwocie 774.010 zł 9** (z dochodów z majątku gminy 545.563 zł, z karty podatkowej 128.828 zł, od spadków i darowizn 57.022 zł, opłaty skarbowej 27.967 zł, od jednostek organizacyjnych 1.851 zł, od czynności cywilnoprawnych 9.456 zł, opłaty eksploatacyjnej 3.323 zł)

- **należności do zapłaty - odsetki należne a nie zapłacone w kwocie 2.260.884 zł**
(na podstawie art.14 ust.2 pkt 3 ustawy o finansach publicznych naliczono i zaewidencjonowano odsetki od zaległości na dzień 31.12.2002 r.)

Powyżej założeń planu uzyskano dochody z :

- podatku od spadków i darowizn,	wykonanie 157,8 % , odchylenia (+) 63.535 zł
- opłaty za zezwolenia na sprzedaż napojów alkoholowych	wykonanie 126,5 % , odchylenia (+) 159.051 zł
- podatku od czynności cywilnoprawnych	wykonanie 125,7 % , odchylenia (+) 205.980 zł
- udziałów we wpływach z podatku dochodowego od osób prawnych	wykonanie 208,4 % , odchylenia (+) 238.384 zł
- dochodów z jednostek budżetowych	wykonanie 124,7 % , odchylenia (+) 104.884 zł

Największe odchylenie (+) występuje w podatku od czynności cywilnoprawnych oraz udziałach we wpływach z podatku dochodowego od osób prawnych.

Organem podatkowym właściwym w sprawach podatku od czynności cywilnoprawnych jest Urząd Skarbowy , który przekazuje do budżetu gminy wpływy z czynności cywilnoprawnych (m in. z umowy sprzedaży, zamiany, pożyczki, poręczenia, darowizny...). Podstawę opodatkowania stanowi, w zależności od czynności cywilnoprawnej, cena sprzedaży, wartość rynkowa rzeczy lub praw majątkowych, wartość świadczeń.

Wykonanie podatku dochodowego od osób prawnych wynika ze sprawozdań finansowych poszczególnych urzędów skarbowych z terenu kraju. Wielkości na etapie planowania nie miały charakteru dyrektywnego, a jedynie informacyjno – szacunkowy. Udziały te występują w związku z tym, iż osoby prawne lub jednostki organizacyjne nie mające osobowości prawnej posiadają wyodrębnione organizacyjnie zakłady (oddziały) położone na terenie innej gminy niż nasza (właściwa dla ich siedziby) – udziały przekazywane są proporcjonalnie do liczby osób w nich zatrudnionych na podstawie umowy o pracę.

2. WYDATKI

Zadania finansowe gminy realizowane były w 2002 r przez jednostki organizacyjne działające w formie jednostek budżetowych, zakładów budżetowych, środków specjalnych jednostek budżetowych, instytucji kultury oraz funduszy celowych.

Wielkość wydatków budżetowych oraz ich struktura określają stopień finansowania działalności społeczno - gospodarczej w naszej gminie oraz założenia i kierunki działania j.s.t.

Kwota ogólna zrealizowanych wydatków wynosi **113.575.357 zł**, co w porównaniu do planu stanowi 94,6 % i jest niższa od zakładanych o 6.437.006 zł.

Wykonanie wydatków wg podstawowych grup ukształtowało się następująco :

Wyszczególnienie	Kwota wydatków	Wskaźnik realizacji (%)	Struktura wydatków ogółem
Wydatki bieżące	92.784.324	97,5	81,7
w tym :			
- wydatki na finansowanie zadań administracji rządowej	12.354.471	99,5	10,9
Wydatki majątkowe	20.791.033	83,6	18,3
w tym: wydatki inwestycyjne	20.789.233	83,6	18,3

Szerszy opis wydatków zawarty jest w tabeli obrazującej wykonanie wydatków w poszczególnych działach budżetu.

Rada Miasta Uchwałą Nr 36/III/02 z 19.12.2002 r. określiła które niezrealizowane planowane kwoty wydatków nie wygasają z upływem roku budżetowego i podlegają przekazaniu na wyodrębnione subkonto podstawowego rachunku bankowego budżetu gminy na realizację zadań majątkowych i bieżących w roku 2003 . W § 2 w/w uchwały znalazł się zapis , iż postanowienie przekazania środków będzie miało zastosowanie pod warunkiem, że opisane tam wydatki znajdą pokrycie w uzyskanych w 2002 roku dochodach budżetu gminy.

Zadania, na których realizację środki miały być przeniesione w wysokości 3.090.636 zł na subkonto, wyszczególnione zostały w załączniku do ww. uchwały.

Ponieważ opisane tam wydatki nie znalazły pokrycia w uzyskanych w 2002 r. dochodach budżetu gminy – na subkonto przeniesiono środki finansowe na finansowanie zadań inwestycyjnych w wysokości 300.000 zł.

Wyszczególnienie zadań, które kontynuowane będą w roku 2003 zawarte jest w oddzielnym załączniku tego opracowania.

III. WYDATKI INWESTYCYJNO – MAJATKOWE

Na finansowanie tej sfery wydatków planowane środki finansowe z budżetu wyniosły
ogółem

4.874.986 zł, w tym :

- dla jednostek budżetowych gminy i powiatu
- dla zakładów budżetowych gminy
- dla instytucji kultury

23.741.679 zł
696.807 zł
436.500 zł

natomiast z kasowego punktu oceny wykonania budżetu, stopień wykorzystania wydatków majątkowo – inwestycyjnych wyniósł

ogółem

20.791.033 zł

w tym :

- dla jednostek budżetowych gminy i powiatu
- dla zakładów budżetowych gminy
- dla instytucji kultury

19.807.052 zł

553.684 zł

430.297 zł

Struktura wykonania przedstawia się następująco :

<i>Wyszczególnienie</i>	<i>Realizacja zadań majątkowych</i>	<i>Udział w wydatkach majątkowych</i>	<i>Udział wydatków majątkowych w wydatkach ogółem</i>
<i>Jednostki budżetowe gminy</i>	19.807.052	95,3	17,4
<i>Zakłady budżetowe</i>	553.684	2,7	0,5
<i>Instytucje kultury</i>	430.297	2,0	0,4

IV. WYNIK FINANSOWY

Zaciąganie kredytów bankowych jest następstwem występowania potrzeb pożyczkowych gminy tj. sytuacji, kiedy wydatki i rozchody budżetowe nie znajdują pokrycia w dochodach samorządowych (takich jak podatki, opłaty, subwencje, dotacje). Deficyt budżetowy jest rezultatem przewagi wydatków nad dochodami.

Na etapie uchwalania budżetu na 2002 r. planowana kwota deficytu budżetowego wynosiła 12.999.710 zł (przy planowanych wydatkach 113.410.149 zł, planowanych dochodach 100.410.439 zł). Źródłem sfinansowania deficytu budżetowego stały się kredyty bankowe i pożyczki.

Zwiększenie planowanego deficytu budżetowego w ciągu roku spowodowane było głównie zaangażowaniem wolnych środków pieniężnych w kwocie 2.056.332 zł (z tytułu rozliczeń kredytów i pożyczek z 2001 r.) na finansowanie wydatków.

Odchylenia poniżej założeń planu w realizacji dochodów w ciągu roku budżetowego 2002 (słaba realizacja dochodów własnych, w tym dochodów z majątku gminy, udziałów w podatku dochodowym od osób fizycznych) w kwocie 5.159.653 zł oraz niezrealizowane planowane wydatki w kwocie 6.437.006 zł miały wpływ na wynik finansowy budżetu.

W budżecie gminy (stan po zmianach) zakładany deficyt budżetowy na koniec 2002 roku wyniósł 15.305.071 zł natomiast planowane kredyty i pożyczki na pokrycie niedoboru budżetu wyniosły 18.318.804 zł.

Zadłużenie gminy na koniec 2002 roku przedstawia się następująco :

<i>L.p.</i>	<i>Tytuł dłużny</i>	<i>Kwota długu na dzień 31.12.2002 rok</i>
1.	<i>Kredyty - długoterminowe</i>	<i>29.546.247</i>
2.	<i>Pozyczki - długoterminowe</i> <i>- krótkoterminowe</i>	<i>170.300</i> <i>231.718</i>
3.	<i>Wymagalne zobowiązania</i>	<i>327.389</i>
4.	<i>Ogółem kwota zadłużenia</i>	<i>30.275.654</i>

W odniesieniu do ustawy o finansach publicznych (art.114) łączna kwota długu na koniec roku budżetowego nie może przekroczyć 60 % planowanych dochodów . W stosunku do roku 2002 wskaźnik ten wyniósł 28,9 % .

V . Zakłady budżetowe

Zadania finansowe gmina realizuje również poprzez wyodrębnione jednostki organizacyjne - zakłady budżetowe , które pokrywają koszty swojej działalności z przychodów własnych oraz

z dotacji przedmiotowej otrzymanej z budżetu gminy

- Zarząd Budynków Miejskich – w zakresie prowadzonych remontów
- Zakłady Techniki Komunalnej – w zakresie utrzymania urządzeń komunalnych
- Miejski Ośrodek Sportu i Rekreacji – w zakresie funkcjonowania obiektów Sportowych (Basenu Krytego, Ośrodka Rekreacyjnego,Hali Widowiskowo -Sportowej)

z dotacji podmiotowej otrzymanej z budżetu gminy

- Przedszkola Miejskie – realizacja zadań oświatowych

oraz z dotacji celowej na finansowanie kosztów realizacji inwestycji

Zakłady budżetowe zrealizowały plany finansowe (zbiorczo)

- po stronie przychodów	na kwotę	22.114.766 zł,tj.	97,0 %
w tym :			
przychody własne		12.059.503 zł,tj.	96,4 %
- po stronie kosztów	na kwotę	22.161.696 zł, tj	100,6 %

W opracowaniu zawarte są informacje szczegółowe o realizacji planów finansowych zakładów budżetowych.

VI. ŚRODKI SPECJALNE

W jednostkach organizacyjnych gminy realizujących samodzielnie zadania finansowe, w ramach działalności ubocznej – środki finansowe gromadzone są na odrębnych rachunkach bankowych.

O utworzeniu środka specjalnego decyduje organ stanowiący j.s.t. i on określa cel na jaki środki specjalne powinny być przeznaczone.

Zbiorcze zestawienie w wykonania planów środków specjalnych – włączone jest do ogólnego opracowania.

VII. FUNDUSZE CELOWE

Gmina realizuje wyodrębnione zadania z zakresu ochrony środowiska poprzez Miejski Fundusz Ochrony Środowiska i Gospodarki Wodnej składający się z Funduszu Gminnego i Powiatowego oraz zadania związane z aktualizacją i utrzymaniem państwowego zasobu geodezyjnego i kartograficznego oraz zakupu urządzeń niezbędnych do prowadzenia tego zasobu poprzez Fundusz Gospodarki Zasobem Geodezyjnym i Kartograficznym .

Sprawozdania finansowe z realizacji tych funduszy zawarte są w opracowaniu.

VIII. JEDNOSTKI POMOCNICZE GMINY - RADY DZIELNIC

Do dyspozycji jednostek pomocniczych gminy wyasygnowano z budżetu kwotę 150.000 zł na finansowanie statutowej działalności .

Szczegółowa informacja dotycząca gospodarki finansowej zawarta jest w części tabelarycznej tego opracowania.

*/ Dane liczbowe wynikają z wcześniej opracowanych sprawozdań ze szczegółowością do paragrafów na formularzach przesłanych do RIO, ŚUW i KBW .

Niniejsze opracowanie jest uzupełnieniem tych sprawozdań.

**UCHWAŁA NR
RADY MIASTA ŻORY
Z DNIA r.**

**w sprawie: rozpatrzenia sprawozdania z wykonania budżetu Miasta Żory za rok 2002
oraz udzielenia absolutorium Prezydentowi Miasta z tego tytułu.**

Działając na podstawie przepisów:

- * art. 18 ust. 1 i 2 pkt 4 , art. 61 ust.2 ustawy z dnia 8 marca 1990r o samorządzie gminnym /Dz.U. z 2001r. Nr 142, poz.1591 z późn.zm. /
- * art.136 ust.2 ustawy z dnia 26 listopada 1998r o finansach publicznych /Dz.U. z 2003 r. Nr 15, poz.148/

na wniosek Komisji Rewizyjnej zaopiniowany pozytywnie przez Regionalną Izbę Obrachunkową w Katowicach

RADA MIASTA

u c h w a ł a :

§ 1

Po rozpatrzeniu sprawozdania z wykonania budżetu miasta za 2002 rok w zakresie:

1. zadań własnych i zleconych, obejmującego:

dochody	w wysokości	99.547.639 zł
wydatki	w wysokości	113.575.357 zł

zgodnie z załącznikami Nr 1,2,3,4

2. planów finansowych zakładów budżetowych, obejmującego:

przychody	w wysokości	22.114.766 zł
koszty	w wysokości	22.161.696 zł

zgodnie z załącznikiem Nr 5

3. planów finansowych środków specjalnych, obejmującego

przychody	w wysokości	1.308.422 zł
wydatki	w wysokości	1.223.756 zł

zgodnie z załącznikiem Nr 6

4. Miejskiego Funduszu Ochrony Środowiska i Gospodarki Wodnej, obejmującego:

przychody	w wysokości	632.884 zł
koszty	w wysokości	1.370.021 zł

zgodnie z załącznikiem Nr 7

5. Funduszu Gospodarki Zasobem Geodezyjnym i Kartograficznym, obejmującego:

przychody	w wysokości	332.079 zł
koszty	w wysokości	378.447 zł

zgodnie z załącznikiem Nr 8

udziela Prezydentowi Miasta absolutorium z tytułu wykonania budżetu Miasta za 2002 rok.

§ 2

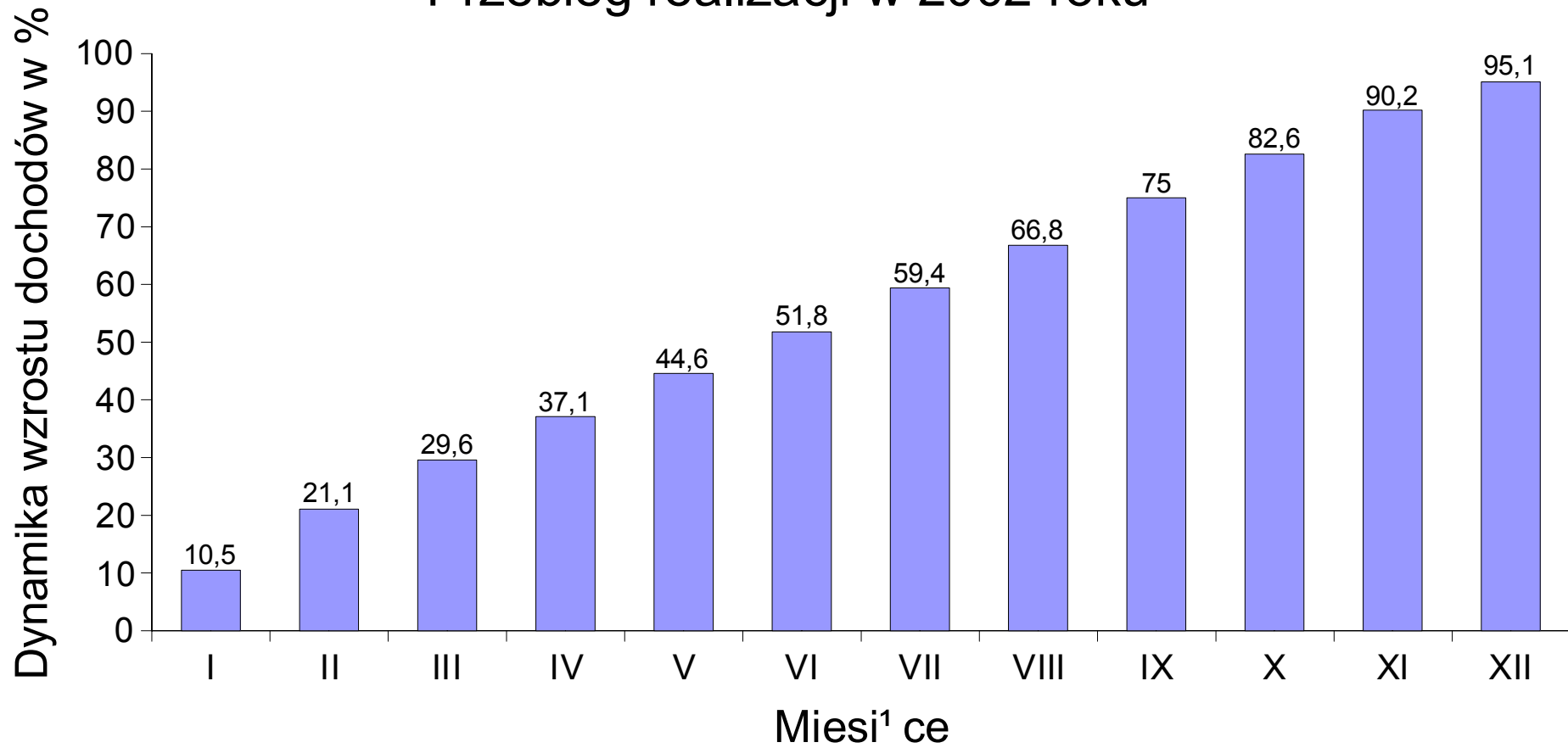
Uchwała wchodzi w życie z dniem podjęcia i podlega ogłoszeniu w trybie przewidzianym dla prawa miejscowego.

**Syntetyczne wykonanie dochodów, wydatków oraz wyliczenie wyniku finansowego z wykonania budżetu
gminy za 2002 rok.**

Wyszczególnienie	Plan po zmianach	Wykonanie	Procent	Odchylenia w realizacji dochodów i wydatków poniżej założeń planu
DOCHODY - ogółem:	104 707 292	99 547 639	95,1%	5 159 653
1.Dochody własne	49 628 682	44 517 233	89,7%	5 111 449
- gminy	47 633 487	42 657 545	89,6%	4 975 942
- powiatu	1 995 195	1 859 688	93,2%	135 507
2.Subwencja ogólna	39 701 697	39 701 697	100,0%	-
- gminy	21 485 933	21 485 933	100,0%	-
- powiatu	18 215 764	18 215 764	100,0%	-
z tego łącznie:				
- część podstawowa	34 216	34 216	100,0%	-
- część oświatowa	31 821 780	31 821 780	100,0%	-
- część rekompensująca	3 917 803	3 917 803	100,0%	-
- część drogowa	3 253 336	3 253 336	100,0%	-
- część wyrównawcza	674 562	674 562	100,0%	-
3.Dotacje celowe	15 376 913	15 328 709	99,7%	48 204
- gminy	5 503 600	5 459 434	99,2%	44 166
- powiatu	9 873 313	9 869 275	99,9%	4 038
z tego łącznie:				
- zadania zlecone z zakresu administracji rządowej	12 411 933	12 363 729	99,6%	48 204
- zadania własne inwestycyjne	180 000	180 000	100,0%	
- zadania inwestycyjne z funduszy celowych i środków specjalnych	156 263	156 263	100,0%	
- zadania własne bieżące	2 584 997	2 584 997	100,0%	
- zadania realizowane na podstawie porozumień	43 720	43 720	100,0%	
WYDATKI - ogółem:	120 012 363	113 575 357	94,6%	6 437 006
z tego:				
wydatki bieżące:	95 137 377	92 784 324	97,5%	2 353 053
wydatki majątkowe	24 874 986	20 791 033	83,6%	4 083 953
w tym: wydatki inwestycyjne	24 873 186	20 789 233	83,6%	4 083 953
WYNIK FINANSOWY – deficyt budżetowy	- 15 305 071	-14 027 718	91,6%	1 277 353
Źródła sfinansowania deficytu budżetowego	15 305 071	14 027 718	91,6%	1 277 353
- kredyty bankowe, pożyczki	15 305 071	14 027 718	91,6%	1 277 353

DOCHODY

Przebieg realizacji w 2002 roku



Sprawozdanie z wykonania dochodów budżetu miasta za 2002 rok

Dział	Rozdział	Treść	Plan	Wykonanie	Procent
1	2	3	4	5	6
		DOCHODY OGÓŁEM:	104 707 292	99 547 639	95,1%
		w tym:			
		Dochody własne	49 628 682	44 517 233	89,7%
		Subwencja ogólna	39 701 697	39 701 697	100,0%
		Dotacje na zadania zlecone z zakresu administracji rządowej	12 411 933	12 363 729	99,6%
		Dotacje celowe na realizację zadań własnych bieżących	2 584 997	2 584 997	100,0%
		Dotacje celowe na realizację zadań własnych inwestycyjnych	180 000	180 000	100,0%
		Dotacje celowe na realizację zadań inwestycyjnych z funduszy celowych oraz środków specjalnych	156 263	156 263	100,0%
		Dotacje celowe na zadania realizowane na podstawie porozumień	43 720	43 720	100,0%
		DOCHODY - razem bez dotacji na zadania zlecone z administracji rządowej	92 295 359	87 183 910	94,5%
010		Rolnictwo i łowiectwo		952	-
	01095	Pozostała działalność		952	-
020		Leśnictwo	4 000	4 000	100,0%
	02002	Nadzór nad gospodarką leśną	4 000	4 000	100,0%
600		Transport i łączność	180 000	180 000	100,0%
	60016	Drogi publiczne gminne	180 000	180 000	100,0%
700		Gospodarka mieszkaniowa	5 040 263	2 712 352	53,8%
	70005	Gospodarka gruntami i nieruchomościami	5 000 000	2 672 089	53,4%
	70095	Pozostała działalność	40 263	40 263	100,0%
710		Działalność usługowa	1 500	1 500	100,0%
	71035	Cmentarze	1 500	1 500	100,0%
750		Administracja publiczna	1 371 500	1 647 096	120,1%
	75020	Starostwa powiatowe	1 341 500	1 203 358	89,7%
	75023	Urzędy gmin / miast i miast na prawach powiatu/	30 000	436 638	1455,5%
	75095	Pozostała działalność		7 100	-
754		Bezpieczeństwo publiczne i ochrona przeciwpożarowa	0	20 249	-
	75405	Komendy powiatowe Policji		17 727	-
	75411	Komendy powiatowe Państwowej Straży Pożarnej		2 522	-
756		Dochody od osób prawnych, od osób fizycznych i od innych jednostek nie posiadających osobowości prawnej	41 040 860	37 570 328	91,5%
	75601	Wpływy z podatku dochodowego od osób fizycznych	320 000	162 691	50,8%
	75615	Wpływy z podatku rolnego, podatku leśnego, podatku od czynności cywilnoprawnych oraz podatków i opłat lokalnych od osób prawnych i innych jednostek organizacyjnych	11 678 566	9 883 178	84,6%
	75616	Wpływy z podatku rolnego, podatku leśnego, podatku od spadków i darowizn, podatku od czynności cywilnoprawnych oraz podatków i opłat lokalnych od	5 829 300	5 803 047	99,5%

Dział	Rozdział	Treść	Plan	Wykonanie	Procent
1	2	3	4	5	6
		osób fizycznych			
	75618	Wpływy z innych opłat stanowiących dochody jednostek samorządu terytorialnego na podstawie ustaw	550 000	553 904	100,7%
	75619	Wpływy z różnych rozliczeń	1 377 302	1 426 014	103,5%
	75621	Udziały gmin w podatkach stanowiących dochód budżetu państwa	20 658 737	19 167 591	92,8%
	75622	Udziały powiatów w podatkach stanowiących dochód budżetu państwa	626 955	573 903	91,5%
758		Różne rozliczenia	40 862 003	40 881 168	100,0%
	75801	Część oświatowa subwencji ogólnej dla jednostek samorządu terytorialnego	31 821 780	31 821 780	100,0%
	75802	Część podstawowa subwencji ogólnej dla gmin	34 216	34 216	100,0%
	75803	Część wyrównawcza subwencji ogólnej dla powiatów	674 562	674 562	100,0%
	75805	Część rekompensująca subwencji ogólnej dla gmin	3 917 803	3 917 803	100,0%
	75806	Część drogowa subwencji ogólnej dla powiatów i województw	3 253 336	3 253 336	100,0%
	75814	Różne rozliczenia finansowe	1 160 306	1 179 471	101,7%
801		Oświata i wychowanie	737 257	785 630	106,6%
	80101	Szkoły podstawowe	244 413	261 387	106,9%
	80102	Szkoły podstawowe specjalne	16 640	17 692	106,3%
	80110	Gimnazja	98 602	98 563	100,0%
	80111	Gimnazja specjalne	11 280	11 280	100,0%
	80120	Licea ogólnokształcące	70 785	69 287	97,9%
	80130	Szkoły zawodowe	96 443	128 292	133,0%
	80132	Szkoły artystyczne	2 250	2 285	101,6%
	80133	Szkoły pomaturalne i policealne	5 933	5 933	100,0%
	80134	Szkoły zawodowe specjalne	1 380	1 380	100,0%
	80195	Pozostała działalność	189 531	189 531	100,0%
851		Ochrona zdrowia	600 000	759 051	126,5%
	85154	Przeciwdziałanie alkoholizmowi	600 000	759 051	126,5%
853		Opieka społeczna	2 123 142	2 155 944	101,5%
	85301	Placówki opiekuńczo – wychowawcze	28 043	28 043	100,0%
	85303	Ośrodki wsparcia	265 900	303 353	114,1%
	85304	Rodziny zastępcze	675 772	675 772	100,0%
	85314	Zasiłki i pomoc w naturze oraz składki na ubezpieczenia społeczne i zdrowotne		652	-
	85315	Dodatki mieszkaniowe	846 352	846 352	100,0%
	85319	Ośrodki pomocy społecznej	12 000	12 909	107,6%
		Państwowy Fundusz Rehabilitacji Osób			100,0%
	85324	Niepełnosprawnych	32 053	32 053	
	85328	Usługi opiekuńcze i specjalistyczne usługi opiekuńcze	22 165	11 412	51,5%
	85333	Powiatowe urzędy pracy	123 655	128 196	103,7%
	85395	Pozostała działalność	117 202	117 202	100,0%
854		Edukacyjna opieka wychowawcza	202 834	203 902	100,5%
	85406	Poradnie psychologiczno-pedagogiczne oraz inne poradnie specjalistyczne	6 377	7 445	116,7%
	85415	Pomoc materialna dla uczniów	173 159	173 159	100,0%
	85495	Pozostała działalność	23 298	23 298	100,0%
900		Gospodarka komunalna i ochrona środowiska	0	127 345	-

Dział	Rozdział	Treść	Plan	Wykonanie	Procent
1	2	3	4	5	6
	90095	Pozostała działalność		127 345	-
926		Kultura fizyczna i sport	132 000	134 393	101,8%
	92695	Pozostała działalność	132 000	134 393	101,8%
		DOTACJE NA ZADANIA ZLECONE Z ZAKRESU ADMINISTRACJI RZĄDOWEJ - razem:	12 411 933	12 363 729	99,6%
700		Gospodarka mieszkaniowa	10 227	10 090	98,7%
	70005	Gospodarka gruntami i nieruchomościami	10 227	10 090	98,7%
710		Działalność usługowa	129 417	129 175	99,8%
	71012	Ośrodki dokumentacji geodezyjnej i kartograficznej	13 407	13 407	100,0%
	71013	Prace geodezyjne i kartograficzne /nieinwestycyjne/	38 435	38 435	100,0%
	71014	Opracowania geodezyjne i kartograficzne	6 925	6 925	100,0%
	71015	Nadzór budowlany	70 650	70 408	99,7%
750		Administracja publiczna	485 753	485 601	100,0%
	75011	Urzędy wojewódzkie	339 553	339 553	100,0%
	75045	Komisje poborowe	30 500	30 427	99,8%
	75056	Spis powszechny i inne	115 700	115 621	99,9%
751		Urzędy naczelnych organów władzy państwowej, kontroli i ochrony prawa oraz sądownictwa	144 335	136 634	94,7%
	75101	Urzędy naczelnych organów władzy państwowej, kontroli i ochrony prawa	8 300	8 300	100,0%
		Wybory do rad gmin,rad powiatów i sejmików województw oraz referenda gminne,powiatowe i wojewódzkie			94,3%
	75109		136 035	128 334	
754		Bezpieczeństwo publiczne i ochrona przeciwpożarowa	7 258 697	7 258 348	100,0%
	75405	Komendy powiatowe Policji	5 486 000	5 486 000	100,0%
	75411	Komendy powiatowe Państwowej Straży Pożarnej	1 772 697	1 772 348	100,0%
801		Oświata i wychowanie	14 100	14 100	100,0%
	80101	Szkoły podstawowe	14 100	14 100	100,0%
851		Ochrona zdrowia	697 387	697 387	100,0%
	85156	Składki na ubezpieczenie zdrowotne oraz świadczenia dla osób nie objętych obowiązkiem ubezpieczenia zdrowotnego	697 387	697 387	100,0%
853		Opieka społeczna	3 376 507	3 336 884	98,8%
		Składki na ubezpieczenie zdrowotne opłacane za osoby pobierające niektóre świadczenia z pomocy społecznej			
	85313		80 300	80 300	100,0%
	85314	Zasiłki i pomoc w naturze oraz składki na ubezpieczenia społeczne i zdrowotne	2 183 856	2 149 278	98,4%
	85316	Zasiłki rodzinne, pielęgnacyjne i wychowawcze	241 000	237 763	98,7%
	85319	Ośrodki pomocy społecznej	493 226	493 226	100,0%
	85328	Usługi opiekuńcze i specjalistyczne usługi opiekuńcze	7 633	7 631	100,0%
	85333	Powiatowe urzędy pracy	329 962	329 962	100,0%
	85334	Pomoc dla repatriantów	33 060	31 254	94,5%
	85395	Pozostała działalność	7 470	7 470	100,0%
900		Gospodarka komunalna i ochrona środowiska	295 510	295 510	100,0%
	90015	Oświetlenie ulic, placów i dróg	295 510	295 510	100,0%
		DOCHODY - OGÓŁEM	104 707 292	99 547 639	95,1%

SPRAWOZDANIE Z WYKONANIA DOCHODÓW ZA OKRES OD 1.01.-31.12.2002r

ROZWINIĘCIE

Wyszczególnienie	Plan	Wykonanie
DOCHODY OGÓŁEM: (A + B)	104 707 292	99 547 639
A OGÓŁEM DOCHODY GMINY (A I + A II + A III)	74 623 020	69 602 912
A I Razem dochody własne (I + II + III)	47 633 487	42 657 545
I Podatki i opłaty lokalne	21 974 750	20 833 333
1. Podatek od nieruchomości	14 080 366	12 502 786
2. Podatek od środków transportowych	700 000	508 799
3. Podatek od spadków i darowizn	110 000	173 535
4. Podatek rolny	185 000	194 407
5. Podatek leśny	12 000	12 814
6. Podatek dochodowy od osób fizycznych prowadzących działalność gospodarczą opłacany w formie karty podatkowej	320 000	160 185
7. Podatek od posiadania psów	87 500	103 668
8. Opłata skarbową	550 000	544 482
9. Opłata targowa	1 033 000	925 217
10. Opłata administracyjna za czynności urzędowe	50 000	11 062
11. Opłata stała związana z wpisem do ewidencji dział. gospodar.		63 415
12. Opłaty za zezwolenia na sprzedaż napojów alkoholowych	600 000	759 051
13. Odsetki za zwłokę	450 000	145 072
14. Podatek od czynności cywilnoprawnych	800 000	1 005 980
15. Dochody z jednostek budżetowych	397 223	447 373
16. Opłata eksploatacyjna	1 377 302	1 308 688
17. Pozostałe dochody	1 222 359 X/	1 851 151
18. Odsetki od środków na rachunkach bankowych	0	115 648
II Udziały w podatkach stanowiących dochód budżetu państwa	20 658 737	19 167 591
1. Udziały we wpływach z podatku dochodowego od osób prawnych	220 000	458 384
2. Udziały we wpływach z podatku dochodowego od osób fizycz.	20 438 737	18 709 207
III Dochody z majątku gminy	5 000 000	2 656 621
Dochody z opłat za korzystanie z terenów ,budynków i urządzeń /wieczyste użytkowanie, dzierżawa, sprzedaż nieruchomości/	5 000 000	2 656 621
A II DOTACJE CELOWE	5 503 600	5 459 434
z tego:		
- na zadania zlecone z zakresu administracji rządowej	3 757 743	3 713 577
- na zadania własne bieżące	1 365 874	1 365 874
- na zadania własne inwestycyjne	180 000	180 000
- na zadania inwestycyjne z funduszy celowych oraz środków specjalnych	156 263	156 263
- na zadania realizowane na podstawie porozumień	43 720	43 720
A III SUBWENCJA OGÓLNA	21 485 933	21 485 933
z tego:		
- część podstawowa	34 216	34 216
- część oświatowa	17 533 914	17 533 914
- część rekompensująca	3 917 803	3 917 803

B. OGÓŁEM DOCHODY POWIATU (B I + B II + B III)	30 084 272	29 944 727
B I Razem dochody własne powiatu (I + II)	1 995 195	1 859 688
I Udziały powiatu we wpływach z podatku dochodowego od osób fizycznych	626 955	573 903
II. Dochody z jednostek budżetowych	26 740	81 474
III Opłata komunikacyjna	1 341 500 X/	1 204 311
B II DOTACJE CELOWE DLA POWIATU	9 873 313	9 869 275
z tego :		
- na zadania zlecone z zakresu administracji rządowej	8 654 190	8 650 152
- na zadania własne bieżące	1 219 123	1 219 123
B III SUBWENCJA OGÓLNA DLA POWIATU	18 215 764	18 215 764
z tego:		
- część oświatowa	14 287 866	14 287 866
- część drogowa	3 253 336	3 253 336
- część wyrównawcza	674 562	674 562

X/

Specyfikacja do pozycji – „Pozostałe dochody” I-XII 2002

I Dochody własne gminy

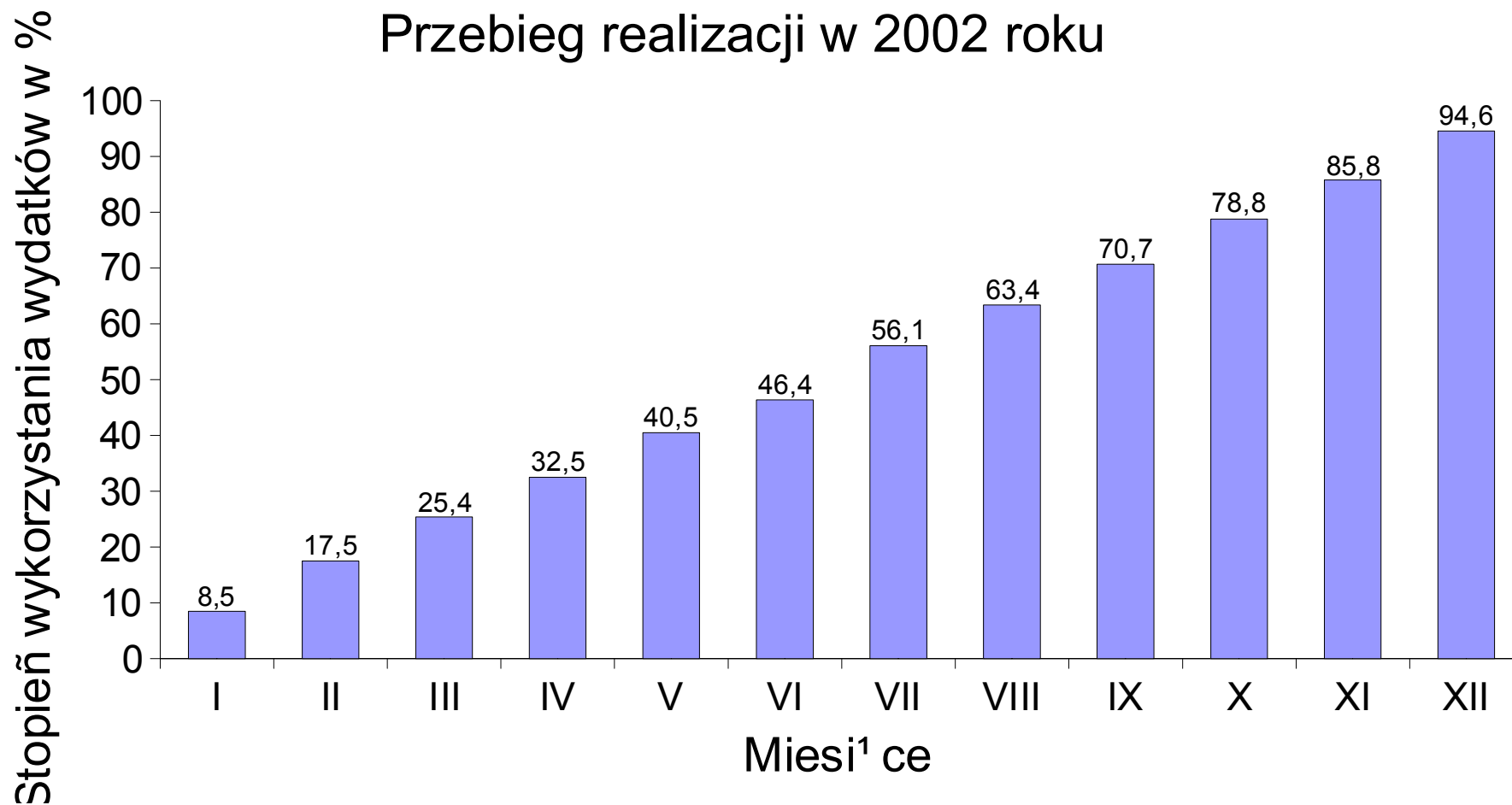
1. Różne dochody	25 200,00
2. Prowizja za sprzedane znaki opłaty skarbowej	10 947,00
3. Czynyse	20 313,00
4. Opłaty za zezwolenia na TAXI	285,00
5. Rozliczenia z lat ubiegłych	80 630,00
6. Państwowy Fundusz Rehabilitacji Osób Niepełnosprawnych	32 053,00
7. Opłata za korzystanie z przystanków drogowych	114 560,00
8. Różne dochody – kary umowne dotyczące realizacji zadań inwestycyjnych	306 364,00
9. Różne dochody – za zajęcie gruntu dla przyłącza energetycznego i teletechnicznego ARAL-POLSKA Sp. Z o.o. Poznań	15 468,00
10. Różne rozliczenia finansowe - w wyniku umorzeń pożyczek z WFOŚiGW i kredytu z BGK	1 160 306,00
11. Opłaty za licencje, zezwolenia, zaświadczenia na wykonywanie przewozów	12 785,00
12. Środki z subkonta	72 240,00
RAZEM	1 851 151,00

II Dochody własne powiatu

1. Dowody rejestracyjne, tablice, pozwolenia, karta pojazdu	830 816,00
2. Druk prawa jazdy	372 543,00
3. Karty wędkarskie	952,00
RAZEM	1 204 311,00

WYDATKI

Przebieg realizacji w 2002 roku



Sprawozdanie z wykonania wydatków za 2002 rok

Dział	Rozdział	Wyszczególnienie	Plan	Wykonanie	proc.
WYDATKI OGÓLEM			120 012 363	113 575 357*	94,6%
z tego:					
1. ZADANIA WŁASNE GMINY I POWIATU- ogółem			107 600 430	101 220 886	94,1%
w tym:					
- wydatki bieżące			82 725 444	80 429 853	97,2%
- wydatki majątkowe			24 874 986	20 791 033	83,6%
w tym wydatki na inwestycje			24 873 186	20 789 233	83,6%
2. ZADANIA ZLECONE GMINY I POWIATU			12 411 933	12 354 471**	99,5%
- wydatki bieżące					
ZADANIA WŁASNE GMINY I POWIATU			107 600 430	101 220 886	94,1%
010	Rolnictwo i łowiectwo		63 700	63 052	99,0%
01008	Budowa i utrzymanie urządzeń melioracji wodnych		34 240	34 218	99,9%
	- wydatki bieżące		34 240	34 218	99,9%
01030	Izby rolnicze		6 200	5 636	90,9%
	- wydatki bieżące		6 200	5 636	90,9%
	w tym : wpłaty na rzecz Śląskiej Izby Rolniczej		4 600	4 594	99,9%
01095	Pozostała działalność		23 260	23 198	99,7%
	- różne formy pomocy (oświata rolnicza,analizy gleb, znakowanie i dokarmianie zwierząt leśnych,inwentaryzacja cieków wodnych,zakup karmy dla zwierząt leśnych)		23 260	23 198	99,7%
020	Leśnictwo		8 000	8 000	100,0%
02002	Nadzór nad gospodarką leśną		8 000	8 000	100,0%
	- wydatki bieżące		8 000	8 000	100,0%
400	Wytwarzanie i zaopatrywanie w energię elektryczną ,gaz i wodę		5 000	0	0,0%
40095	Pozostała działalność		5 000	0	0,0%
	- wydatki bieżące				
600	Transport i łączność		9 888 425	9 465 556	95,7%
60011	Drogi publiczne krajowe		331 708	242 689	73,2%
	- wydatki bieżące		331 708	242 689	73,2%
60013	Drogi publiczne wojewódzkie		1 490 487	1 475 687	99,0%
	- wydatki bieżące		591 743	577 449	97,6%
	- wydatki na finansowanie inwestycji		898 744	898 238	99,9%
60014	Drogi publiczne powiatowe		436 381	436 311	100,0%
	- wydatki bieżące		94 000	93 930	99,9%
	- wydatki na finansowanie inwestycji		342 381	342 381	100,0%
60015	Drogi publiczne w miastach na prawach powiatu		5 707 650	5 474 906	95,9%
	- wydatki bieżące		1 137 549	1 127 634	99,1%
	- wydatki na finansowanie inwestycji		4 570 101	4 347 272	95,1%

60016	Drogi publiczne gminne	1 195 985	1 121 112	93,7%
	- wydatki bieżące	154 943	147 880	95,4%
	- wydatki na finansowanie inwestycji	1 041 042	973 232	93,5%
60095	Pozostała działalność	726 214	714 851	98,4%
	- wydatki na finansowanie inwestycji	726 214	714 851	98,4%
700	Gospodarka mieszkaniowa	9 592 836	9 055 529	94,4%
70001	Zakłady gospodarki mieszkaniowej	1 220 000	1 081 589	88,7%
	dotacja do zakładu budżetowego /ZBM/ - dotacja celowa na finans.kosztów realizacji inwestycji	170 000	31 589	18,6%
	i zakupów inwestycyjnych			
	- dotacja przedmiotowa	1 050 000	1 050 000	100,0%
70005	Gospodarka gruntami i nieruchomościami	1 254 800	989 776	78,9%
	- wydatki bieżące: (wycena nieruchomości, rekultywacja terenów, odszkodowania, opłaty z tytułu wyłączenia gruntów z produkcji rolnej)	253 000	164 534	65,0%
	- wydatki na wniesienie wkładów do spółki prawa handlowego	1 800	1 800	100,0%
	- wydatki na finansowanie inwestycji	1 000 000	823 442	82,3%
70095	Pozostała działalność	7 118 036	6 984 164	98,1%
	- wydatki bieżące	8 540	8 540	100,0%
	- wydatki na finansowanie inwestycji	7 109 496	6 975 624	98,1%
710	Działalność usługowa	890 600	768 463	86,3%
71004	Plany zagospodarowania przestrzennego	602 550	561 612	93,2%
	- wydatki bieżące /opracowanie miejscowego planu zagospodarowania przestrzennego miasta/	602 550	561 612	93,2%
71014	Opracowania geodezyjne i kartograficzne	170 000	122 463	72,0%
	- wydatki bieżące / podział nieruchomości, pomiary inwentaryzacyjne/	170 000	122 463	72,0%
71015	Nadzór budowlany	57 300	51 732	90,3%
	- wydatki bieżące ogółem: w tym:	57 300	51 732	90,3%
	- fundusz wynagrodzeń ogółem	28 565	26 439	92,6%
	z tego: wynagrodzenia osobowe pracowników	22 665	20 600	90,9%
	- pochodne od wynagrodzeń	4 458	4 449	99,8%
	- pozostałe wydatki	24 277	20 844	85,9%
71035	Cmentarze	1 500	1 500	100,0%
	- wydatki bieżące	1 500	1 500	100,0%
71095	Pozostała działalność	59 250	31 156	52,6%
	wydatki bieżące, z tego:	59 250	31 156	52,6%
	- opracowanie projektów koncepcyjnych terenów publicznych oraz dokumentacje konserwatorskie	39 250	28 156	71,7%
	- opracowania architektoniczne	20 000	3 000	15,0%
750	Administracja publiczna	12 744 706	11 975 295	94,0%
75022	Rady gmin /miast i miast na prawach powiatu/	450 000	420 817	93,5%
	- wydatki bieżące / realizacja sesji oraz planu pracy Komisji RM /	450 000	420 817	93,5%

75023	Urzędy gmin /miast i miast na prawach powiatu/	10 603 706	9 933 285	93,7%
	- wydatki bieżące	10 196 672	9 572 310	93,9%
	w tym:			
	- fundusz wynagrodzeń ogółem	6 819 250	6 492 449	95,2%
	z tego: wynagrodzenia osobowe	6 293 702	6 018 590	95,6%
	- pochodne od wynagrodzeń	1 338 470	1 225 465	91,6%
	- pozostałe wydatki	2 038 952	1 854 396	90,9%
	- wydatki na finansowanie inwestycji	407 034	360 975	88,7%
75020	Starostwa powiatowe	620 000	597 081	96,3%
	- wydatki bieżące	620 000	597 081	96,3%
	- zakup druków urzędowych komunikacyjnych, tablic	600 000	578 836	96,5%
	rejestracyjnych, dowodów osobistych, praw jazdy			
	- dotacja na działalność Powiatowego Rzecznika Konsumentów	20 000	18 245	91,2%
75047	Pobór podatków, opłat i nieopodatkowanych należności	51 000	45 863	89,9%
	- wydatki bieżące	51 000	45 863	89,9%
	- wynagrodzenia agencyjno- prowizyjne	44 500	42 022	94,4%
	- pochodne od wynagrodzeń	6 500	3 841	59,1%
75095	Pozostała działalność	1 020 000	978 249	95,9%
	- składki członkowskie na rzecz związków międzygminnych	50 000	44 089	88,2%
	- wydatki związane z utrzymaniem lokali dla rad dzielnic	10 000	9 980	99,8%
	- wydatki jednostek pomocniczych gminy (rad dzielnic)	150 000	149 661	99,8%
	- pomoc finansowa dla organizacji społ., stowarzyszeń	100 000	99 215	99,2%
	- zakup sprzętu ratowniczego	5 000	4 999	100,0%
	- program Aktywizacji Gospodarczej Gminy	12 500	9 504	76,0%
	-promocja miasta	692 500	660 801	95,4%
754	Bezpieczeństwo publiczne i ochrona przeciwpożarowa	1 555 100	1 539 898	99,0%
75405	Komendy powiatowe Policji	671 930	671 928	100,0%
	- wydatki bieżące ogółem	371 930	371 930	100,0%
	z tego:			
	- fundusz wynagrodzeń i uposażeń	237 056	237 056	100,0%
	wynagrodzenia osobowe pracowników	5 769	5 769	100,0%
	uposażenia i należności dla funkcjonariuszy	215 315	215 315	100,0%
	pozostałe wynagrodzenia	15 972	15 972	100,0%
	- pochodne od wynagrodzeń	43 482	43 482	100,0%
	- pozostałe wydatki	91 392	91 392	100,0%
	- wydatki na finansowanie inwestycji	300 000	299 998	100,0%
75411	Komendy powiatowe Państwowej Straży Pożarnej	153 200	152 028	99,2%
	- wydatki bieżące - ogółem	87 200	86 434	99,1%
	z tego :			
	- fundusz wynagrodzeń i uposażeń	26 416	26 331	99,7%
	w tym :wynagrodzenia osobowe pracowników	24 550	24 466	99,7%
	- pochodne od wynagrodzeń	5 584	5 512	98,7%
	- pozostałe wydatki	55 200	54 591	98,9%
	- wydatki na finansowanie inwestycji	66 000	65 594	99,4%
75412	Ochotnicze straże pożarne	287 000	282 048	98,3%
	- wydatki bieżące z tego:	164 325	164 215	99,9%

	- fundusz wynagrodzeń ogółem	27 408	27 384	99,9%
	w tym: wynagrodzenia osobowe	25 418	25 395	99,9%
	- pochodne od wynagrodzeń	5 570	5 566	99,9%
	- pozostałe wydatki	131 347	131 265	99,9%
	- wydatki na finansowanie inwestycji	122 675	117 833	96,1%
75414	Obrona cywilna	36 970	33 676	91,1%
	- wydatki bieżące	36 970	33 676	91,1%
	w tym: szkolenia z zakresu spraw obronnych, zakup, utrzymanie i magazynowanie sprzętu OC oraz radiowego systemu alarmowania			
75495	Pozostała działalność	406 000	400 218	98,6%
	- wydatki bieżące	165 000	162 463	98,5%
	- wdrażanie Regionalnego Systemu Informacji o Przestrzeni	60 000	57 668	96,1%
	- wydatki bieżące związane z bezpieczeństwem i porządkiem publicznym	105 000	104 795	99,8%
	w tym:			
	- opłaty dotyczące dzierżawy łączы telekomunikacyjnych	8 000	7 815	97,7%
	- sprzątanie KMP	82 000	82 000	100,0%
	- utrzymanie MOD	15 000	14 980	99,9%
	- wydatki na finansowanie inwestycji	241 000	237 755	98,7%
757	Obsługa długu publicznego	2 060 738	2 060 738	100,0%
75702	Obsługa papierów wartościowych, kredytów i pożyczek jednostek samorządu terytorialnego	2 060 738	2 060 738	100,0%
758	Różne rozliczenia	41 978		0,0%
75818	Rezerwy ogólne i celowe	41 978		0,0%
	- rezerwa na wydatki nieprzewidziane	39 815		0,0%
	- rezerwa na inwestycje i zakupy inwestycyjne	2 163		0,0%
801	Oświata i wychowanie	36 087 209	35 948 190	99,6%
80101	Szkoły podstawowe	11 687 085	11 680 988	99,9%
	- wydatki bieżące ogółem	11 327 018	11 325 862	100,0%
	z tego:			
	- fundusz wynagrodzeń ogółem	7 929 849	7 929 844	100,0%
	w tym: wynagrodzenia osobowe pracowników	7 345 318	7 345 314	100,0%
	- pochodne od wynagrodzeń	1 497 182	1 497 180	100,0%
	- pozostałe wydatki	1 899 987	1 898 838	99,9%
	- wydatki na finansowanie inwestycji	360 067	355 126	98,6%
80101	Szkoły podstawowe / niepubliczne /	60 000	19 725	32,9%
	- wydatki bieżące - dotacje			
80110	Gimnazja	5 552 022	5 551 945	100,0%
	- wydatki bieżące ogółem:	5 484 581	5 484 510	100,0%
	z tego:			
	- fundusz wynagrodzeń ogółem	3 801 725	3 801 717	100,0%
	w tym: wynagrodzenia osobowe pracowników	3 563 230	3 563 229	100,0%
	- pochodne od wynagrodzeń	822 561	822 561	100,0%
	- pozostałe wydatki	860 295	860 232	100,0%
	- wydatki na finansowanie inwestycji	67 441	67 435	100,0%

80110	Gimnazja / niepubliczne /	15 000	592	3,9%
	- wydatki bieżące - dotacje			
	ZESPÓŁ SZKÓŁ OGÓLNOKSZTAŁCĄCYCH	2 847 558	2 826 602	99,3%
80110	Gimnazja /G I/	665 191	652 415	98,1%
	- wydatki bieżące ogółem	665 191	652 415	98,1%
	z tego:			
	- fundusz wynagrodzeń ogółem:	426 061	422 544	99,2%
	w tym: wynagrodzenia osobowe pracowników	399 881	396 364	99,1%
	- pochodne od wynagrodzeń	85 352	80 403	94,2%
	- pozostałe wydatki	153 778	149 468	97,2%
80120	Licea ogólnokształcące / I LO + LO dla dorosłych /	2 182 367	2 174 187	99,6%
	- wydatki bieżące - ogółem:	2 182 367	2 174 187	99,6%
	z tego:			
	- fundusz wynagrodzeń ogółem	1 502 313	1 502 249	100,0%
	w tym: wynagrodzenia osobowe	1 379 813	1 379 749	100,0%
	- pochodne od wynagrodzeń	297 050	297 046	100,0%
	- pozostałe wydatki	383 004	374 892	97,9%
	ZESPÓŁ SZKÓŁ NR 1	2 248 106	2 248 058	100,0%
80110	Gimnazjum dla Dorosłych	78 416	78 373	99,9%
	- wydatki bieżące - ogółem	78 416	78 373	99,9%
	z tego:			
	- fundusz wynagrodzeń ogółem:	57 087	57 086	100,0%
	w tym: wynagrodzenia osobowe pracowników	53 370	53 370	100,0%
	- pochodne od wynagrodzeń	8 858	8 858	100,0%
	- pozostałe wydatki	12 471	12 429	99,7%
80130	Szkoły zawodowe	2 169 690	2 169 685	100,0%
	- wydatki bieżące - ogółem:	2 128 619	2 128 615	100,0%
	z tego:			
	- fundusz wynagrodzeń ogółem:	1 507 555	1 507 554	100,0%
	w tym wynagrodzenia osobowe pracowników	1 388 643	1 388 643	100,0%
	- pochodne od wynagrodzeń	310 768	310 768	100,0%
	- pozostałe wydatki	310 296	310 293	100,0%
	- wydatki na finansowanie inwestycji	41 071	41 070	100,0%
	ZESPÓŁ SZKÓŁ NR 2	2 965 035	2 962 707	99,9%
80130	Szkoły zawodowe	1 681 937	1 681 932	100,0%
	- wydatki bieżące - ogółem	1 572 337	1 572 336	100,0%
	z tego:			
	- fundusz wynagrodzeń ogółem:	1 016 944	1 016 944	100,0%
	w tym: wynagrodzenia osobowe pracowników	930 346	930 346	100,0%
	- pochodne od wynagrodzeń	197 416	197 416	100,0%
	- pozostałe wydatki	357 977	357 976	100,0%
	- wydatki na finansowanie inwestycji	109 600	109 596	100,0%
80133	Szkoły pomaturalne i policealne	72 921	72 078	98,8%
	/Policealne Studium Zawodowe/			
	- wydatki bieżące - ogółem:	72 921	72 078	98,8%
	z tego:			
	- fundusz wynagrodzeń ogółem:	58 112	57 269	98,5%
	w tym: wynagrodzenia osobowe pracowników	54 602	53 759	98,5%
	- pochodne od wynagrodzeń	11 567	11 567	100,0%
	- pozostałe wydatki	3 242	3 242	100,0%
80120	Licea Ogólnokształcące / II LO /	1 210 177	1 208 697	99,9%
	- wydatki bieżące - ogółem:	1 210 177	1 208 697	99,9%

	z tego:			
	- fundusz wynagrodzeń ogółem	885 684	884 204	99,8%
	w tym: wynagrodzenia osobowe pracowników	814 753	813 273	99,8%
	- pochodne od wynagrodzeń	173 140	173 141	100,0%
	- pozostałe wydatki	151 353	151 352	100,0%
	III LICEUM OGÓLNOKSZTAŁCĄCE	1 182 712	1 182 617	100,0%
80120	Licea ogólnokształcące	1 182 712	1 182 617	100,0%
	- wydatki bieżące - ogółem	1 174 812	1 174 799	100,0%
	z tego:			
	- fundusz wynagrodzeń ogółem	772 449	772 449	100,0%
	w tym: wynagrodzenia osobowe pracowników	709 896	709 896	100,0%
	- pochodne od wynagrodzeń	157 168	157 168	100,0%
	- pozostałe wydatki	245 195	245 182	100,0%
	- wydatki na finansowanie inwestycji	7 900	7 818	99,0%
	ZESPÓŁ SZKÓŁ NR 3	744 355	744 351	100,0%
80130	Szkoły zawodowe	283 287	283 285	100,0%
	- wydatki bieżące - ogółem	264 626	264 624	100,0%
	z tego:			
	- fundusz wynagrodzeń ogółem:	181 620	181 618	100,0%
	w tym: wynagrodzenia osobowe pracowników	168 115	168 113	100,0%
	- pochodne od wynagrodzeń	34 690	34 690	100,0%
	- pozostałe wydatki	48 316	48 316	100,0%
	- wydatki na finansowanie inwestycji	18 661	18 661	100,0%
80101	Szkoły podstawowe /SP 5/	461 068	461 066	100,0%
	- wydatki bieżące - ogółem	461 068	461 066	100,0%
	z tego:			
	- fundusz wynagrodzeń ogółem	333 140	333 138	100,0%
	w tym: wynagrodzenia osobowe pracowników	309 508	309 506	100,0%
	- pochodne od wynagrodzeń	65 394	65 394	100,0%
	- pozostałe wydatki	62 534	62 534	100,0%
	ZESPÓŁ SZKÓŁ SPECJALNYCH	1 521 993	1 521 988	100,0%
80102	Szkoły podstawowe specjalne	805 696	805 691	100,0%
	- wydatki bieżące - ogółem	777 736	777 736	100,0%
	z tego:			
	- fundusz wynagrodzeń ogółem	523 968	523 968	100,0%
	w tym: wynagrodzenia osobowe pracowników	488 920	488 920	100,0%
	- pochodne od wynagrodzeń	102 241	102 241	100,0%
	- pozostałe wydatki	151 527	151 527	100,0%
	- wydatki na finansowanie inwestycji	27 960	27 955	100,0%
80111	Gimnazja specjalne /G 7/	648 545	648 545	100,0%
	- wydatki bieżące - ogółem	648 545	648 545	100,0%
	z tego:			
	- fundusz wynagrodzeń ogółem	471 704	471 704	100,0%
	w tym: wynagrodzenia osobowe pracowników	441 481	441 481	100,0%
	- pochodne od wynagrodzeń	93 263	93 263	100,0%
	- pozostałe wydatki	83 578	83 578	100,0%
80134	Szkoły zawodowe specjalne	67 752	67 752	100,0%
	- wydatki bieżące - ogółem	67 752	67 752	100,0%
	z tego:			
	- fundusz wynagrodzeń ogółem	17 236	17 236	100,0%
	w tym: wynagrodzenia osobowe pracowników	17 236	17 236	100,0%
	- pochodne od wynagrodzeń	3 378	3 378	100,0%

	- pozostałe wydatki	47 138	47 138	100,0%
	SZKOŁA PODSTAWOWA NR 4, G 4	1 737 418	1 730 489	99,6%
80101	Szkoły podstawowe /SP 4/	414 406	413 409	99,8%
	- wydatki bieżące - ogółem	414 406	413 409	99,8%
	z tego:			
	- fundusz wynagrodzeń ogółem	285 932	285 192	99,7%
	w tym: wynagrodzenia osobowe pracowników	248 330	247 591	99,7%
	- pochodne od wynagrodzeń	55 358	55 146	99,6%
	- pozostałe wydatki	73 116	73 071	99,9%
80110	Gimnazja /G 4/	1 323 012	1 317 080	99,6%
	- wydatki bieżące - ogółem	1 323 012	1 317 080	99,6%
	z tego:			
	- fundusz wynagrodzeń - ogółem	935 386	929 985	99,4%
	w tym: wynagrodzenia osobowe pracowników	882 233	877 052	99,4%
	- pochodne od wynagrodzeń	184 879	184 841	100,0%
	- pozostałe wydatki	202 747	202 254	99,8%
	ZESPÓŁ SZKÓŁ BUDOWLANO- USŁUGOWYCH	2 768 395	2 768 356	100,0%
80130	Szkoły zawodowe	2 545 503	2 545 464	100,0%
	- wydatki bieżące - ogółem	2 466 203	2 466 164	100,0%
	z tego:			
	- fundusz wynagrodzeń ogółem	1 821 102	1 821 102	100,0%
	w tym: wynagrodzenia osobowe pracowników	1 679 975	1 679 975	100,0%
	- pochodne od wynagrodzeń	322 734	322 734	100,0%
	- pozostałe wydatki	322 367	322 328	100,0%
	-wydatki na finansowanie inwestycji	79 300	79 300	100,0%
80133	Szkoły pomaturalne i policealne	222 892	222 892	100,0%
	- wydatki bieżące - ogółem	222 892	222 892	100,0%
	z tego:			
	- fundusz wynagrodzeń ogółem	156 182	156 182	100,0%
	w tym: wynagrodzenia osobowe pracowników	143 582	143 582	100,0%
	- pochodne od wynagrodzeń	31 599	31 599	100,0%
	- pozostałe wydatki	35 111	35 111	100,0%
	SAMORZĄDOWA SZKOŁA MUZYCZNA II ST.	359 342	342 488	95,3%
80132	Szkoły artystyczne	359 342	342 488	95,3%
	- wydatki bieżące - ogółem	305 642	305 426	99,9%
	z tego:			
	- fundusz wynagrodzeń ogółem	189 251	189 072	99,9%
	w tym: wynagrodzenia osobowe pracowników	174 890	174 711	99,9%
	- pochodne od wynagrodzeń	38 009	37 985	99,9%
	- pozostałe wydatki	78 382	78 369	100,0%
	-wydatki na finansowanie inwestycji	53 700	37 062	69,0%
80113	Dowożenie uczniów do szkół	209 000	209 000	100,0%
	- wydatki bieżące	209 000	209 000	100,0%
80142	Ośrodki szkolenia, doksztalcania i doskonalenia kadr	40 000	39 995	100,0%
	- wydatki bieżące			
80144	Inne formy kształcenia osobno nie wymienione	101 120	101 120	100,0%
	- doksztalcanie i doskonalenie zawodowe nauczycieli			
80145	Komisje egzaminacyjne	5 000	5 000	100,0%
	-wydatki bieżące			
80195	Pozostała działalność	2 043 068	2 012 169	98,5%
	wydatki bieżące - ogółem	2 043 068	2 012 169	98,5%

	z tego:			
	- promocja uczniów i nauczycieli	149 135	148 560	99,6%
	- wyposażenie szkół	42 800	42 800	100,0%
	- zajęcia pozaszkolne	10 000	10 000	100,0%
	- zajęcia pozalekcyjne szkół	492 000	488 300	99,2%
	- remonty szkół	180 500	180 273	99,9%
	- szkoły ponadgimnazjalne niepubliczne - dotacje	400 000	376 902	94,2%
	- KANA - koszty użytkowania + rozwój sieci	50 000	49 996	100,0%
	- obsługa prawna szkół	21 352	21 228	99,4%
	- koszty utrzymania pomieszczeń dla związków zawodowych	18 000	16 423	91,2%
	- użytkowanie basenu	460 000	458 836	99,7%
	-fundusz świadczeń socjalnych dla nauczycieli emerytów	186 381	186 381	100,0%
	-komisje kwalifikacyjne	3 150	3 150	100,0%
	- pozostałe wydatki	29 750	29 320	98,6%
851	Ochrona Zdrowia	2 275 300	725 245	31,9%
85111	Szpitala ogólne	1 600 000	105 686	6,6%
	- dotacja przedmiotowa dla SPZOZ	571 920	0	0,0%
	- dotacja celowa na dofinansowanie kosztów inwestycji	100 000	100 000	100,0%
	- wydatki na finansowanie inwestycji	928 080	5 686	0,6%
85153	Zwalczanie narkomanii - punkt konsultacyjny d/s narkomanii "Teen Challegne"- dotacja celowa	22 000	17 500	79,5%
85154	Przeciwdziałanie alkoholizmowi	600 000	566 663	94,4%
	- wydatki bieżące - ogółem	600 000	566 663	94,4%
	w tym:			
	- Ośrodek Interwencji Kryzysowej	226 229	221 175	97,8%
	z tego:			
	- fundusz wynagrodzeń ogółem	135 543	132 636	97,9%
	w tym wynagrodzenia osobowe pracowników	127 200	127 200	100,0%
	- pochodne od wynagrodzeń	27 556	26 494	96,1%
	- pozostałe wydatki	63 130	62 045	98,3%
	- koszty utrzymania Klubu abstynenckiego /w ramach programu "aa" /	13 000	12 907	99,3%
	- pozostałe wydatki związane z przeciwdziałaniem alkoholizmowi	360 771	332 581	92,2%
	- działalność Gminnej Komisji RPA	360 771	332 581	92,2%
85149	Programy polityki zdrowotnej	28 300	26 476	93,6%
	- profilaktyka kardiologiczna,nowotworowa,edukacyjno - promocyjna	19 698	17 876	90,8%
	- dotacje dla SPZOZ	8 602	8 600	100,0%
85195	Pozostała działalność	25 000	8 920	35,7%
	- wydatki bieżące na realizację zadań zdrowotnych w tym: dotacje do stowarzyszeń działających na rzecz	25 000	8 920	35,7%
	ochrony zdrowia	5 000	2 800	56,0%
853	Opieka społeczna	7 439 726	7 407 091	99,6%
85301	Placówki opiekuńczo-wychowawcze	428 043	424 223	99,1%
	- dotacje na realizację zadań w trybie porozumień z Pol.Stow. na Rzecz Osób z Upośl.Umysł. -	400 000	396 180	99,0%

	Ośr.Reh.Wych Koło w Żorach - pomoc dla wychowanków placówek opiekuńczo- wychowaw.	28 043	28 043	100,0%
85303	Ośrodki wsparcia	284 294	283 572	99,7%
	Dom Dziennego Pobytu			
	- wydatki bieżące - ogółem	284 294	283 572	99,7%
	z tego:			
	- fundusz wynagrodzeń ogółem	152 181	152 172	100,0%
	w tym: wynagrodzenia osobowe pracowników	135 190	135 182	100,0%
	- pochodne od wynagrodzeń	30 873	30 872	100,0%
	- pozostałe wydatki	101 240	100 528	99,3%
85303	Ośrodki wsparcia	440 000	440 000	100,0%
	Świetlica Integracyjna			
	- dotacja na realizację zadań w trybie porozumień	440 000	440 000	100,0%
85303	Ośrodki wsparcia	811 749	811 275	99,9%
	/DPS + Noclegownia/			
	- wydatki bieżące - ogółem	771 749	771 709	100,0%
	z tego:			
	- fundusz wynagrodzeń ogółem	455 437	455 436	100,0%
	w tym: wynagrodzenia osobowe pracowników	422 333	422 333	100,0%
	- pochodne od wynagrodzeń	91 662	91 661	100,0%
	- pozostałe wydatki	224 650	224 612	100,0%
	-wydatki na finansowanie inwestycji	40 000	39 566	98,9%
85304	Rodziny zastępcze	743 148	740 753	99,7%
	- wydatki bieżące	743 148	740 753	99,7%
	w tym:			
	- fundusz wynagrodzeń ogółem	43 347	43 010	99,2%
	z tego: wynagrodzenia osobowe pracowników	40 591	40 591	100,0%
	- pochodne od wynagrodzeń	8 814	8 575	97,3%
	- pozostałe wydatki	690 987	689 168	99,7%
85314	Zasiłki i pomoc w naturze oraz składki na ubezpieczenia społeczne i zdrowotne	783 600	783 600	100,0%
	- wydatki bieżące			
85315	Dodatki mieszkaniowe	2 539 352	2 536 511	99,9%
85319	Ośrodek pomocy społecznej /MOPS/	838 587	833 701	99,4%
	z tego:			
	- wydatki bieżące - ogółem	838 587	833 701	99,4%
	w tym:			
	- fundusz wynagrodzeń ogółem	607 597	602 746	99,2%
	z tego:wynagrodzenia osobowe pracowników	560 881	560 881	100,0%
	- pochodne od wynagrodzeń	117 477	117 472	100,0%
	- pozostałe wydatki	113 513	113 483	100,0%
85321	Zespoły do spraw orzekania o stopniu niepełnosprawności	17 408	11 558	66,4%
	- wydatki bieżące	17 408	11 558	66,4%
85328	Usługi opiekuńcze i specjalistyczne usługi opiekuńcze	90 550	89 851	99,2%
	- wydatki bieżące	90 550	89 851	99,2%
85333	Powiatowe urzędy pracy	300 533	295 532	98,3%
	- wydatki bieżące ogółem	289 725	289 725	100,0%
	z tego:			

	- fundusz wynagrodzeń ogółem	230 053	230 053	100,0%
	w tym wynagrodzenia osobowe	221 000	221 000	100,0%
	- pochodne od wynagrodzeń	44 334	44 334	100,0%
	- pozostałe wydatki	15 338	15 338	100,0%
	- wydatki na finansowanie inwestycji	10 808	5 807	53,7%
85395	Pozostała działalność	162 462	156 515	96,3%
	- wydatki bieżące - ogółem	162 462	156 515	96,3%
	obsługa PFRON	35 260	34 963	99,2%
	w tym:			
	- fundusz wynagrodzeń ogółem	20 525	20 496	99,9%
	z tego: wynagrodzenia osobowe pracowników	19 747	19 747	100,0%
	- pochodne od wynagrodzeń	4 227	4 084	96,6%
	- pozostałe wydatki	10 508	10 383	98,8%
	opieka nad dzieckiem i rodziną	42 220	42 220	100,0%
	dożywianie dzieci	74 982	74 982	100,0%
	dotacje celowe dla stowarzyszeń	10 000	4 350	43,5%
854	Edukacyjna opieka wychowawcza	7 184 835	7 000 111	97,4%
85401	Świetlice szkolne	774 090	772 807	99,8%
	- wydatki bieżące - ogółem	774 090	772 807	99,8%
	z tego:			
	- fundusz wynagrodzeń ogółem	604 248	604 236	100,0%
	w tym: wynagrodzenia osobowe pracowników	562 949	562 941	100,0%
	- pochodne od wynagrodzeń	110 696	110 568	99,9%
	- pozostałe wydatki	59 146	58 003	98,1%
85404	Przedszkola	5 745 376	5 561 961	96,8%
	-dotacje do zakładu budżetowego	5 745 376	5 561 961	96,8%
	w tym dotacja podmiotowa na zadania oświatowe	5 677 876	5 497 500	96,8%
	dotacja celowa na finansowanie kosztów realizacji inwest.	67 500	64 461	95,5%
85406	Poradnie psychologiczno-pedagogiczne oraz inne poradnie specjalistyczne / PPP /	460 492	460 466	100,0%
	- wydatki bieżące - ogółem	460 492	460 466	100,0%
	z tego:			
	- fundusz wynagrodzeń ogółem	325 269	325 261	100,0%
	w tym: wynagrodzenia osobowe pracowników	302 645	302 638	100,0%
	- pochodne od wynagrodzeń	62 067	62 064	100,0%
	- pozostałe wydatki	73 156	73 141	100,0%
85415	Pomoc materialna dla uczniów	173 159	173 159	100,0%
	- wydatki bieżące	173 159	173 159	100,0%
85495	Pozostała działalność	31 718	31 718	100,0%
	- remonty	8 420	8 420	100,0%
	- świadczenia socjalne dla nauczycieli emerytów	23 298	23 298	100,0%
900	Gospodarka komunalna i ochrona środowiska	10 936 608	8 664 620	79,2%
90001	Gospodarka ściekowa i ochrona wód	4 154 808	2 028 967	48,8%
	- wydatki bieżące	84 000	83 874	99,9%
	- wydatki na finansowanie inwestycji	4 070 808	1 945 093	47,8%
90015	Oświetlenie ulic, placów i dróg	1 533 260	1 483 619	96,8%
	- wydatki bieżące	1 333 260	1 293 349	97,0%
	- wydatki na finansowanie inwestycji	200 000	190 270	95,1%
90017	Zakłady gospodarki komunalnej	3 100 000	3 099 991	100,0%

	- dotacja przedmiotowa do zakładu budżetowego ZTK	2 750 000	2 750 000	100,0%
	- dotacja celowa do zakładu budżetowego ZTK na finansowanie kosztów realizacji inwestycji	350 000	349 991	100,0%
90095	Pozostała działalność	2 148 540	2 052 043	95,5%
	- wydatki bieżące - ogółem	1 807 580	1 715 297	94,9%
	w tym:			
	- opłaty za usługi przewozowe MZK	1 200 000	1 197 443	99,8%
	- pozostałe wydatki związane z działalnością komunalną	592 580	508 967	85,9%
	w tym: utrzymanie i renowacja urządzeń komunalnych, koncepcja gospodarki wodami opadowymi, opłaty za czyszczenie wód, czyszczenie rowów			
	- wydatki związane z ochroną środowiska	15 000	8 887	59,2%
	- wydatki na finansowanie inwestycji	340 960	336 746	98,8%
921	Kultura i ochrona dziedzictwa narodowego	4 173 659	3 983 408	95,4%
	INSTYTUCJE UPOWSZECHNIANIA KULTURY / MOK, MBP, Muzea /	3 798 950	3 792 747	99,8%
92114	Pozostałe Instytucje kultury /MOK/	1 927 050	1 920 851	99,7%
	- dotacja podmiotowa z budżetu dla instytucji kultury	1 550 450	1 550 450	100,0%
	- dotacja celowa z budżetu na dofinansowanie kosztów realizacji inwestycji i zakupów inwestycyjnych	376 600	370 401	98,4%
92114	Pozostałe Instytucje kultury /MBP/	1 534 900	1 534 896	100,0%
	- dotacja podmiotowa z budżetu dla instytucji kultury	1 475 000	1 475 000	100,0%
	- dotacja celowa z budżetu na dofinansowanie kosztów realizacji inwestycji i zakupów inwestycyjnych	59 900	59 896	100,0%
92118	Muzea	337 000	337 000	100,0%
	- dotacja podmiotowa z budżetu dla instytucji kultury	337 000	337 000	100,0%
92120	Ochrona i konserwacja zabytków	214 709	49 594	23,1%
	- wydatki bieżące	14 709	14 708	100,0%
	- wydatki na finansowanie inwestycji	200 000	34 886	17,4%
92195	Pozostała działalność	160 000	141 067	88,2%
	- wydatki bieżące - ogółem	160 000	141 067	88,2%
	w tym:			
	- imprezy o charakterze kulturalnym	143 000	124 067	86,8%
	- pomoc finansowa dla stowarzyszeń i organizacji o charakterze kulturalnym - dotacje	17 000	17 000	100,0%
926	Kultura fizyczna i sport	2 652 010	2 555 690	96,4%
92601	Obiekty sportowe	922 107	865 406	93,9%
	dotacje do zakładu budżetowego (MOSIR)	922 107	865 406	93,9%
	w tym:			
	- dotacja przedmiotowa z budżetu	812 800	757 763	93,2%
	- dotacja celowa na finansowanie kosztów realizacji inwestycji	109 307	107 643	98,5%
92605	Zadania w zakresie kultury fizycznej i sportu	1 256 073	1 221 193	97,2%
	- wydatki bieżące ogółem	999 400	975 213	97,6%
	z tego:			
	- fundusz wynagrodzeń ogółem	581 327	579 609	99,7%
	w tym: wynagrodzenia osobowe pracowników	539 300	537 582	99,7%
	- pochodne od wynagrodzeń	119 100	117 804	98,9%

	- pozostałe wydatki	298 973	277 800	92,9%
	- wydatki na finansowanie inwestycji	256 673	245 980	95,8%
92695	Pozostała działalność	473 830	469 091	99,0%
	- wydatki bieżące ogółem	473 830	469 091	99,0%
	z tego:			
	- pomoc finansowa dla zespołów, klubów i stowarzyszeń sportowych	346 830	346 681	100,0%
	- stypendia sportowe	27 000	26 346	97,6%
	- wypoczynek dzieci i młodzieży	100 000	96 064	96,1%
	ZADANIA ZLECONE GMINY I POWIATU	12 411 933	12 354 471	99,5%
700	Gospodarka mieszkaniowa	10 227	10 090	98,7%
70005	Gospodarka gruntami i nieruchomościami	10 227	10 090	98,7%
	- wydatki bieżące			
710	Działalność usługowa	129 417	129 175	99,8%
71012	Ośrodki dokumentacji geodezyjnej i kartograficznej	13 407	13 407	100,0%
	- wydatki bieżące - ogółem	13 407	13 407	100,0%
	z tego:			
	- wynagrodzenia osobowe pracowników	11 171	11 171	100,0%
	- pochodne od wynagrodzeń	2 236	2 236	100,0%
71013	Prace geodezyjne i kartograficzne /nieinwestycyjne/	38 435	38 435	100,0%
	- wydatki bieżące	38 435	38 435	100,0%
71014	Opracowania geodezyjne i kartograficzne	6 925	6 925	100,0%
	- wydatki bieżące	6 925	6 925	100,0%
71015	Nadzór budowlany	70 650	70 408	99,7%
	- wydatki bieżące ogółem:	70 650	70 408	99,7%
	w tym:			
	- fundusz wynagrodzeń ogółem	53 985	53 985	100,0%
	z tego: wynagrodzenia osobowe pracowników	53 985	53 985	100,0%
	- pochodne od wynagrodzeń	12 015	12 015	100,0%
	- pozostałe wydatki	4 650	4 408	94,8%
750	Administracja publiczna	485 753	485 601	100,0%
75011	Urzędy wojewódzkie	339 553	339 553	100,0%
	wydatki bieżące - ogółem	339 553	339 553	100,0%
	z tego:			
	- fundusz wynagrodzeń ogółem	281 968	281 968	100,0%
	w tym: wynagrodzenia osobowe pracowników	281 968	281 968	100,0%
	- pochodne od wynagrodzeń	57 335	57 335	100,0%
	- pozostałe wydatki	250	250	100,0%
75045	Komisje poborowe	30 500	30 427	99,8%
	- wydatki bieżące	30 500	30 427	99,8%
75056	Spis powszechny i inne	115 700	115 621	99,9%
	- wydatki bieżące	115 700	115 621	99,9%
751	Urzędy naczelnych organów władzy państwowej, kontroli i ochrony prawa oraz sądownictwa	144 335	136 634	94,7%

75101	Urzędy naczelných organów władzy państwowej, kontroli i ochrony prawa	8 300	8 300	100,0%
	- wydatki bieżące	8 300	8 300	100,0%
	z tego;			
	- fundusz wynagrodzeń osobowych	6 200	6 200	100,0%
	- pochodne od wynagrodzeń	1 260	1 260	100,0%
	- pozostałe wydatki	840	840	100,0%
75109	Wybory do rad gmin, rad powiatów i sejmików województw oraz referenda gminne, powiatowe i wojewódzkie	136 035	128 334	94,3%
	- wydatki bieżące	136 035	128 334	94,3%
754	Bezpieczeństwo publiczne i ochrona przeciwpożarowa	7 258 697	7 258 348	100,0%
75405	Komendy powiatowe Policji	5 486 000	5 486 000	100,0%
	- wydatki bieżące ogółem	5 486 000	5 486 000	100,0%
	z tego:			
	- fundusz wynagrodzeń i uposażeń	4 340 048	4 340 048	100,0%
	w tym:			
	uposażenia i należności dla funkcjonariuszy	3 763 753	3 763 753	100,0%
	wynagrodzenia osobowe pracowników	266 507	266 507	100,0%
	pozostałe wynagrodzenia	309 788	309 788	100,0%
	- pochodne od wynagrodzeń	124 515	124 515	100,0%
	- pozostałe wydatki	1 021 437	1 021 437	100,0%
75411	Komendy powiatowe Państwowej Straży Pożarnej	1 772 697	1 772 348	100,0%
	- wydatki bieżące - ogółem	1 772 697	1 772 348	100,0%
	z tego :			
	- fundusz wynagrodzeń i uposażeń ogółem	1 308 996	1 308 924	100,0%
	w tym:			
	uposażenia i należności	1 215 203	1 215 192	100,0%
	pozostałe wynagrodzenia	93 793	93 732	99,9%
	- pochodne od wynagrodzeń	24 140	24 138	100,0%
	- pozostałe wydatki	439 561	439 286	99,9%
801	Oświata i wychowanie	14 100	14 100	100,0%
80101	Szkoły podstawowe	14 100	14 100	100,0%
	- pomoc dla uczniów klas pierwszych			
851	Ochrona Zdrowia	697 387	697 387	100,0%
85156	Składki na ubezpieczenie zdrowotne oraz świadczenia dla osób nie objętych obowiązkiem ubezpieczenia zdrowotnego	697 387	697 387	100,0%
	- wydatki bieżące	697 387	697 387	100,0%
853	Opieka społeczna	3 376 507	3 336 884	98,8%
85313	Składki na ubezpieczenie zdrowotne opłacane za osoby pobierające niektóre świadczenia z pomocy społecznej	80 300	80 300	100,0%
	- wydatki bieżące	80 300	80 300	100,0%
85314	Zasiłki i pomoc w naturze oraz składki na ubezpieczenia społeczne i zdrowotne	2 183 856	2 149 278	98,4%
	- wydatki bieżące	2 183 856	2 149 278	98,4%
85316	Zasiłki rodzinne, pielęgnacyjne i wychowawcze	241 000	237 763	98,7%
	- wydatki bieżące ogółem	241 000	237 763	98,7%
	w tym:			

	- zasiłki dla funkcjonariuszy Policji	38 000	35 224	92,7%
	- zasiłki dla funkcjonariuszy Straży Pożarnej	18 000	17 539	97,4%
	- zasiłki dla MOPS	185 000	185 000	100,0%
85319	Ośrodek pomocy społecznej /MOPS/	493 226	493 226	100,0%
	z tego:			
	- wydatki bieżące - ogółem	493 226	493 226	100,0%
	w tym:			
	- fundusz wynagrodzeń ogółem	391 001	391 001	100,0%
	z tego: wynagrodzenia osobowe pracowników	360 549	360 549	100,0%
	- pochodne od wynagrodzeń	79 125	79 125	100,0%
	- pozostałe wydatki	23 100	23 100	100,0%
85328	Usługi opiekuńcze i specjalistyczne usługi opiekuńcze	7 633	7 631	100,0%
	- wydatki bieżące	7 633	7 631	100,0%
85333	Powiatowe urzędy pracy	329 962	329 962	100,0%
	- wydatki bieżące ogółem	329 962	329 962	100,0%
	z tego:			
	- fundusz wynagrodzeń ogółem	202 892	202 892	100,0%
	w tym wynagrodzenia osobowe	181 398	181 398	100,0%
	- pochodne od wynagrodzeń	44 647	44 647	100,0%
	- pozostałe wydatki	82 423	82 423	100,0%
85334	Pomoc dla repatriantów	33 060	31 254	94,5%
	- wydatki bieżące ogółem	33 060	31 254	94,5%
	z tego:			
	- wynagrodzenia osobowe	15 000	13 500	90,0%
	- pochodne od wynagrodzeń	3 060	2 754	90,0%
	- pozostałe wydatki	15 000	15 000	100,0%
85395	Pozostała działalność	7 470	7 470	100,0%
	- pomoc dla uczniów klas pierwszych	7 470	7 470	100,0%
900	Gospodarka komunalna i ochrona środowiska	295 510	286 252	96,9%
90015	Oświetlenie ulic, placów i dróg	295 510	286 252	96,9%
	- wydatki bieżące	295 510	286 252	96,9%
	/ utrzymanie i eksploatacja /			

*/ w tym wydatki niewygasające w kwocie 300.000 zł

**/ w związku z refundacją wydatków na oświetlenie ulic poniesionych ze środków własnych w poprzednim roku budżetowym wykonanie zadań zleconych jest niższe o 9.258 zł od otrzymanych dotacji

ZBIORCZE ZESTAWIENIE Z WYKONANIA PLANÓW FINANSOWYCH**ZAKŁADÓW BUDŻETOWYCH ZA 2002 ROK**

Lp	Rozdział	Nazwa zakładu budżetowego	Plan	PRZYCHODY		KOSZTY	
				Wykonani e	w tym: dotacje z budżetu	Plan	Wykonani e
1	2	3	4	5	6	7	8
1	70001	Zarząd Budynków Miejskich	5 726 276	5 408 700	1 050 000	5 309 929	5 361 668
2	85404	Przedszkola Miejskie	6 980 509	6 703 652	5 497 500	6 715 091	6 795 080
3	90017	Zakłady Techniki Komunalnej	8 116 067	8 084 555	2 750 000	8 033 517	8 033 025
4	92601	Miejski Ośrodek Sportu i Rekreacji – obiekty sportowe	1 972 896	1 917 859	757 763	1 972 896	1 971 923
		OGÓLEM	22 795 748	22 114 766	10 055 263	22 031 433	22 161 696

Sprawozdanie z wykonania planu finansowego - zakładu budżetowego za 2002 rok

Jednostka sprawozdawcza:

Zarząd Budynków Miejskich

I.Przychody	plan	wykonanie
1.Przychody własne	4 676 276	4 358 700
2.Dotacje z budżetu	1 050 000	1 050 000
3.Inne zwiększenia	0	0
Razem:	5 726 276	5 408 700
3.Stan środków obrotowych na początek roku	-216 347	-216 347
Ogółem przychody:	5 509 929	5 192 353

II.Koszty i inne obciążenia

1.Fundusz wynagrodzeń ogółem	1 447 936	1 366 881
- w tym wynagrodzenia osobowe	1 338 066	1 269 029
2.Pochodne od wynagrodzeń	297 318	268 901
3.Pozostałe koszty	3 564 675	3 725 886
4.Inne zmniejszenia	0	0
Razem:	5 309 929	5 361 668
5.Stan środków obrotowych na koniec roku	200 000	-169 315
Ogółem koszty	5 509 929	5 192 353

III.Stan środków obrotowych

	Na dzień 1.01.2002r	Na dzień 31.12.2002r
1.Środki pieniężne (w tym środki w kasie)	86 562	21 909
2.Należności	839 782	813 635
3.Pozostałe środki obrotowe	36 746	20 073
4.Zobowiązania i inne rozliczenia	1 179 437	1 024 932
Razem:/1+2+3-4/	-216 347	-169 315

IV Informacja o finansowaniu inwestycji zakładu budżetowego

	plan	wykonanie
1. Wydatki inwestycyjne	170 000	29 497
2. Źródła sfinansowania wydatków inwestycyjnych		
- dotacje celowe	170 000	31 589
3.Zobowiązania dotyczące inwestycji		0
- na początek okresu sprawozdawczego		116 450
- na koniec okresu sprawozdawczego		0

Sprawozdanie z wykonania planu finansowego - zakładu budżetowego za 2002 rok

Jednostka sprawozdawcza:

Przedszkola Miejskie

I.Przychody	plan	wykonanie
1.Przychody własne	1 302 633	1 206 152
2.Dotacje z budżetu	5 677 876	5 497 500
3.Inne zwiększenia	0	0
Razem:	6 980 509	6 703 652
3.Stan środków obrotowych na początek roku	-177 514	-177 514
Ogółem przychody:	6 802 995	6 526 138

II.Koszty i inne obciążenia

1.Fundusz wynagrodzeń ogółem	4 476 770	4 491 752
- w tym wynagrodzenia osobowe	4 169 000	4 168 998
2.Pochodne od wynagrodzeń	804 860	869 872
3.Pozostałe koszty	1 433 461	1 433 456
4.Inne zmniejszenia	0	0
Razem:	6 715 091	6 795 080
5.Stan środków obrotowych na koniec roku	87 904	-268 942
Ogółem koszty	6 802 995	6 526 138

III.Stan środków obrotowych

	Na dzień 1.01.2002r	Na dzień 31.12.2002r
1.Środki pieniężne (w tym środki w kasie)	154 661	111 093
2.Należności	23 771	0
3.Pozostałe środki obrotowe	12 443	12 286
4.Zobowiązania i inne rozliczenia	368 389	392 321
Razem:/1+2+3-4/	-177 514	-268 942

IV Informacja o finansowaniu inwestycji zakładu budżetowego

	plan	wykonanie
1. Wydatki inwestycyjne	67 500	64 461
2. Źródła sfinansowania wydatków inwestycyjnych		
- dotacje celowe	67 500	64 461
3.Zobowiązania dotyczące inwestycji		0
- na początek okresu sprawozdawczego		0
- na koniec okresu sprawozdawczego		0

Sprawozdanie z wykonania planu finansowego - zakładu budżetowego za 2002 rok

Jednostka sprawozdawcza:

Zakłady Techniki Komunalnej

I.Przychody	plan	wykonanie
1.Przychody własne	5 366 067	5 334 555
2.Dotacje z budżetu	2 750 000	2 750 000
Razem:	8 116 067	8 084 555
3.Stan środków obrotowych na początek roku	-213 719	-213 719
Ogółem przychody:	7 902 348	7 870 836

II.Koszty i inne obciążenia

1.Fundusz wynagrodzeń ogółem	3 326 077	3 325 328
- w tym wynagrodzenia osobowe	3 087 677	3 086 948
2.Pochodne od wynagrodzeń	728 750	728 711
3.Pozostałe koszty	3 978 690	3 978 665
4.Inne zmniejszenia		321
Razem:	8 033 517	8 033 025
5. Podatek dochodowy od osób prawnych	0	17 085
6.Stan środków obrotowych na koniec roku	-131 169	-179 274
Ogółem koszty:	7 902 348	7 870 836

III.Stan środków obrotowych

	Na dzień 1.01.2002r	Na dzień 31.12.2002r
--	------------------------	-------------------------

1.Środki pieniężne (w tym środki w kasie)	291 360	378 976
2.Należności	604 884	438 787
3.Pozostałe środki obrotowe	79 829	89 247
4.Zobowiązania i inne rozliczenia	1 189 792	1 086 284
Razem:/1+2+3-4/	-213 719	-179 274

IV Informacja o finansowaniu inwestycji zakładu budżetowego

	plan	wykonanie
1. Wydatki inwestycyjne	382 400	382 391
2. Źródła sfinansowania wydatków inwestycyjnych		
- dotacje celowe	350 000	349 991
- inne środki	32 400	32 400
3.Zobowiązania dotyczące inwestycji		0
- na początek okresu sprawozdawczego		0
- na koniec okresu sprawozdawczego		0

Sprawozdanie z wykonania planu finansowego - zakładu budżetowego za 2002 rok

Jednostka sprawozdawcza:

*Miejski Ośrodek Sportu i Rekreacji –
obiekty sportowe*

I.Przychody	plan	wykonanie
1.Przychody własne	1 160 096	1 160 096
2.Dotacje z budżetu	812 800	757 763
3.Inne zwiększenia	0	0
Razem:	1 972 896	1 917 859
3.Stan środków obrotowych na początek roku	159 928	159 928
Ogółem przychody:	2 132 824	2 077 787

II.Koszty i inne obciążenia

1.Fundusz wynagrodzeń ogółem	884 840	884 107
- w tym wynagrodzenia osobowe	824 540	823 871
2.Pochodne od wynagrodzeń	165 730	165 721
3.Pozostałe koszty	922 326	922 095
4.Inne zmniejszenia	0	0
Razem:	1 972 896	1 971 923
5.Stan środków obrotowych na koniec roku	159 928	105 864
Ogółem koszty	2 132 824	2 077 787

III.Stan środków obrotowych

Na dzień 1.01.2002r Na dzień 31.12.2002

1.Środki pieniężne (w tym środki w kasie)	172 387	89 422
2.Należności	169 360	117 184
3.Pozostałe środki obrotowe	0	0
4.Zobowiązania i inne rozliczenia	181 819	100 742
Razem:/1+2+3-4/	159 928	105 864

IV Informacja o finansowaniu inwestycji zakładu budżetowego

	plan	wykonanie
1. Wydatki inwestycyjne	109 307	107 643
2. Źródła sfinansowania wydatków inwestycyjnych		
- dotacje celowe	109 307	107 643
3. Zobowiązania dotyczące inwestycji		0
- na początek okresu sprawozdawczego		0
- na koniec okresu sprawozdawczego		0

ZBIORCZE ZESTAWIENIE Z WYKONANIA PLANÓW FINANSOWYCH

ŚRODKÓW SPECJALNYCH ZA 2002 ROK

Lp	Dział Rozdział	Nazwa środka specjalnego	PRZYCHODY		WYDATKI	
			Plan	Wykonani e	Plan	Wykonani e
1	2	3	4	5	7	8
1	600-60016	Drogi publiczne gminne	150 000	156 217	260 523	132 013
2	750-75095	Jednostki Pomocnicze Gminy - Rady Dzielnic	1 400	1 400	1 888	1 888
3	754-75411	Komenda Miejska PSP	10 000	4 580	10 110	4 650
4	801-80101	Szkoły podstawowe	1 010 127	1 001 013	966 187	966 181
5	801-80101	Szkoła Podstawowa Nr 4	47 630	46 595	38 447	37 411
6	801-80101	Zespół Szkół Nr 3	5 067	5 067	5 067	4 527
7	801-80102	Zespół Szkół Specjalnych	5 930	5 930	8 812	8 812
8	801-80120	Zespół Szkół Ogólnokształcących	39 027	39 027	31 794	31 794
9	801-80120	III Liceum Ogólnokształcące	10 070	10 070	4 545	4 545
10	801-80130	Zespół Szkół Nr 1	6 500	6 042	6 768	2 801
11	801-80130	Zespół Szkół Nr 2	21 821	21 821	25 536	25 536
12	801-80130	Zespół Szkół Budowlano- Usługowych	1 225	717	1 225	110
13	801-80132	Samorządowa Szkoła Muzyczna II Stopnia	9 073	9 073	3 131	3 130
14	854-85406	Poradnia Psychologiczno- Pedagogiczna	871	870	358	358
Środki specjalne - ogółem:			1 318 741	1 308 422	1 364 391	1 223 756

ZESTAWIENIE PRZYCHODÓW I ROZCHODÓW MIEJSKIEGO FUNDUSZU OCHRONY ŚRODOWISKA I GOSPODARKI WODNEJ Stan na 31.12.2002 r.

Wyszczególnienie	Fundusz plan	Gminny wykonanie	Fundusz plan	Powiatowy wykonanie	Ogółem	
1	2	3	4	5	plan	wykonanie
1	2	3	4	5	6	7
A.Przychody						
1.Stan funduszu na 01.01.02.	1 310 242	1 310 242	78 126	78 126	1 388 368	1 388 368
§ 0690 wpływy z różnych opłat	405 000	457 967	145 000	174 917	550 000	632 884
2. Udział w opłatach za korzystanie ze środowiska	240 000	284 920	120 000	145 006	360 000	429 926
3. Wycinka drzew	120 000	119 710			120 000	119 710
4. Odsetki	45 000	53 337	25 000	29 911	70 000	83 248
Suma bilansowa /1+2+3+4/	1 715 242	1 768 209	223 126	253 043	1 938 368	2 021 252
B Rozchody						
5.Koszty ogółem	1 354 598	1 320 912	78 400	49 109	1 432 998	1 370 021
z tego :						
art. 406 pkt 1 – edukacja ekologiczna	23 000	15 460	6 000	2 818	29 000	18 278
§ 2440 dotacja celowa na dofinansowanie zadań jednost sektora finansów publicznych	2 500	1 900			2 500	1 900
§ 2450 dotacja celowa na dofinansowanie zadań zleconych do realizacji stowarzyszeniom	2 500	2 200			2 500	2 200
§ 4210 zakup materiałów i wyposażenia	6 000	3 155			6 000	3 155
§ 4300 zakup usług pozostałych	12 000	8 205	6 000	2 818	18 000	11 023
art. 406 pkt 2 – monitoring	3 170	2 858			3 170	2 858
§ 4110 składki na ubezpieczenia społeczne	475	425			475	425
§ 4120 Składki na fundusz pracy	70	58			70	58
§ 4300 zakup usług pozostałych	2 625	2 375			2 625	2 375
art. 406 pkt. 3 – wspomaganie innych systemów oraz						

badan stanu srodowiska	10 000	10 000	0	0	10 000	10 000
§ 4300 zakup uslug pozostalych	10 000	10 000			10 000	10 000
art. 406 pkt 4 – zadania modernizacyjne	1 153 000	1 135 973			1 153 000	1 135 973
§ 3030 rózne wydatki na rzecz osób fizycznych	150 000	148 450			150 000	148 450
- oczyszczalnie	10 000	8 651			10 000	8 651
- piece	140 000	139 799			140 000	139 799
§ 4300 zakup uslug pozostalych	30 000	26 659			30 000	26 659
§ 6110 wydatki inwestycyjne funduszy celowych – budowa kanalizacji	953 000	953 000			953 000	953 000
§ 6110 wydatki inwestycyjne funduszy celowych - odwiercenie studni	20 000	7 864			20 000	7 864
art. 406 pkt. 5 – urzadzanie terenów zieleni	60 500	60 423	0	0	60 500	60 423
§ 4210 zakup materiałów i wyposazenia	12 000	12 000			12 000	12 000
§ 4300 zakup uslug pozostalych	47 000	47 000			47 000	47 000
§ 4110 składki ubezpieczeń społecznych	1 300	1 252			1 300	1 252
§ 4120 składki fundusz pracy	200	171			200	171
art. 406 pkt 6 – gospodarka odpadami			40 000	13 891	40 000	13 891
§ 4210 zakup materiałów i wyposazenia			5 000	1 220	5 000	1 220
§ 4300 zakup uslug pozostalych			35 000	12 671	35 000	12 671
art. 406 pkt 7 – wspieranie dzialañ przeciwdziałającym zanieczyszczeniom	10 000	1 609	32 400	32 400	42 400	34 009
§ 3030 rózne wydatki na rzecz osób fizycznych	10 000	1 609			10 000	1 609
§ 6260 dotacje z funduszy celowych na dofinansowanie kosztów inwestycji jednostek sektora finansów publ.			32 400	32 400	32 400	32 400
art. 406 pkt. 8 – profilaktyka zdrowotna	9 500	9 500			9 500	9 500
§ 4300 zakup uslug pozostalych	9 500	9 500			9 500	9 500
art. 406 pkt 12 – inne	85 428	85 089			85 428	85 089
§ 4210 zakup materiałów i wyposazenia	8 000	7 942			8 000	7 942
§ 4300 zakup uslug pozostalych	20 300	20 019			20 300	20 019

§ 6110 wydatki inwestycyjne funduszy celowych – makroniwelacja terenu w Rogóżnej	50 000	50 000			50 000	50 000
§ 6120 – wydatki na zakupy inwestycyjne funduszy celowych	7 128	7 128			7 128	7 128
6. Stan funduszu na 31.12.2002 r.	360 644	447 297	144 726	203 934	505 370	651 231
Suma bilansowa /5+6/	1 715 242	1 768 209	223 126	253 043	1 938 368	2 021 252

**ZESTAWIENIE PRZYCHODÓW I KOSZTÓW FUNDUSZU
GOSPODARKI ZASOBEM GEODEZYJNYM I
KARTOGRAFICZNYM**

Stan na 31.12.2002 r

Wyszczególnienie	Plan	Wykonanie
I PRZYCHODY		
1. § 083 Wpływy z usług	200 000	229 679
2. Przelewy redystrybucyjne	106 000	102 400
§ 296 z CFGZGiK	50 000	50 000
§ 296 z WFGZGiK	56 000	52 400
Przychody - razem:	306 000	332 079
2. Stan środków obrotowych na początek roku	139 274	139 274
Suma bilansowa /1+2/	445 274	471 353
II KOSZTY		
3. Koszty bieżące /własne/	410 000	352 310
w tym:		
§ 4210 zakup materiałów i wyposażenia	44 000	23 343
§ 4270 zakup usług remontowych	10 000	0
§ 4300 zakup usług pozostałych	310 000	283 970
§ 2960 przelewy redystrybucyjne	46 000	44 997
w tym:		
przelewy na CFZGiK	23 000	22 498,50
przelewy na WFZGiK	23 000	22 498,50
4. Koszty inwestycyjne /własne/	30 000	26 137
§ 6120 koszty- zakupy inwestycyjne	30 000	26 137
KOSZTY - razem:	440 000	378 447
5. Stan środków obrotowych na 31.12.2002 r.	5 274	92 906
Suma bilansowa /3+4+5/	445 274	471 353
Stan środków obrotowych stan na 31.12.2002 r.		
- środki na rachunku bankowym	97.817,42	
- należności	4 715,01	
- zobowiązania	-9 626,44	

GOSPODARKA FINANSOWA JEDNOSTEK POMOCNICZYCH GMINY – RAD DZIELNIC ZA 2002 ROK

	Środki do dyspozycji w roku 2002 ogółem	w tym:		Środki wykorzystane ogółem	W tym:		Niewykorzystane środki
		środki z budżetu na 2002r	środki zgromadzone na r-ku środków specjalnych		środki z budżetu na 2002	środki z rachunku środków specjalnych	
Dzielnica Śródmieście	7 871,00	7 871,00	0,00	7 793,33	7 793,33	0,00	77,67
Dzielnica Kleszczówka	8 671,00	8 671,00	0,00	8 670,99	8 670,99	0,00	0,01
Dzielnica Zachód	8 091,00	8 091,00	0,00	8 081,39	8 081,39	0,00	9,61
Dzielnica Pawlikowskiego	13 790,00	13 790,00	0,00	13 690,85	13 690,85	0,00	99,15
Dzielnica Powstańców	12 765,00	12 765,00	0,00	12 730,32	12 730,32	0,00	34,68
Dzielnica 700-Lecia	9 267,00	9 267,00	0,00	9 267,00	9 267,00	0,00	0,00
Dzielnica Sikorskiego	19 386,00	17 986,00	1 400,00	19 362,78	17 962,78	1 400,00	23,22
Dzielnica W.Korfantego	11 215,00	11 215,00	0,00	11 215,00	11 215,00	0,00	0,00
Dzielnica Ks.Władysława	14 722,00	14 722,00	0,00	14 670,91	14 670,91	0,00	51,09
Dzielnica Baranowice	6 154,00	6 154,00	0,00	6 118,53	6 118,53	0,00	35,47
Dzielnica Kleszczów	6 145,00	6 145,00	0,00	6 142,32	6 142,32	0,00	2,68
Dzielnica Osiny	5 678,00	5 678,00	0,00	5 676,97	5 676,97	0,00	1,03
Dzielnica Rogóżna	6 518,00	6 518,00	0,00	6 518,00	6 518,00	0,00	0,00
Dzielnica Rowień-Folwarki	10 134,00	9 646,00	488,00	10 129,69	9 641,69	488,00	4,31
Dzielnica Rój	11 481,00	11 481,00	0,00	11 480,76	11 480,76	0,00	0,24
Razem:	151 888,00	150 000,00	1 888,00	151 548,84	149 660,84	1 888,00	339,16

Inwestycje
Łączne zestawienie wydatków na dzień 31.12.2002

Dział	Wyszczególnienie	Plan	Wydatki na dzień 31.12.2002	Środki przekazane na subkonto w roku 2001	Wydatki poniesione z subkonta na dzień 31.12.2002	Wskaźniki 4 do 3	Wskaźniki 6 do 5
1	2	3	4	5	6	7	8
600	TRANSPORT I ŁĄCZNOŚĆ	7 578 481,80 zł	7 111 383,36 zł	588 000,00 zł	568 292,24 zł	93,84%	96,65%
700	GOSPODARKA MIESZKANIOWA	8 279 496,00 zł	7 830 655,30 zł			94,58%	
750	ADMINISTRACJA PUBLICZNA	407 034,47 zł	360 974,80 zł			88,68%	
754	BEZPIECZEŃSTWO PUBLICZNE I OCHRONA PRZECIWPOŻAROWA	729 675,00 zł	721 180,33 zł	3 599,00 zł	3 599,00 zł	98,84%	100,00%
801	OŚWIATA I WYCHOWANIE	765 700,00 zł	629 794,46 zł			82,25%	
851	OCHRONA ZDROWIA	1 028 080,00 zł	105 685,58 zł			10,28%	
853	OPIEKA SPOŁECZNA	50 808,00 zł	45 372,91 zł			89,30%	

854	EDUKACYJNA OPIEKA WYCHOWAWCZA	67 500,00 zł	64 461,40 zł			95,50%	
900	GOSPODARKA KOMUNALNA I OCHRONA ŚRODOWISKA	4 961 768,25 zł	2 813 560,14 zł	843 401,00 zł	790 905,67 zł	56,70%	93,78%
921	KULTURA I OCHRONA DZIEDZICTWA NARODOWEGO	636 500,00 zł	452 541,23 zł			71,10%	
926	KULTURA FIZYCZNA I SPORT	365 980,00 zł	353 623,00 zł			96,62%	
	RAZEM	24 871 023,52 zł	20 489 232,51 zł	1 435 000,00 zł	1 362 796,91 zł	82,38%	94,97%
	REZERWA NA DZIAŁAL. INWESTYC.	2 162,53 zł					
	ŚRODKI NA ZAD. INWEST., KTÓRYCH REALIZACJA NASTĄPI W 2003 R. /WYDATKI NIEWYGASAJACE/			300 000,00 zł			
	O G Ó Ł E M	24 873 186,05 zł	20 789 232,51 zł	1 435 000,00 zł	1 362 796,91 zł	83,58%	94,97%

Wykonanie inwestycji od 1 stycznia 2002 do 31 grudnia 2002

Dział Rozdz.	Wyszczególnienie	Plan po zmianach	Wydatki na dzień 31.12.2002	Środki przekazane na subkonto w roku 2001*	Wydatki poniesione z subkonta na dzień 31.12.2002	Wskaźni ki 4 do 3	Wskaźnik i 6 do 5
1	2	3	4	5	6	7	8
600	TRANSPORT I ŁĄCZNOŚĆ						
60011	Drogi publiczne krajowe			69 800,00 zł	50 092,25 zł		71,77%
*	Ocena stanu nawierzchni DK 81+ PT renowacji nawierzchni			69 800,00 zł	50 092,25 zł		71,77%
60013	Drogi publiczne wojewódzkie	898 744,01 zł	898 238,33 zł				99,94%
*	Remont ul. Wodzisławskiej	167 212,82 zł	167 212,82 zł				100,00%
*	Chodnik ul. Wodzisławska od „Biedronki” do parkingu	49 468,78 zł	49 468,78 zł				100,00%
*	Chodnik ul. Pszczyńska	34 024,41 zł	34 024,40 zł				100,00%
*	Wykonanie chodnika wzdłuż ul. Wodzisławskiej	66 134,00 zł	66 133,91 zł				100,00%
*	ul. Rybnicka – chodnik od ul. Tęczowej II etap + kan. deszcz. Wykonanie remontu drogi dojazdowej i parkingu przed Urzędem	110 904,00 zł	110 903,37 zł				100,00%
*	Pocztowym przy ul. Wodzisławskiej wraz z oświetleniem	471 000,00 zł	470 495,05 zł				99,89%
60014	Drogi publiczne powiatowe	342 381,16 zł	342 380,91 zł				100,00%
	Dzielnica Baranowice						
*	Remont ul. Pukowca wraz z chodnikiem	155 142,79 zł	155 142,79 zł				100,00%
*	Remont ul. Szoszowskiej	78 533,37 zł	78 533,37 zł				100,00%
	Dzielnica Pawlikowskiego						

* Remont Al. Zwycięstwa wraz z chodnikiem od ul. Okrężnej do ogródków działkowych	108 705,00 zł	108 704,75 zł	100,00%
60015 Drogi publiczne w miastach na prawach powiatu	4 570 100,96 zł	4 347 272,24 zł	95,12%
Dzielnica Pawlikowskiego			
* Remont ul. Okrężnej	56 551,16 zł	56 551,16 zł	100,00%
Dzielnica Korfantego			
* ul. Słowackiego – renowacja nawierzchni drogi po wykonaniu kanalizacji sanitarnej	137 882,51 zł	137 882,51 zł	100,00%
* Renowacja nawierzchni łącznika pomiędzy ul. Osińską a ul. Astrów	35 270,97 zł	35 270,97 zł	100,00%
Dzielnica Rowień			
* Renowacja nawierzchni ul. Wiejskiej i ul. Polnej	30 140,01 zł	30 140,01 zł	100,00%
Dzielnica Zachód			
* ul. Kradziejówka (do wiaduktu)	35 762,74 zł	35 762,74 zł	100,00%
Dzielnica Rogoźna			
* ul. Wybickiego	9 000,00 zł	9 000,00 zł	100,00%
Dzielnica Osiny			
* ul. Biesiadna oraz wyprofilowanie łuku na skrzyżowaniu ul. Głównej z ul. Szkolną, ul. Rodzinną	94 296,00 zł	94 295,63 zł	100,00%
Dzielnica Kleszczów			
* ul. Targowa (Lasoki), Jasna	60 236,62 zł	60 236,62 zł	100,00%
* Budowa kanalizacji deszczowej w ul. Wodnej	116 866,00 zł	98 717,13 zł	84,47%
* ul. Radosna	35 704,00 zł	29 679,79 zł	83,13%
Dzielnica Sikorskiego			
* Modernizacja ul. Osińskiej	453 847,10 zł	453 800,53 zł	99,99%

Dzielnica Śródmieście

Dzielnica Rój						
*	Remont ul. Starowiejskiej	37 987,89 zł	37 987,89 zł	100,00%		
*	Wykonanie układu komunikacyjnego obsługującego tereny Centrum Usług Ogólnomiejskich	2 397 286,00 zł	2 259 063,61 zł	94,23%		
*	Budowa drogi ul. Modrzewiowa	217 865,00 zł	217 864,67 zł	100,00%		
*	Budowa dróg Klonowa, Akacyjowa, Cmentarna	395 000,00 zł	365 694,12 zł	92,58%		
*	Budowa drogi dojazdowej do budynków jednorodzinnych przy Al. Zwycięstwa z odwodnieniem	93 506,59 zł	93 233,57 zł	99,71%		
*	Remont chodnika w Dz. 700-lecia w rejonie parkingu przy Al. WP oraz w Dz. Ks. Władysława od parkingu przy MOPS do bl. nr 6	37 716,01 zł	37 716,01 zł	100,00%		
*	Modernizacja ul. Nowej na odc. od Al. Zwycięstwa do drogi w kierunku budynku użyteczności publicznej	52 965,00 zł	42 780,88 zł	80,77%		
*	Wykonanie odc. drogi przy ul. Klonowej oraz przy ul. Cmentarnej	107 145,00 zł	98 686,72 zł	92,11%		
Renowacja chodników						
Dzielnica Księcia Władysława						
*	Chodnik wzdłuż Al. Armii Ludowej	95 072,36 zł	95 072,36 zł	100,00%		
*	Remont chodnika wzdłuż ul. Wodzisławskiej na odcinku od wjazdu do kościoła do ul. Górnej w Roju, remont skrzyżowania ulic: Granicznej, Brodeckiej, Świerkłańskiej, Plonowej wraz z wykonaniem oświetlenia	70 000,00 zł	57 835,32 zł	82,62%		
60016	Drogi publiczne gminne	1 041 041,63 zł	808 640,59 zł	518 200,00 zł	518 199,99 zł	100,00%
*	Wykonanie układu komunikacyjnego obsługującego tereny Centrum Usług Ogólnomiejskich			462 009,73 zł	462 009,73 zł	100,00%
*	ul. Jesionowa II etap z kanalizacją deszczową			56 190,27 zł	56 190,26 zł	100,00%
*	ul. Wierzbowa wraz z odc. kanalizacji deszczowej	137 414,00 zł	8 753,80 zł			6,37%

* Budowa ul. Jaśminowa	82 000,00 zł	42 800,00 zł	52,20%
* Budowa ul. Lawendowa	68 000,00 zł	4 270,00 zł	6,28%
* Modernizacja ul. Górne Przedmieście	753 627,63 zł	752 816,79 zł	99,89%
60095 Pozostała działalność	726 214,04 zł	714 851,29 zł	98,44%
Parkingi			
Dzielnica Pawlikowskiego			
* bl. nr 15 – współdział SM w Żorach 50%	46 826,84 zł	46 826,84 zł	100,00%
* bl. nr 16 – współdział SM „NOWA” 50%	47 736,00 zł	47 736,02 zł	100,00%
* bl. nr 8 + remont chodnika – współdział SM w Żorach 50%	30 782,32 zł	30 782,31 zł	100,00%
Dzielnica Ks. Władysława			
* bl. nr 10 + remont chodnika i naw. drogi – współdział SM w Żorach 50%	52 737,05 zł	52 737,05 zł	100,00%
Dzielnica Sikorskiego			
* bl. nr 11, 12, 13 + remont chodn. i naw. drogi – współdział SM w Żorach 50%	57 055,24 zł	57 055,24 zł	100,00%
Dzielnica Powstańców Śl.			
* bl. 4 – współdział SM "NOWA" 50%	91 717,00 zł	91 716,48 zł	100,00%
* bl. 7 – współdział SM "NOWA" 50%	10 423,98 zł	10 423,98 zł	100,00%
* bl. 1	46 107,16 zł	46 107,16 zł	100,00%
* bl. 3 – remont parkingu wraz z oświetleniem	173 181,00 zł	161 818,77 zł	93,44%
Dzielnica Korfantego			
* bl. 7, 8, 9 + remont chodn. i naw. drogi – współdział SM w Żorach 50%	91 990,86 zł	91 990,86 zł	100,00%
* bl. 1, 2, 3 – współdział SM w Żorach 50%	30 337,59 zł	30 337,59 zł	100,00%
Dzielnica 700-lecia			
* bl. 3 – remont nawierzchni drogi, chodnika i parkingu - współdział SM w Żorach 50%	47 319,00 zł	47 318,99 zł	100,00%
RAZEM DZIAŁ 600 TRANSPORT I ŁĄCZNOŚĆ	7 578 481,80 zł	7 111 383,36 zł	93,84%
		588 000,00 zł	568 292,24
			96,65%

zł

700 GOSPODARKA MIESZKANIOWA				
70001 Zakłady gospodarki mieszkaniowej		170 000,00 zł	31 589,00 zł	18,58%
- dotacja celowa z budżetu na finansowanie lub dofinansowanie kosztów realizacji zakupów inwestycyjnych		170 000,00 zł	31 589,00 zł	18,58%
Zakupy ZBM		5 000,00 zł	4 988,00 zł	99,76%
Udział w koszcie remontu rurociągu ciepłej wody użytkowej do budynków os. Gwarków nr 22 i 24		15 000,00 zł	15 000,00 zł	100,00%
Remont dachu budynku ul. Męczenników Ośw. 42		150 000,00 zł	11 601,00 zł	7,73%
70005 Gospodarka gruntami i nieruchomościami		1 000 000,00 zł	823 442,00 zł	82,34%
* Wykupy gruntów		1 000 000,00 zł	823 442,00 zł	82,34%
70095 Pozostała działalność		7 109 496,00 zł	6 975 624,30 zł	98,12%
* Budowa budynku użyteczności publicznej		5 195 116,00 zł	5 195 115,62 zł	100,00%
* Budynek użyteczności publicznej – wyposażenie w sprzęt komputerowy, łączności - centrala telefon., meble		504 884,00 zł	472 755,47 zł	93,64%
* Adaptacja budynku komunalnego ERG na mieszkania socjalne		1 390 263,00 zł	1 291 523,55 zł	92,90%
* Przystosowanie pomieszczeń sanitarnych Poradni Rehabilit. dla potrzeb osób niepełnosprawnych		12 733,00 zł	12 732,33 zł	99,99%
* Adaptacja pomieszczeń przy ul. Dworcowej 14 na siedzibę Zarządu Oddziału Rejonowego ZERiI		6 500,00 zł	3 497,33 zł	53,81%
RAZEM DZIAŁ 700 GOSPODARKA MIESZKANIOWA		8 279 496,00 zł	7 830 655,30 zł	94,58%
750 ADMINISTRACJA PUBLICZNA				
75023 Urzędy gmin (miast i miast na prawach powiatu)		407 034,47 zł	360 974,80 zł	88,68%
* Zakupy inwestycyjne		227 940,00 zł	226 376,93 zł	99,31%
^ Urząd Miasta		47 940,00 zł	47 197,38 zł	98,45%
^ Komputeryzacja UM		180 000,00 zł	179 179,55 zł	99,54%
* Wykonanie i montaż rozdzielni WLZ budynek UM Rynek 9		13 050,00 zł	13 054,00 zł	100,03%

*	Drzwi dębowe o istniejącym kształcie do bud. UM Rynek 9a	6 500,00 zł	6 490,40 zł			99,85%
*	Klimatyzacja w budynku UM Rynek 9	44 560,00 zł	44 560,00 zł			100,00%
*	Docieplenie strychu bud. UM Rynek 9	4 450,00 zł	4 450,00 zł			100,00%
*	Dobudowa klatki ewakuacyjnej w bud. UM Al. WP 25 oraz windy w celu udostępnienia obiektu dla osób niepełnospr.	59 000,00 zł	14 579,00 zł			24,71%
*	Roboty remontowo-adaptacyjne budynku przy ul. Ks. Klimka 4 w Żorach przeznaczonego na Punkt Informacji Miejskiej	43 534,47 zł	43 534,47 zł			100,00%
*	Dokumentacja przyszłościowa	8 000,00 zł	7 930,00 zł			99,13%
	^ Projekt techniczny instalacji elektrycz., telefonicznej i okablowania strukturalnego w bud. UM Rynek 9 i 9a	8 000,00 zł	7 930,00 zł			99,13%
	RAZEM DZIAŁ 750 ADMINISTRACJA PUBLICZNA	407 034,47 zł	360 974,80 zł			88,68%
754	BEZPIECZEŃSTWO PUBLICZNE I OCHRONA PRZECIWPÓŻAROWA					
75405	Komendy powiatowe Policji	300 000,00 zł	299 997,76 zł			100,00%
*	Wymiana instalacji elektrycznej	300 000,00 zł	299 997,76 zł			100,00%
75411	Komenda Powiatowa Państwowej Straży Pożarnej	66 000,00 zł	65 594,35 zł			99,39%
*	Zakupy inwestycyjne KMPSP	60 000,00 zł	59 977,00 zł			99,96%
*	Remont pokrycia dachowego budynku warsztatowego o powierzchni 200 m2	6 000,00 zł	5 617,35 zł			93,62%
75412	Ochotnicze straże pożarne	122 675,00 zł	117 832,88 zł			96,05%
*	Rozbudowa i modernizacja remizy strażackiej w Dzielnicy Rowień – Folwarki	122 675,00 zł	117 832,88 zł			96,05%
75495	Pozostała działalność	241 000,00 zł	237 755,34 zł	3 599,00 zł	3 599,00 zł	98,65% 100,00%
*	Utworzenie systemu monitoringu na terenie miasta	151 000,00 zł	148 253,70 zł	3 599,00 zł	3 599,00 zł	98,18% 100,00%
*	Zakup oprogramowania dg DIALOG 5,0 Oracle do utworzenia jednolitej bazy graficzno-opisowej systemu informacji	90 000,00 zł	89 501,64 zł			

RAZEM DZIAŁ 754 BEZPIECZEŃSTWO PUBLICZNE I OCHRONA PRZECIWOŻAROWA		729 675,00 zł	721 180,33 zł	3 599,00 zł	3 599,00 zł	98,84%	100,00%
801	OŚWIATA I WYCHOWANIE						
80101	Szkoły podstawowe	360 067,38 zł	240 898,29 zł			66,90%	
*	SP – 3						
	^ Zabudowa schodów zewnętrznych od strony boiska	35 214,00 zł	35 203,62 zł			99,97%	
*	SP - 8						
	^ Boisko przy SP-8 w Żorach -Rogoźnej dla potrzeb SP-8 i LKS Rogoźnej – roboty niwelacyjne	108 228,38 zł	44 113,78 zł			40,76%	
*	SP – 9 SZPO Rowień						
	^ Budowa sali gimnastycznej - PT	47 100,00 zł				0,00%	
*	SP – 13						
	^ Kontynuacja wymiany stolarki okiennej	61 484,00 zł	61 445,45 zł			99,94%	
	^ Wymiana pokrycia dachu segm. D i A	17 545,00 zł	17 545,00 zł			100,00%	
		43 939,00 zł	43 900,45 zł			99,91%	
*	SP – 11						
	^ Zakup urządzeń do monitoringu szkoły	6 000,00 zł	6 000,00 zł			100,00%	
*	SP – 14						
	^ Kontynuacja uszczelniania spoin między płytami – elewacja segment D	34 000,00 zł	33 996,00 zł			99,99%	
	^ PT wykonanie nowego wejścia do szkoły przez piwnicę	7 900,00 zł					
*	SP – 16						
	^ Remont dachu sali gimnastycznej	31 196,00 zł	31 195,54 zł			100,00%	
	^ Wymiana instalacji centralnej ciepłej wody	19 945,00 zł	19 945,20 zł			100,00%	
*	SP – 17						
	^ Malowanie korytarza na parterze	9 000,00 zł	8 998,70 zł			99,99%	

80102 Szkoły podstawowe specjalne	27 960,00 zł	27 954,80 zł	99,98%
* SP – 12 ^ Kontynuacja wymiany okien	27 960,00 zł	27 954,80 zł	99,98%
80110 Gimnazja	67 440,62 zł	67 434,87 zł	99,99%
* G – 2 ^ Przebudowa kotłowni węglowej	20 294,62 zł	20 290,62 zł	99,98%
* G – 3 ^ Remont kapitalny dachów – 1 segm.	30 584,00 zł	30 583,21 zł	100,00%
* G – 6 ^ Kontynuacja - wymiana okien	16 562,00 zł	16 561,04 zł	99,99%
80120 Licea ogólnokształcące	7 900,00 zł	7 817,69 zł	98,96%
* III LO ^ Wymiana okien w mieszkaniu zlokalizow. w budynku szkoły	7 900,00 zł	7 817,69 zł	98,96%
80130 Szkoły zawodowe	248 632,00 zł	248 626,83 zł	100,00%
* ZS Nr 1 ^ Wymiana pokrycia dachowego wraz z ociepleniem	41 071,00 zł	41 070,44 zł	100,00%
* ZS Nr 2 ^ Dokończenie remontu co (sala gimn.+ biblioteka)	109 600,00 zł	109 595,55 zł	100,00%
* ZS Nr 3 ^ Remont kotłowni węglowej	18 661,00 zł	18 660,83 zł	100,00%
* ZSB-U			

	^ Docieplenie sali gimnastycznej	79 300,00 zł	79 300,01 zł	100,00%
80132	Szkoły artystyczne	53 700,00 zł	37 061,98 zł	69,02%
*	Samorządowa Szkoła Muzyczna			
	^ Odwodnienie budynku	30 000,00 zł	29 791,05 zł	99,30%
	^ Remont kotłowni	23 700,00 zł	7 270,93 zł	30,68%
	RAZEM DZIAŁ 801 OŚWIATA I WYCHOWANIE	765 700,00 zł	629 794,46 zł	82,25%
851	OCHRONA ZDROWIA			
85111	Szpitala ogólne	1 028 080,00 zł	105 685,58 zł	10,28%
*	Zakupy inwestycyjne ZOZ			
	- dotacja celowa z budżetu na finansowanie lub dofinansowanie kosztów realizacji zakupów inwestycyjnych	100 000,00 zł	100 000,00 zł	100,00%
*	Modernizacja oraz adaptacja pomieszczeń Szpitala Nr 2 na potrzeby oddziału gin.-położniczego	928 080,00 zł	5 685,58 zł	0,61%
	RAZEM DZIAŁ 851 OCHRONA ZDROWIA	1 028 080,00 zł	105 685,58 zł	10,28%
853	OPIEKA SPOŁECZNA			
85303	Ośrodki wsparcia	40 000,00 zł	39 565,71 zł	98,91%
*	Dom Pomocy Społecznej Os. Powstańców Śl. (wymiana podłóg, malowanie kuchni, malowanie i tapetowanie mieszkań podopiecznych, roboty dekarские)	40 000,00 zł	39 565,71 zł	98,91%
85333	Powiatowe Urzędy Pracy	10 808,00 zł	5 807,20 zł	53,73%
*	Powiatowy Urząd Pracy			
	^ Wykonanie projektu regulacji co	5 808,00 zł	5 807,20 zł	99,99%
	^ Zakup i montaż głowic do zaworów termostatycznych	3 000,00 zł		0,00%
	^ Wymiana poziomu zimnej wody	2 000,00 zł		0,00%

854	RAZEM DZIAŁ 853 OPIEKA SPOŁECZNA EDUKACYJNA OPIEKA WYCHOWAWCZA	50 808,00 zł	45 372,91 zł		89,30%	
85404	Przedszkola (bez klas "0") - dotacja celowa z budżetu na finansowanie lub dofinansowanie kosztów realizacji inwestycji i zakupów inwest.	67 500,00 zł	64 461,40 zł		95,50%	
*	P – 5 ^ Remont wymiennikowni ciepła	44 662,00 zł	41 623,86 zł		93,20%	
*	P – 9 ^ Wymiana instalacji elektrycznej	22 838,00 zł	22 837,54 zł		100,00%	
						#WART OŚĆ!
900	RAZEM DZIAŁ 854 EDUKACYJNA OPIEKA WYCHOWAWCZA GOSPODARKA KOMUNALNA I OCHRONA ŚRODOWISKA	67 500,00 zł	64 461,40 zł		95,50%	
90001	Gospodarka ściekowa i ochrona wód	4 070 808,25 zł	1 936 552,94 zł	617 100,00 zł		99,99%
*	Budowa kolektora sanitarnego wraz z kanalizacją deszczową na terenie os. Kłapczyka II (III etap) do ul. Folwarczej	1 211 040,05 zł	1 207 051,55 zł		99,67%	
*	Uzbrojenie terenu Os. Kłapczyka II – budowa kanalizacji sanit., deszczowej, sieci wodociąg. oraz dróg I etap	1 604 317,00 zł	518 194,55 zł		32,30%	
*	Uzbrojenie terenu KSSE – Wygoda	850 000,00 zł	47 588,10 zł		5,60%	
*	Budowa kanalizacji rozdzielczej i renowacja nawierzchni ul. Szerokiej (od małego rynku do ronda)	153 740,00 zł	148 133,54 zł		96,35%	
*	Kanalizacja sanitarna ul. Cicha w Baranowicach – PT	13 249,20 zł	13 249,20 zł		100,00%	
*	Przebudowa ogólnospławnej kanalizacji zewnętrznej pomiędzy budynkiem UM Al.WP 25 a ul. 3 Maja	30 000,00 zł	856,00 zł		2,85%	
				617 020,42 zł		

* Budowa kanalizacji sanitarnej i deszczowej z renowacją dróg ulice: Piaskowa, Brzozowa, Dębowa	208 462,00 zł	1 480,00 zł		0,71%
* Budowa kolektora sanitarnego od oczyszczalni ścieków do ul. Folwarczej wraz z kanalizacją deszczową			468 700,00 zł	100,00%
* Docieplenie przepompowni P1			43 100,00 zł	99,82%
* Projekt techniczny budowy sieci kanalizacji sanitarnej IV etap wzdłuż ul. Rybnickiej			105 300,00 zł	100,00%
90015 Oświetlenie ulic, placów i dróg	200 000,00 zł	190 270,55 zł		95,14%
* Oświetlenie drogi krajowej 81 na odc. od skrzyżowania z ul. Pszczyńską do ul. Leśnej	138 800,00 zł	138 716,89 zł		99,94%
* Oświetlenie zewnętrzne w ulicach Gajowa i Fabryczna oraz deptak na os. Korfantego	61 200,00 zł	51 553,66 zł		84,24%
90017 Zakłady gospodarki komunalnej	350 000,00 zł	349 991,00 zł		100,00%
* Zakupy inwestycyjne ^ Zakłady Techniki Komunalnej - dotacja celowa z budżetu na finansowanie lub dofinansowanie kosztów realizacji zakupów inwestycyjnych	350 000,00 zł	349 991,00 zł		100,00%
90095 Pozostała działalność	340 960,00 zł	336 745,65 zł	226 301,00 zł	98,76%
* Przebudowa przystanku przy obiekcie użyteczności publicznej na Al. Zwycięstwa	30 000,00 zł	30 000,00 zł		100,00%
* Droga dojazdowa do budynków przy Al. WP	54 260,00 zł	54 250,11 zł		99,98%
* Zagospodarowanie "Bażantarni" - I etap robót			26 401,00 zł	33,91%

remontowych

				164 931,99		
* Stacja transformatorowa i sieć energetyczna do szybu IV peryferyjnego KWK "Krupiński" (+ opłata przyłączeniowa bud. Wodzisławska 1)	199 900,00 zł			zł	82,51%	
* Modernizacja placu targowego w Dz. Kleszczów	165 500,00 zł	164 675,54 zł			99,50%	
* Zakup segmentu socj.-sanitarn. dla targowiska w Kleszczowie	34 500,00 zł	34 140,00 zł			98,96%	
* Przebudowa skrajni jezdni z ul. Rybnickiej na ul. Męcz. Ośw. wraz z budową sygnalizacji świetlnej	56 700,00 zł	53 680,00 zł			94,67%	
RAZEM DZIAŁ 900 GOSPODARKA KOMUNALNA I OCHRONA ŚRODOWISKA	4 961 768,25 zł	2 813 560,14 zł	843 401,00 zł	790 905,67 zł	56,70%	93,78%
921 KULTURA I OCHRONA DZIEDZICTWA NARODOWEGO						
92114 Pozostałe instytucje kultury (MOK)	376 600,00 zł	357 759,62 zł			95,00%	
- dotacja celowa z budżetu na dofinansowanie kosztów realizacji inwestycji i zakupów inwestycyjnych						
* Zakupy inwestycyjne Miejski Ośrodek Kultury	6 000,00 zł	6 000,00 zł			100,00%	
* Roboty remontowe w budynku MOK	50 000,00 zł	50 000,00 zł			100,00%	
* Wymiana pionów wod.-kan. MOK II cz. bud.	35 000,00 zł	34 999,99 zł			100,00%	
* Modernizacja obiektu świetlicy w Osinach – wykonanie wewn. inst. wod.-kan., WC (przebudowa)	192 600,00 zł	192 251,79 zł			99,82%	
* Rozprowadzenie wewn. inst. alarmowej przeciw włamaniowej p.poż. z podłączeniem MOK do Miejskiego Systemu Sezam	12 000,00 zł	10 800,00 zł			90,00%	
* Remont Klubu „REBUS”	12 000,00 zł	10 704,01 zł			89,20%	
* Remont sanitariatów i 2 pom. biur. w klubie „WISUS”	56 000,00 zł	53 003,83 zł			94,65%	
* Remont posadzki w klubie „WISUS”	13 000,00 zł				0,00%	
92114 Pozostałe instytucje kultury (MBP)	59 900,00 zł	59 896,11 zł			99,99%	
- dotacja celowa z budżetu na finansowanie lub dofinansowanie kosztów realizacji inwestycji i zakupów inwestycyjnych						
* Zakupy inwestycyjne Miejska Biblioteka Publiczna	30 000,00 zł	29 996,11 zł			99,99%	
* Założenie systemów alarmowych w 7 filiach MBP	17 500,00 zł	17 500,00 zł			100,00%	
* Okratowanie okien w Filii Nr 2 w Baranowicach	3 000,00 zł	3 000,00 zł			100,00%	

* Prace remontowe w Filiach Nr 3 i Nr 6	9 400,00 zł	9 400,00 zł	100,00%
92120 Ochrona i konserwacja zabytków	200 000,00 zł	34 885,50 zł	17,44%
RAZEM DZIAŁ 921 KULTURA I OCHRONA DZIEDZICTWA NARODOWEGO	636 500,00 zł	452 541,23 zł	71,10%
926 KULTURA FIZYCZNA I SPORT			
92601 Obiekty sportowe (zakł. budż. MOSiR)	109 307,00 zł	107 643,00 zł	98,48%
- dotacja celowa z budżetu na finansowanie lub dofinansowanie kosztów realizacji inwestycji i zakupów inwestycyjnych			
* Basen kryty ul. Wodzisławska 5	109 307,00 zł	107 643,00 zł	98,48%
^ montaż komputerowego systemu obsługi klienta	96 663,00 zł	96 663,00 zł	100,00%
^ projekt koncepcyjny modernizacji pływalni krytej	12 644,00 zł	10 980,00 zł	86,84%
92605 Zadania z zakresu kultury fizycznej i sportu	256 673,00 zł	245 980,00 zł	95,83%
* Miejski Ośrodek Sportu i Rekreacji ul. Wolności 36A			
^ Wybudowanie WC dla publiczności wraz z przyłączem kanalizacji i remont budynku socjalnego boiska	70 693,00 zł	60 000,00 zł	84,87%
* Zaplecze socjalne dla LKS Baranowice	15 000,00 zł	15 000,00 zł	100,00%
* Wymiana instalacji elektrycznej w zapleczu socjalnym przy boisku na Os. Pawlikowskiego	10 980,00 zł	10 980,00 zł	100,00%
* Przebudowa boiska baseballowego wraz z zapleczem na Os. Sikorskiego w Żorach	160 000,00 zł	160 000,00 zł	100,00%
RAZEM DZIAŁ 926 KULTURA FIZYCZNA I SPORT	365 980,00 zł	353 623,00 zł	96,62%
Rezerwa celowa na pokrycie wzrostów planowanych kosztów prowadzonych inwestycji	2 162,53 zł		
Środki na zadania inwestycyjne, których realizacja nastąpi w 2003r. /wydatki niewygasające/		300 000,00 zł	
O G Ó Ł E M	24 873 186,05 zł	20 789 232,51 zł	83,58%
		1 435 000,00 zł	94,97%
		1 362 796,91 zł	

SPECYFIKACJA ZREALIZOWANYCH ZAKUPÓW INWESTYCYJNYCH NA ROK 2002

Dział 700	GOSPOGARKA MIESZKANIOWA	OGÓLEM	4 988,00 zł
rozdz. 70001	Zakłady gospodarki mieszkaniowej		4 988,00 zł
	w tym :		
	* zestaw komputerowy - 1 szt.		4 988,00 zł
Dział 750	ADMINISTRACJA PUBLICZNA	OGÓLEM	226 376,97 zł
rozdz. 75023	Urzędy gmin (miast i miast na prawach powiatu)		226 376,97 zł
	w tym :		
	I. Urząd Miasta		47 197,38 zł
	* Kopiarka cyfrowa		4 196,80 zł
	* Elektroniczny Carillon - kuranty		10 479,80 zł
	* Regały magazynowe		12 572,10 zł
	* Karta TO 2 do centrali telefonicznej		3 440,40 zł
	* Bramki do połączeń między telefonami stacjonarnymi a komórkowymi		2 440,00 zł
	* Syreny alarmowe		5 433,11 zł
	* Klimatyzacja do ZSI		8 635,17 zł
	II. Komputeryzacja Urzędu Miasta		179 179,59 zł
	* Drukarka Seiko BP-9000		13 843,51 zł
	* Drukarka Xerox 1235 N		9 330,16 zł
	* Komputer		49 052,80 zł
	* Komputer		58 143,48 zł
	* Drukarka laserowa		6 757,76 zł
	* Asysta techniczna Oracle		5 421,38 zł
	* Switch 3com 4900		31 842,00 zł
	* Moduł LX do 3com		4 788,50 zł
Dział 754	BEZPIECZEŃSTWO PUBLICZNE	OGÓLEM	59 977,00 zł
	I OCHRONA PRZECIWPOŻAROWA		
rozdz. 75411	Komenda Powiatowa Państwowej Straży Pożarnej		59 977,00 zł
	w tym :		
	* Samochód Fiat "DOBLO" 1,9 JTD SX/ELX		49 677,00 zł
	* Centrala telefoniczna "SLICAN CCA 2720.1		10 300,00 zł
Dział 801	OŚWIATA I WYCHOWANIE		6 000,00 zł
rozdz. 80101	Szkoły podstawowe		6 000,00 zł
	w tym :		
	* Urządzenia do monitoringu - (SP-11)		6 000,00 zł
Dział 851	OCHRONA ZDROWIA		100 000,00 zł
rozdz. 85111	Szpital ogólny		100 000,00 zł
	w tym :		
	* Ultrasonograf z wyposażeniem		100 000,00 zł
Dział 900	GOSPODARKA KOMUNALNA		384 131,00 zł
	I OCHRONA ŚRODOWISKA		
rozdz. 90017	Zakłady gospodarki komunalnej		349 991,00 zł

w tym :		
* Samochód ciężarowy IWECO		275 000,00 zł
* Samochód ciężarowy do wywozu odpadów		53 391,00 zł
* Rozłupywarka STAR 9E		5 400,00 zł
* Samochód ciężarowy specjalistyczny MERCEDES		12 000,00 zł
* Młot udarowy HM 1800		4 200,00 zł
rozd. 90095	Pozostała działalność	34 140,00 zł
w tym :		
* Kontener socjalno-sanitarny na targowisko		34 140,00 zł
Dział 921	KULTURA I OCHRONA DZIEDZICTWA NARODOWEGO	35 996,11 zł
rozd. 92114	Pozostałe instytucje kultury (MOK)	6 000,00 zł
w tym :		
* Zakup komputera z osprzętem - 2 szt.		6 000,00 zł
rozd. 92114	Pozostałe instytucje kultury (MBP)	29 996,11 zł
w tym :		
* Zakup modułów wypożyczania programu SOWA		7 200,00 zł
* 7 zestawów komputerowych		18 621,89 zł
* 4 drukarki		2 024,14 zł
* 3 czytniki		1 444,48 zł
* 2 laminarki		705,60 zł
Łączna wartość	zakupów inwestycyjnych zrealizowanych w 2002 roku -	817 469,08 zł

"W Y K A Z
zadań inwestycyjnych, których kontynuacja przechodzi na 2003 rok

Rozdział	Nazwa zadania	Środki przekazane na subkonto w roku 2002*	Ostateczny termin dokonania wydatków m-c/rok
2	3	4	6
60016 Drogi publiczne gminne	* Budowa ul. Jaśminowej	17 358,03 zł	30.04.2003r.
	* Budowa ul. Lawendowej	60 699,69 zł	30.04.2002r.
	* Budowa ul. Wierzbowej wraz z odc. kanalizacji deszczowej	86 533,19 zł	31.05.2003r.
	164 590,91 zł		
80101 Szkoły podstawowe	* Boisko przy SP-8 w Żorach - Rogoźnej dla potrzeb SP-8 i LKS Rogoźnej - r. niwelacyjne	64 105,41 zł	31.05.2003r.
	* SP-9 SZPO Rowień Budowa sali gimnastycznej - PT	47 072,48 zł	31.03.2003r.
	* SP-14 PT - Wykonanie nowego wejścia do szkoły przez piwnicę	3 050,00 zł	31.03.2003r.
114 227,89 zł			
90001 Gospodarka ściekowa i ochrona wód	* Przebudowa ogólnospławnej kanalizacji zewnętrz. pomiędzy bud. UM AIW.P. 25, a ul. 3 Maja	8 540,00 zł	30.07.2003r.

"W Y K A Z
zadań inwestycyjnych, których kontynuacja przechodzi na 2003 rok

Rozdział	Nazwa zadania	Środki przekazane na subkonto w roku 2002*	Ostateczny termin dokonania wydatków m-c/rok
2	3	4	6
		8 540,00 zł	
92114 Pozostałe instytucje kultury (MOK)	* Remont posadzki w klubie "WISUS"	12 641,20 zł	28.02.2003r.
		12 641,20 zł	
		300 000,00 zł	