

**PREZYDENT MIASTA
ŻORY**

SPRAWOZDANIE

**Z WYKONANIA BUDŻETU
MIASTA ŻORY
ZA 2003 ROK**

Żory, marzec 2004

**DYSPOZYCJA
PREZYDENTA MIASTA ŻORY**

w sprawie : przedłożenia Radzie Miasta projektu uchwały w sprawie rozpatrzenia sprawozdania z wykonania budżetu Miasta Żory za rok 2003 oraz udzielenia absolutorium Prezydentowi Miasta z tego tytułu

Na podstawie art.30 ust.2 pkt 1 ustawy z dnia 8 marca 1990 r. o samorządzie gminnym (Dz. U. z 2001 r. Nr 142 poz.1591 z późn. zm.)

§ 1

Przedłożyć Radzie Miasta przygotowany projekt uchwały (wraz z załącznikami) w sprawie rozpatrzenia sprawozdania z wykonania budżetu Miasta Żory za rok 2003 oraz udzielenia absolutorium Prezydentowi Miasta z tego tytułu.

§ 2

Wykonanie powierza się Skarbnikowi Miasta.

.....
Prezydent Miasta

SPIS TREŚCI

Str

I. WPROWADZENIE DO SPRAWOZDANIA Z WYKONANIA BUDŻETU MIASTA ZA ROK 2003	3
II. PROJEKT UCHWAŁY RADY MIASTA W SPRAWIE ROZPATRZENIA SPRAWOZDANIA Z WYKONANIA BUDŻETU MIASTA ŻORY	14
III. TABELA - SYNTETYCZNE WYKONANIE DOCHODÓW I WYDATKÓW ORAZ WYLICZENIE WYNIKU FINANSOWEGO	16
IV. SPRAWOZDANIE Z WYKONANIA DOCHODÓW ZA 2003r (część graficzna i tabelaryczna szczegółowa)	17
V. SPRAWOZDANIE Z WYKONANIA WYDATKÓW ZA 2003r (część graficzna i tabelaryczna szczegółowa)	23
VI. SPRAWOZDANIE ZBIORCZE ORAZ JEDNOSTKOWE Z WYKONANIA PLANÓW FINANSOWYCH ZAKŁADÓW BUDŻETOWYCH	43
VII. SPRAWOZDANIE ZBIORCZE Z WYKONANIA PLANÓW FINANSOWYCH ŚRODKÓW SPECJALNYCH	48
VIII. SPRAWOZDANIE Z WYKONANIA MIEJSKIEGO FUNDUSZU OCHRONY ŚRODOWISKA I GOSPODARKI WODNEJ	49
IX. SPRAWOZDANIE Z WYKONANIA FUNDUSZU GOSPODARKI ZASOBEM GEODEZYJNYM I KARTOGRAFICZNYM	52
X. MATERIAŁY UZUPEŁNIAJĄCE	
1. TABELA PORÓWNAWCZA WYKONANIA DOCHODÓW W LATACH 2001 – 2003 r. ORAZ PLAN NA 2004 r. (wraz z częścią opisową)	53
2. ZADŁUŻENIE GMINY Z TYTUŁU ZACIĄGNIĘTYCH KREDYTÓW I POŻYCZEK NA KONIEC 2003 r.	59
3. SPRAWOZDANIE Z WYKONANIA ZADAŃ PLANU INWESTYCYJNEGO	60
4. GOSPODARKA FINANSOWA JEDNOSTEK POMOCNICZYCH GMINY (rad dzielnic)	80
5. SPRAWOZDANIE Z REALIZACJI USTAWY O ZAMÓWIENIACH PUBLICZNYCH	81

W P R O W A D Z E N I E *

do sprawozdania z wykonania budżetu za 2003 rok

I. BUDŻET GMINY I JEGO ZMIANY W TOKU WYKONYWANIA

W toku wykonywania budżetu, zasadą gospodarki finansowej było gromadzenie dochodów i terminowa realizacja wydatków zgodnie z harmonogramem. Pozwoliło to na skorelowanie możliwości finansowych budżetu w danym okresie roku z wielkością realizowanych wydatków i zaciąganych zobowiązań.

Dokonywaniu wydatków ze środków publicznych towarzyszyła zasada racjonalności wykorzystania środków rozumiana jako celowość i oszczędność w uzyskiwaniu jak najlepszych efektów.

Budżet gminy na 2003 rok na etapie uchwalania zamknął się :

- po stronie dochodów	kwotą	102.834.451 zł
- po stronie wydatków	kwotą	110.323.614 zł

Zakładany deficyt budżetu wyrażał się kwotą 7.489.163 zł . Źródłem sfinansowania deficytu budżetowego stały się kredyty bankowe i pożyczki.

W trakcie realizacji budżet ulegał wielu zmianom, które były wynikiem uchwał Rady Miasta, zarządzeń Prezydenta Miasta oraz decyzji organów administracji rządowej – tj. Ministra Finansów, Wojewody Śląskiego, Krajowego Biura Wyborczego.

Zakres zmian powodujących zwiększenie planowanych dochodów i wydatków budżetowych przedstawia się następująco :

	<u>DOCHODY</u>	<u>WYDATKI</u>
- dotacje celowe otrzymane z budżetu państwa na realizację zadań bieżących zleconych z zakresu administracji rządowej wykonywane przez gminę i powiat (głównie: zmiana finansowania policji)	- 5.558.987	- 5.558.987
- dotacje celowe realizowane na podstawie porozumień	20.000	20.000
- dotacje celowe otrzymane z budżetu państwa na realizację bieżących zadań własnych gminy i powiatu (głównie: dodatki mieszkaniowe, dożywianie uczniów, rodziny zastępcze, Fundusz Świadczeń Socjalnych nauczycieli, pomoc dla młodzieży wiejskiej)	1.468.664	1.468.664

* Dane liczbowe wynikają z wcześniej opracowanych sprawozdań ze szczegółowością do paragrafów na formularzach przesłanych do RIO, ŚUW i KBW. Niniejsze opracowanie jest uzupełnieniem tych sprawozdań.

	<u>DOCHODY</u>	<u>WYDATKI</u>
- dotacje otrzymane z funduszy celowych na realizację zadań bieżących	56.000	56.000
- dotacje otrzymane z funduszy celowych na zrekompensowanie utraconych przez gminę dochodów	86.978	-
- realizacja wydatków inwestycyjnych (ZBM), których źródłem pokrycia były przychody uzyskane z WFOŚiGW	-	193.081
- środki na dofinansowanie własnych zadań bieżących pozyskane z innych źródeł	3.681	3.681
- finansowanie programów ze środków bezzwrotnych pochodzących z Unii Europejskiej	57.076	57.076
- korekta subwencji ogólnej - część oświatowa	- 389.060	2.400
- korekta subwencji ogólnej - część podstawowa	5.863	-
- korekta subwencji ogólnej - część wyrównawcza	- 15.064	-
- korekta subwencji ogólnej - część drogowa	- 21.386	-
- korekta subwencji ogólnej rekompensującej utracone dochody z tytułu ulg i zwolnień ustawowych	140.408	21.655
- korekta udziałów gminy w podatkach stanowiących dochód budżetu państwa	- 2.990.845	- 886.770
- inne zmiany planowanych dochodów i wydatków wynikające z uchwał Rady Miasta	248.518	567.924
<i>Ogółem zmiany wpływające na wielkość planowanych dochodów i wydatków</i>	<u>- 6.888.156</u>	<u>- 4.055.276</u>

Po wprowadzeniu przedstawionych zmian - wielkości dochodów i wydatków budżetu ukształtowały się następująco:

- planowane dochody	95.946.295 zł
- planowane wydatki	106.268.338 zł

Deficyt budżetowy po zmianach wyniósł 10.322.043 zł. Źródłem jego pokrycia były przychody z zaciągniętych pożyczek i kredytów bankowych, wolne środki przeznaczone na spłatę zadłużenia oraz umorzenie pożyczki przyznanej ze środków WFOŚiGW.

W toku wykonywania budżetu dokonywane były również zmiany, które nie powodowały zwiększeń planowanych kwot budżetu, a polegały na:

- przeniesieniach planowanych wydatków budżetowych między działami, rozdziałami i paragrafami
- aktualizacji planu zadań inwestycyjnych

Rezerwa budżetowa 2003 r. zaplanowana była na kwotę 1.500.000 zł ogółem, w tym :

- rezerwa ogólna	1.000.000 zł
- rezerwa celowa na pokrycie wzrostu kosztów prowadzonych inwestycji oraz zakupów inwestycyjnych	500.000 zł

Utworzone w budżecie rezerwy wykorzystano w kwocie 1.383.298 zł.

Z rezerw zostały sfinansowane następujące zadania:

Rezerwa ogólna:

- wykonanie planowanych konserwacji stałych oraz napraw urządzeń wchodzących w skład monitoringu wizyjnego Miasta	6.000 zł
- zakup słupów i opraw oświetleniowych	60.000 zł
- dofinansowanie do działalności Muzeum Miejskiego - obsługa Punktu Informacji Miejskiej	19.000 zł
- pokrycie zobowiązań niewymagalnych roku 2002 związanych z wyborami do Izb Rolniczych	747 zł
- wykonanie ewidencji dróg wojewódzkich na terenie miasta Żory oraz na opracowanie projektu budowlano-wykonawczego kanalizacji deszczowej wzdłuż ul. Rybnickiej	25.000 zł
- zakup materiałów edukacyjnych na Międzyszkolny Turniej Komunikacyjno-Zdrowotny	1.000 zł
- wykonanie plansz i folderu wystawy „Malarstwo Bazylego Albiczuka” organizowanej w ramach programu Socrates – Comenius	1.000 zł
- realizację „Partnerskiego projektu szkolnego” poprzez wyjazd edukacyjny uczniów gimnazjum specjalnego do Francji	5.000 zł
- wyjazd młodzieży ze Szkolnego Klubu Europejskiego „PEGAZ” w ramach współpracy międzynarodowej szkół	2.500 zł
- dofinansowanie działalności MOK - wyjazd Zespołu „Osiny” na gościnne występy do Wilna	8.000 zł
- dofinansowanie działalności MOK - realizacja „XIV Międzynarodowego Festiwalu Gitarowego Żory 2003”	7.000 zł
- realizację przez MOSiR w Żorach rozgrywek Żorskiej Amatorskiej Ligi Koszykówki	6.883 zł
- dofinansowanie działalności MOK - uruchomienie kina w Żorach	40.000 zł
- dofinansowanie działalności Powiatowego Zespołu ds.Orzekania o Niepełnosprawności w Rybniku, obejmującego swym działaniem Miasto Żory	19.213 zł
- udział w projekcie „Zarządzanie energią i środowiskiem w budynkach publicznych w województwie śląskim”	5.000 zł
- dofinansowanie szkolenia pracowników PUP w zakresie kontaktu z trudnym klientem	1.500 zł
- pokrycie ujemnego wyniku finansowego w Zespole Opieki Zdrowotnej w Żorach	571.920 zł
- sfinansowanie dodatkowych opracowań „Miejscowego planu zagospodarowania przestrzennego miasta Żory” wraz z „Programem gospodarki wodami deszczowymi”	7.850 zł
- dofinansowanie festiwalu shant i muzyki folkowej „SARI”	15.000 zł
- remont dachu świetlicy w Osinach	8.500 zł
- wypłatę odszkodowań związanych z zakończonymi w 2001 i 2002 r. zadaniami inwestycyjnymi	1.970 zł

- wykonanie robót remontowych w świetlicy w Osinach	2.410 zł
- dofinansowanie do działalności MOK – wyjazd zespołu paradowego „Żorskie Mażoretki” do Bratysławy na Mistrzostwa Europy	4.000 zł
- wypłatę odszkodowania uszkodzonego budynku mieszkalnego przy ul. Wodzisławskiej	16.856 zł
- remont wjazdu w ul. Wybickiego	13.000 zł
- remont hali sportowej w Żorach	12.601 zł
- wydatki remontowe związane z przełączeniem kanalizacji deszczowej w SP-11	2.568 zł
- pokrycie niedoboru funduszu wynagrodzeń osobowych w Zespole Szkół Nr 1	23.511 zł
- pokrycie kosztów zakupu sprzętu rehabilitacyjnego w SP-7, G-8, SP-12	12.395 zł
- dofinansowanie do obsługi długu publicznego	3.310 zł

Ogółem z kwoty 1.000.000 zł wykorzystano 903.734 zł

Rezerwa celowa

- adaptację mieszkania w Przedszkolu Nr 22 na pomieszczenie dla potrzeb rewalidacji dzieci	8.460 zł
- wykonanie przyłącza kanalizacji w szaletach publicznych na stadionie	10.693 zł
- zakup instrumentów muzycznych przez MOK	10.600 zł
- remont łazienki w Gimnazjum Nr 6	18.000 zł
- wymianę parkietu w sali gimnastycznej i płyt nad kanałem ciepłowniczym w hollu Gimnazjum Nr 2	51.000 zł
- budowę ul. Wierzbowej wraz z odcinkiem kanalizacji deszczowej	36.685 zł
- zabezpieczenie przeciwpożarowe Świetlicy w Osinach	14.000 zł
- zakup zestawu komputerowego dla potrzeb Centrum Regionalnego działającego przy Zespole Szkolno – Przedszkolnym Nr 7	3.500 zł
- budowę kanalizacji sanitarnej i deszczowej z renowacją dróg: ulice Piaskowa i Dębowa	30.000 zł
- remont dachu budynku Męczenników Oświęcimskich 42 (realizacja ZBM)	139.744 zł
- projekt techniczny wykonania nowego wejścia do szkoły SP –14	1.850 zł
- wykonanie zaplecza socjalnego dla LKS Baranowice	1.100 zł
- rozbudowę, modernizację Szpitala Nr 2	32.500 zł
- dofinansowanie do budowy kanalizacji sanitarnej i deszczowej w ul. Dolne Przedmieście do ul. Dworcowej w Żorach	3.600 zł
- aktualizację dokumentacji technicznej rozbudowy Domu Opieki Społecznej na os. Powstańców Śląskich w Żorach	4.000 zł
- wymianę dwóch okien w pomieszczeniu kuchennym przy zapleczu LKS Rój	4.161 zł
- modernizację hali pływalni – wykonanie projektu budowlano-wykonawczego rozbudowy krytego basenu kąpielowego MOSIR Żory	77.639 zł
- częściowe pokrycie kosztów zakupu sprzętu rehabilitacyjnego w Przedszkolu Nr 22	7.032 zł
- adaptację pomieszczeń lokalu użytkowego na trzy mieszkania socjalne w parterze budynku Nr 22 i 24 przy ul. Gwarków Śl.	25.000 zł

Ogółem z kwoty 500.000 zł wykorzystano 479.564 zł

II. REALIZACJA DOCHODÓW I WYDATKÓW

1. DOCHODY

Budżet gminy po stronie dochodów został wykonany na kwotę 92.658.543 zł, co stanowi 96,6% planu i został zrealizowany poniżej założeń o kwotę 3.287.752 zł.

W poszczególnych grupach dochodów wykonanie przedstawia się następująco :

Wyszczególnienie	Kwota dochodów	Wskaźnik realizacji (%)	Struktura w dochodach ogółem (%)
Dochody własne (gminy i powiatu)	42.307.425	92,8	45,7
Subwencja ogólna	41.422.006	100,0	44,7
z tego :			
- część oświatowa	33.713.156	100,0	36,4
- część rekompensująca	3.682.320	100,0	4,0
- część drogowa	3.268.510	100,0	3,5
- część wyrównawcza	711.899	100,0	0,8
- część podstawowa	46.121	100,0	0,0
Dotacje celowe	8.868.381	99,8	9,5
z tego :			
- na zadania zlecone bieżące z zakresu administracji rządowej	6.405.884	99,6	6,9
- na zadania zlecone inwestycyjne z zakresu administracji rządowej	4.000	100,0	0,0
- na zadania własne bieżące	2.294.919	99,9	2,5
- na zadania własne z funduszy celowych	142.078	99,4	0,1
- na zadania realizowane na podstawie porozumień	21.500	100,0	0,0
Środki na dofinansowanie własnych zadań bieżących pozyskane z innych źródeł,	60.757	99,9	0,1
w tym:			
finansowanie programów ze środków pochodzących z Unii Europejskiej	57.076	100,0	0,1

Większe odchylenia (-) w realizacji dochodów własnych poniżej założeń planu wystąpiły:

- w podatku od nieruchomości

plan : 15.465.500 zł, wykonanie 13.940.974 zł, tj. 90,1 %, odchylenie (-) 1.524.526 zł

Na sytuację związaną z niewykonaniem dochodów z podatku od nieruchomości wpływ miały decyzje organu podatkowego dotyczące umorzeń, odroczeń zaległości podatkowych w stosunku do osób prawnych i fizycznych, skorygowanie deklaracji podatkowych przez podmioty gospodarcze (likwidacja majątku) oraz nieuregulowanie podatku w związku z upadłością przedsiębiorstwa.

- w podatku dochodowym od osób fizycznych gminy i powiatu

plan : 16.523.503 zł , wykonanie 16.292.313 zł, tj. 98,6 % , odchylenie (-) 231.190 zł

Udziały we wpływach z podatku dochodowego od osób fizycznych przekazywane są na rachunek j.s.t. z centralnego rachunku bieżącego budżetu państwa. Przyjęte do budżetu planowane kwoty dochodów z tego tytułu nie mają charakteru dyrektywnego, a jedynie informacyjno-szacunkowy. Ich wpływ do budżetu jest uzależniony od realizacji w skali budżetu Państwa.

- w dochodach z majątku gminy

plan: 5.000.000 zł, wykonanie 4.273.744 zł, tj. 85,5 %, odchylenie (-) 726.256 zł

Realizacja dochodów z tytułu opłat za korzystanie z terenów, budynków i urządzeń (wieczyste użytkowanie, dzierżawa, sprzedaż nieruchomości) przyjęta została do budżetu szacunkowo.

Mimo starań i dążeń do uzyskania jak największych wpływów, nastąpiło niezrealizowanie dochodów, głównie z powodu złej koniunktury na rynku nieruchomości.

- w opłacie targowej

plan: 1.033.000 zł, wykonanie 897.918 zł, tj. 86,9%, odchylenia (-) 135.082 zł

Opłata targowa pobierana była od podmiotów dokonujących sprzedaży na targowiskach. Obowiązek uiszczenia opłaty targowej istnieje bez względu na to, czyją własność stanowi nieruchomość zajęta na targowisko oraz bez względu na to, kto prowadzi targowisko – czy bezpośrednio gmina, czy też jej zakład budżetowy, czy jakkolwiek inny podmiot, w tym również osoba fizyczna. Opłata targowa jest niezależna od innych opłat pobieranych na targowisku, np. za pobór wody, energii elektrycznej, usługi świadczone przez prowadzącego targowisko.

Odchylenia w opłacie targowej są wynikiem zmniejszenia się ilości podmiotów handlujących oraz ze względu na odmienną strukturę opłat dokonywanych przez kupców targowych (opłata targowa pobierana codziennie tylko w przypadku rozpoczęcia handlu przez kupca).

- podatku dochodowym od osób fizycznych prowadzących działalność gospodarczą opłacanym w formie karty podatkowej

plan: 175.000 zł, wykonanie 119.443 zł, tj. 68,3 %, odchylenie (-) 55.557 zł

Wysokość stawki karty podatkowej jest uzależniona od rodzaju prowadzonej działalności, liczby zatrudnionych pracowników i liczby mieszkańców miejscowości, w której prowadzona jest działalność. Dochody są pobierane przez Urząd Skarbowy i odprowadzane na rachunek naszego budżetu. Obserwuje się tendencje malejące z tytułu wpływów z karty podatkowej w związku z odejściem podatników od tej formy opodatkowania.

- *opłacie komunikacyjnej*

plan: 1.309.250 zł, wykonanie 966.389 zł, tj. 73,8%, odchylenie (-) 342.861 zł

Odchylenia w realizacji dochodów nastąpiły w związku z zapowiedzią wprowadzenia nowych dokumentów komunikacyjnych spełniających wymogi unijne. W związku z tym, duża ilość mieszkańców naszego miasta wstrzymała się z wymianą dokumentów, czekając na nowe wzory mające być wydawane od maja 2004 r. Na mniejszą realizację dochodów również miało wpływ to, że mimo wcześniejszych zapowiedzi, Ministerstwo Infrastruktury nie podniosło opłat pobieranych od obywateli za wydawanie dokumentów komunikacyjnych.

- *pozostałych dochodach*

plan: 1.298.381 zł, wykonanie 540.350 zł, tj. 41,6%, odchylenie (-) 758.031 zł

Dochody niewykonane związane są z brakiem kasowego wpływu środków dotyczących umorzeń, wynikających z rozliczeń zadań inwestycyjnych.

Na realizację dochodów i końcowy wynik finansowy, niekorzystny wpływ miał stan zaległości wykazany na dzień 31.12.2003 r., który zamknął się kwotą 7.073.911 zł.

Są to:

- **zaległości podatkowe ogółem w kwocie 4.306.255 zł** (podatek od nieruchomości 3.893.073 zł, podatek od środków transportowych 334.548 zł, podatek rolny 11.936 zł, podatek od posiadania psów 66.021 zł, podatek leśny 677 zł)

- **pozostałe zaległości ogółem w kwocie 569.915 zł** (z dochodów z majątku gminy 358.243 zł, opłaty skarbowej 196.448 zł, od jednostek organizacyjnych 1.001 zł, opłaty eksploatacyjnej 14.223 zł)

- **należności do zapłaty - odsetki należne a nie zapłacone w kwocie 2.197.741 zł** (na podstawie art. 14 ust. 2 pkt 3 ustawy o finansach publicznych naliczono i zaewidencjonowano odsetki od zaległości na dzień 31.12.2003 r.)

Większe odchylenia dochodów powyżej założeń planu uzyskano z :

- podatku od środków transportowych	wykonanie 134,6%, odchylenie (+)	173.079 zł
- podatku od spadków i darowizn	wykonanie 174,9 %, odchylenie (+)	134.737 zł
- opłaty za zezwolenia na sprzedaż napojów alkoholowych	wykonanie 146,0 %, odchylenie (+)	294.481 zł

2. WYDATKI

Zadania gminy realizowane były w 2003 r. przez jednostki organizacyjne działające w formie: jednostek budżetowych, zakładów budżetowych, środków specjalnych jednostek budżetowych, instytucji kultury oraz funduszy celowych.

Wielkość wydatków budżetowych oraz ich struktura określają stopień finansowania działalności społeczno - gospodarczej oraz założenia i kierunki działania w naszej gminie.

Kwota ogólna zrealizowanych wydatków wyniosła **102.689.020 zł**, co stanowi 96,6 % planu i jest niższa o 3.579.318 zł od założonej kwoty.

Wykonanie wydatków wg podstawowych grup ukształtowało się następująco :

Wyszczególnienie	Kwota wydatków	Wskaźnik realizacji (%)	Struktura wydatków ogółem (%)
Wydatki bieżące	89.080.039	98,5	86,8
w tym :			
-wydatki na finansowanie zadań administracji rządowej	6.339.238	98,7	6,2
Wydatki majątkowe (inwestycyjne)	13.608.981	85,8	13,2
w tym:			
-wydatki na finansowanie zadań administracji rządowej	4.000	100,0	0,0

Szerszy opis wydatków zawarty jest w tabeli obrazującej wykonanie wydatków w poszczególnych działach budżetu.

III. WYDATKI INWESTYCYJNO – MAJATKOWE

Na finansowanie tej sfery wydatków planowane środki finansowe z budżetu wyniosły **ogółem 15.859.058 zł,**

w tym :

- dla jednostek budżetowych gminy i powiatu 14.804.588 zł
- dla zakładów budżetowych gminy 755.146 zł
- dla instytucji kultury 299.324 zł

natomiast z kasowego punktu oceny wykonania budżetu, stopień wykorzystania wydatków majątkowo - inwestycyjnych wyniósł **ogółem 13.608.981 zł,**

w tym :

- dla jednostek budżetowych gminy i powiatu 12.676.346 zł
- dla zakładów budżetowych gminy 643.166 zł
- dla instytucji kultury 289.469 zł

Struktura wykonania przedstawia się następująco:

Wyszczególnienie	Realizacja zadań majątkowych	Udział w wydatkach majątkowych (%)	Udział wydatków majątkowych w wydatkach ogółem (%)
Jednostki budżetowe gminy	12.676.346	93,2	12,3
Zakłady budżetowe	643.166	4,7	0,6
Instytucje kultury	289.469	2,1	0,3

IV. WYNIK FINANSOWY

Na etapie uchwalania budżetu na 2003 r. planowana kwota deficytu budżetowego wynosiła 7.489.163 zł (przy planowanych wydatkach 110.323.614 zł, planowanych dochodach 102.834.451 zł). Źródłem sfinansowania deficytu budżetowego stały się kredyty bankowe i pożyczki.

Zwiększenie planowanego deficytu budżetowego, w ciągu roku, spowodowane było głównie koniecznością zaangażowania większych przychodów z zaciągniętych pożyczek i kredytów bankowych, przychodów uzyskanych z Wojewódzkiego Funduszu Ochrony Środowiska i Gospodarki Wodnej, umorzeniem pożyczki przyznanej ze środków WFOŚiGW oraz zaangażowaniem wolnych środków przeznaczonych na spłatę zadłużenia.

Odchylenia poniżej założeń planu w realizacji dochodów w ciągu roku budżetowego 2003 (słaba realizacja dochodów własnych) w kwocie 3.267.583 zł oraz niezrealizowane planowane wydatki w kwocie 3.579.318 zł, miały wpływ na wynik finansowy budżetu.

W budżecie gminy (plan po zmianach) zakładany deficyt budżetowy na koniec 2003 roku wyniósł 10.322.043 zł, natomiast planowane kredyty i pożyczki na pokrycie niedoboru budżetu wyniosły 20.262.120 zł.

Zadłużenie gminy na koniec 2003 roku przedstawia się następująco :

L.p.	Tytuł dłużny	Kwota długu na dzień 31.12.2003
1.	Kredyty komercyjne	35.226.120
	- długoterminowe	30.385.882
	- krótkoterminowe	4.840.238
	Kredyty preferencyjne	3.033.600
	- długoterminowe	3.033.600
2.	Pożyczki preferencyjne	1.257.393
	- długoterminowe	220.031
	- krótkoterminowe	1.037.362
3.	Wymagalne zobowiązania	533.031
4.	Ogółem kwota zadłużenia	40.050.144

W odniesieniu do ustawy o finansach publicznych (art.114) łączna kwota długu na koniec roku budżetowego nie może przekraczać 60% dochodów jednostki w danym roku budżetowym. W roku 2003 wskaźnik ten wyniósł 43,2 %. W stosunku do pierwotnie planowanej kwoty dochodów (102.834.451 zł) wskaźnik ten wyniósł 38,9%.

V . Zakłady budżetowe

Gmina realizuje nałożone na nią zadania również poprzez wyodrębnione jednostki organizacyjne - zakłady budżetowe, które pokrywają koszty swojej działalności z przychodów własnych oraz

z dotacji przedmiotowej i celowej na finansowanie kosztów realizacji inwestycji i zakupów inwestycyjnych, otrzymanej z budżetu gminy:

- Zarząd Budynków Miejskich – w zakresie prowadzonych remontów
- Zakłady Techniki Komunalnej – w zakresie utrzymania urządzeń komunalnych
- Miejski Ośrodek Sportu i Rekreacji – w zakresie funkcjonowania obiektów Sportowych (Basenu Krytego, Ośrodka Rekreacyjnego, Hali Widowiskowo - Sportowej)

z dotacji podmiotowej i celowej na finansowanie kosztów realizacji inwestycji i zakupów inwestycyjnych, otrzymanej z budżetu gminy:

- Przedszkola Miejskie – realizacja zadań oświatowych

Zbiorcza realizacja planów finansowych zakładów budżetowych przedstawia się następująco:

- po stronie przychodów	na kwotę	23.245.901 zł, tj.	99,5% planu
w tym :			
dotacje z budżetu		10.653.386 zł, tj.	45,6%
przychody własne		12.592.515 zł, tj.	53,9%
- po stronie kosztów	na kwotę	23.210.516 zł, tj.	102,3% planu

W opracowaniu zawarte są informacje szczegółowe o realizacji planów finansowych zakładów budżetowych.

VI. ŚRODKI SPECJALNE

W jednostkach budżetowych naszej gminy, realizujących samodzielnie zadania finansowe, na odrębnych rachunkach bankowych gromadzone były środki finansowe – środki specjalne.

O utworzeniu środka specjalnego zdecydował organ stanowiący j.s.t. i określił cele na jakie środki te powinny być przeznaczone.

Zbiorcze zestawienie, z wykonania planów środków specjalnych, włączone zostało do ogólnego opracowania.

VII. FUNDUSZE CELOWE

Gmina realizowała wyodrębnione zadania z zakresu ochrony środowiska poprzez Miejski Fundusz Ochrony Środowiska i Gospodarki Wodnej składający się z Gminnego i Powiatowego Funduszu oraz zadania związane z aktualizacją i utrzymaniem państwowego zasobu geodezyjnego i kartograficznego - zakupu urządzeń niezbędnych do prowadzenia tego zasobu, poprzez Fundusz Gospodarki Zasobem Geodezyjnym i Kartograficznym. Sprawozdania finansowe z realizacji tych funduszy zawarte zostało w opracowaniu.

VIII. JEDNOSTKI POMOCNICZE GMINY - RADY DZIELNIC

Do dyspozycji jednostek pomocniczych gminy wyasygnowano z budżetu kwotę 165.000 zł na finansowanie statutowej działalności. Wydatki zrealizowane zostały w kwocie 164.645 zł. Szczegółowa informacja dotycząca gospodarki finansowej zawarta jest w części tabelarycznej tego opracowania.

PROJEKT

**UCHWAŁA NR
RADY MIASTA ŻORY
Z DNIA r.**

**w sprawie: rozpatrzenia sprawozdania z wykonania budżetu Miasta Żory za rok 2003
oraz udzielenia absolutorium Prezydentowi Miasta z tego tytułu.**

Działając na podstawie przepisów:

- * art. 18 ust. 1 i 2 pkt 4 , art. 61 ust.2 ustawy z dnia 8 marca 1990 r. o samorządzie gminnym (Dz.U. z 2001r. Nr 142, poz.1591 z późn. zm.)
- * art.136 ust. 2 ustawy z dnia 26 listopada 1998 r. o finansach publicznych (Dz. U. z 2003 r. Nr 15, poz. 148 z późn. zm.)

na wniosek Komisji Rewizyjnej zaopiniowany pozytywnie przez Regionalną Izbę Obrachunkową w Katowicach

RADA MIASTA

u c h w a ł a :

§ 1

Po rozpatrzeniu sprawozdania z wykonania budżetu miasta za 2003 rok w zakresie:

1. zadań własnych i zleconych, obejmującego:

dochody	w wysokości	92.658.543 zł
wydatki	w wysokości	102.689.020 zł

zgodnie z załącznikami Nr 1, 2, 3, 4 do niniejszej uchwały

2. planów finansowych zakładów budżetowych, obejmującego:

przychody	w wysokości	23.245.901 zł
koszty	w wysokości	23.210.516 zł

zgodnie z załącznikiem Nr 5 do niniejszej uchwały

3. planów finansowych środków specjalnych, obejmującego

przychody	w wysokości	1.206.083 zł
wydatki	w wysokości	1.216.874 zł

zgodnie z załącznikiem Nr 6 do niniejszej uchwały

4. Miejskiego Funduszu Ochrony Środowiska i Gospodarki Wodnej, obejmującego:

przychody	w wysokości	274.420 zł
koszty	w wysokości	925.651 zł

zgodnie z załącznikiem Nr 7 do niniejszej uchwały

5. Funduszu Gospodarki Zasobem Geodezyjnym i Kartograficznym, obejmującego:

przychody	w wysokości	209.358 zł
koszty	w wysokości	172.842 zł

zgodnie z załącznikiem Nr 8 do niniejszej uchwały

udziela Prezydentowi Miasta absolutorium z tytułu wykonania budżetu Miasta za 2003 rok.

§ 2

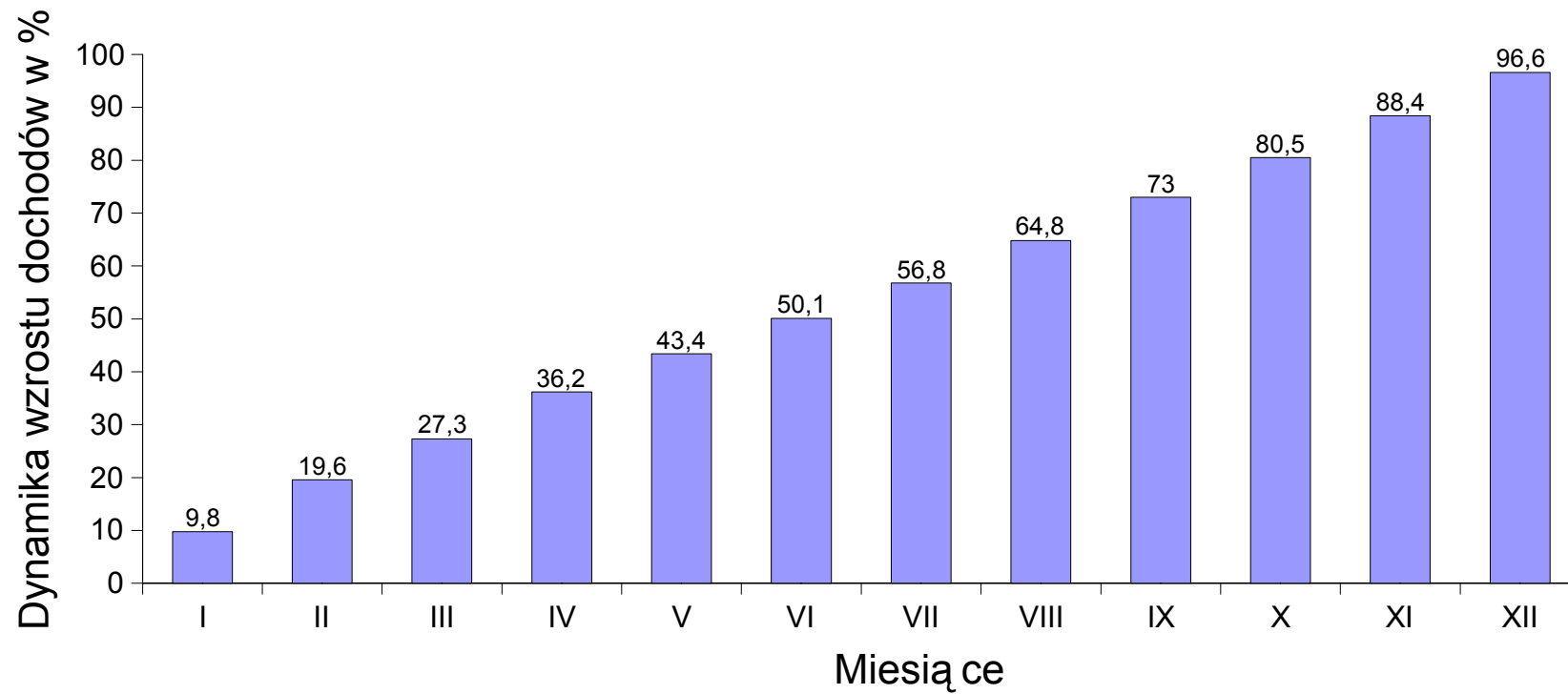
Uchwała wchodzi w życie z dniem podjęcia i podlega ogłoszeniu w trybie przewidzianym dla prawa miejscowego.

Syntetyczne wykonanie dochodów, wydatków oraz wyliczenie wyniku finansowego z wykonania budżetu gminy za 2003 rok.

Wyszczególnienie	Plan po zmianach	Wykonanie	Procent	Odchylenia w realizacji dochodów i wydatków poniżej założeń planu
DOCHODY - ogółem:	95 946 295	92 658 543	96,6%	3 287 752
1. Dochody własne	45 575 008	42 307 425	92,8%	3 267 583
- gminy	43 576 377	40 726 081	93,5%	2 850 296
- powiatu	1 998 631	1 581 344	79,1%	417 287
2. Subwencja ogólna	41 422 006	41 422 006	100,0%	-
- gminy	22 216 694	22 216 694	100,0%	-
- powiatu	19 205 312	19 205 312	100,0%	-
z tego łącznie:				
- część podstawowa	46 121	46 121	100,0%	-
- część oświatowa	33 713 156	33 713 156	100,0%	-
- część rekompensująca	3 682 320	3 682 320	100,0%	-
- część drogowa	3 268 510	3 268 510	100,0%	-
- część wyrównawcza	711 899	711 899	100,0%	-
3. Dotacje celowe	8 888 524	8 868 381	99,8%	20 143
- gminy	4 575 198	4 566 728	99,8%	8 470
- powiatu	4 313 326	4 301 653	99,7%	11 673
z tego łącznie:				
- na zadania zlecone bieżące z zakresu administracji rządowej	6 423 673	6 405 884	99,7%	17 789
- na zadania zlecone inwestycyjne z zakresu administracji rządowej	4 000	4 000	100,0%	-
- na zadania realizowane na podstawie porozumień	21 500	21 500	100,0%	-
- na zadania własne bieżące	2 296 373	2 294 919	99,9%	1 454
- otrzymane z funduszy celowych na zadania bieżące	142 978	142 078	99,4%	900
4. Środki na dofinansowanie własnych zadań bieżących pozyskane z innych źródeł	3 681	3 655	99,3%	26
5. Finansowanie programów ze środków pochodzących z Unii Europejskiej	57 076	57 076	100,0%	-
WYDATKI - ogółem:	106 268 338	102 689 020	96,6%	3 579 318
z tego:				
wydatki bieżące:	90 409 280	89 080 039	98,5%	1 329 241
wydatki majątkowe	15 859 058	13 608 981	85,8%	2 250 077
w tym: wydatki inwestycyjne	15 859 058	13 608 981	85,8%	2 250 077
WYNIK FINANSOWY – deficyt budżetowy	-10 322 043	-10 030 477	97,2%	291 566
Źródła sfinansowania deficytu budżetowego				
- kredyty bankowe, pożyczki	10 322 043	10 030 477	97,2%	291 566

DOCHODY

Przebieg realizacji w 2003 roku



Sprawozdanie z wykonania dochodów budżetu miasta za 2003 rok

Dział	Rozdział	Treść	Plan	Wykonanie	Procent
1	2	3	4	5	6
		DOCHODY OGÓŁEM:	95 946 295	92 658 543	96,6%
		w tym:			
		Dochody własne	45 575 008	42 307 425	92,8%
		Subwencja ogólna	41 422 006	41 422 006	100,0%
		Dotacje na zadania zlecone bieżące z zakresu administracji rządowej	6 423 673	6 405 884	99,7%
		Dotacje na zadania zlecone inwestycyjne z zakresu administracji rządowej	4 000	4 000	100,0%
		Dotacje celowe na realizację zadań własnych bieżących	2 296 373	2 294 919	99,9%
		Dotacje celowe otrzymane z funduszy celowych bieżących	142 978	142 078	99,4%
		Dotacje celowe na zadania realizowane na podstawie porozumień	21 500	21 500	100,0%
		Środki pozyskane z innych źródeł	60 757	60 731	100,0%
		DOCHODY - razem bez dotacji na zadania zlecone z administracji rządowej	89 518 622	86 248 659	96,3%
010		Rolnictwo i łowiectwo	181	1 078	595,6%
	01030	Izby rolnicze	181	181	100,0%
	01095	Pozostała działalność	0	897	0,0%
020		Leśnictwo	7 500	7 474	99,7%
	02001	Gospodarka leśna	3 500	3 474	99,3%
	02002	Nadzór nad gospodarką leśną	4 000	4 000	100,0%
400		Wytwarzanie i zaopatrywanie w energię elektryczną, gaz i wodę	48 800	48 800	100,0%
	40095	Pozostała działalność	48 800	48 800	100,0%
700		Gospodarka mieszkaniowa	5 038 383	4 312 127	85,6%
	70005	Gospodarka gruntami i nieruchomościami	5 000 000	4 273 744	85,5%
	70095	Pozostała działalność	38 383	38 383	100,0%
710		Działalność usługowa	1 500	1 500	100,0%
	71035	Cmentarze	1 500	1 500	100,0%
750		Administracja publiczna	1 545 643	1 208 129	78,2%
	75020	Starostwa powiatowe	1 309 250	965 491	73,7%
	75023	Urzędy gmin (miast i miast na prawach powiatu)	229 193	230 846	100,7%
	75095	Pozostała działalność	7 200	11 792	163,8%
756		Dochody od osób prawnych, od osób fizycznych i od innych jednostek nie posiadających osobowości prawnej	37 612 481	36 252 083	96,4%
	75601	Wpływy z podatku dochodowego od osób fizycznych	175 000	120 782	69,0%
	75615	Wpływy z podatku rolnego, podatku leśnego, podatku od czynności cywilnoprawnych oraz podatków i opłat lokalnych od osób prawnych i innych jednostek organizacyjnych	12 636 278	11 376 702	90,0%

Dział	Rozdział	Treść	Plan	Wykonanie	Procent
1	2	3	4	5	6
	75616	Wpływy z podatku rolnego, podatku leśnego, podatku od spadków i darowizn, podatku od czynności cywilnoprawnych oraz podatków i opłat lokalnych od osób fizycznych	6 127 200	6 194 294	101,1%
	75618	Wpływy z innych opłat stanowiących dochody jednostek samorządu terytorialnego na podstawie ustaw	1 275 500	1 536 349	120,5%
	75619	Wpływy z różnych rozliczeń	446 000	325 104	72,9%
	75621	Udziały gmin w podatkach stanowiących dochód budżetu państwa	16 320 183	16 129 188	98,8%
	75622	Udziały powiatów w podatkach stanowiących dochód budżetu państwa	632 320	569 664	90,1%
758		Różne rozliczenia	42 400 306	41 577 698	98,1%
	75801	Część oświatowa subwencji ogólnej dla jednostek samorządu terytorialnego	33 713 156	33 713 156	100,0%
	75802	Część podstawowa subwencji ogólnej dla gmin	46 121	46 121	100,0%
	75803	Część wyrównawcza subwencji ogólnej dla powiatów	711 899	711 899	100,0%
	75805	Część rekompensująca subwencji ogólnej dla gmin	3 682 320	3 682 320	100,0%
	75806	Część drogowa subwencji ogólnej dla powiatów i województw	3 268 510	3 268 510	100,0%
	75814	Różne rozliczenia finansowe	978 300	155 692	15,9%
801		Oświata i wychowanie	290 044	269 720	93,0%
	80101	Szkoły podstawowe	44 020	31 223	70,9%
	80102	Szkoły podstawowe specjalne	4 161	1 221	29,3%
	80110	Gimnazja	2 850	3 407	119,5%
	80120	Licea ogólnokształcące	7 500	8 121	108,3%
	80130	Szkoły zawodowe	46 386	40 586	87,5%
	80132	Szkoły artystyczne	0	35	0,0%
	80195	Pozostała działalność	185 127	185 127	100,0%
851		Ochrona zdrowia	51 879	50 425	97,2%
	85111	Szpitala ogólne	51 879	50 425	97,2%
853		Opieka społeczna	2 239 397	2 278 819	101,8%
	85301	Placówki opiekuńczo – wychowawcze	28 205	28 205	100,0%
	85303	Ośrodki wsparcia	260 400	302 155	116,0%
	85304	Rodziny zastępcze	722 251	722 744	100,1%
	85314	Zasiłki i pomoc w naturze oraz składki na ubezpieczenia społeczne	0	300	0,0%
	85315	Dodatki mieszkaniowe	995 467	995 467	100,0%
	85319	Ośrodki pomocy społecznej	0	1 719	0,0%
	85324	Państwowy Fundusz Rehabilitacji Osób Niepełnosprawnych	30 000	25 959	86,5%
	85328	Usługi opiekuńcze i specjalistyczne usługi opiekuńcze	12 000	11 196	93,3%
	85333	Powiatowe urzędy pracy	110 792	110 792	100,0%
	85395	Pozostała działalność	80 282	80 282	100,0%
854		Edukacyjna opieka wychowawcza	137 384	130 819	95,2%
	85406	Poradnie psychologiczno-pedagogiczne oraz inne poradnie specjalistyczne	150	88	58,7%
	85415	Pomoc materialna dla uczniów	96 628	96 628	100,0%
	85495	Pozostała działalność	40 606	34 103	84,0%
900		Gospodarka komunalna i ochrona środowiska	143 324	104 380	72,8%
	90020	Wpływy i wydatki związane z gromadzeniem środków z opłat produktowych	3 324	0	0,0%
	90095	Pozostała działalność	140 000	104 380	74,6%
926		Kultura fizyczna i sport	1 800	5 607	311,5%
	92695	Pozostała działalność	1 800	5 607	311,5%

Dział	Rozdział	Treść	Plan	Wykonanie	Procent
1	2	3	4	5	6
		DOTACJE NA ZADANIA ZLECONE Z ZAKRESU ADMINISTRACJI RZĄDOWEJ - razem:	6 427 673	6 409 884	99,7%
010		Rolnictwo i łowiectwo	30 000	27 800	92,7%
	01005	Prace geodezyjno-urządzeniowe na potrzeby rolnictwa	30 000	27 800	92,7%
700		Gospodarka mieszkaniowa	12 441	12 441	100,0%
	70005	Gospodarka gruntami i nieruchomościami	12 441	12 441	100,0%
710		Działalność usługowa	167 778	162 145	96,6%
	71012	Ośrodki dokumentacji geodezyjnej i kartograficznej	13 182	13 182	100,0%
	71013	Prace geodezyjne i kartograficzne (nieinwestycyjne)	38 964	38 964	100,0%
	71014	Opracowania geodezyjne i kartograficzne	6 745	5 969	88,5%
	71015	Nadzór budowlany	108 887	104 030	95,5%
750		Administracja publiczna	370 215	370 115	100,0%
	75011	Urzędy wojewódzkie	338 215	338 215	100,0%
	75045	Komisje poborowe	32 000	31 900	99,7%
751		Urzędy naczelnych organów władzy państwowej, kontroli i ochrony prawa oraz sądownictwa	110 461	110 348	99,9%
	75101	Urzędy naczelnych organów władzy państwowej, kontroli i ochrony prawa	8 400	8 400	100,0%
	75110	Referenda ogólnokrajowe i konstytucyjne	102 061	101 948	99,9%
754		Bezpieczeństwo publiczne i ochrona przeciwpożarowa	1 859 832	1 858 995	100,0%
	75414	Obrona cywilna	22 832	22 832	100,0%
	75411	Komendy powiatowe Państwowej Straży Pożarnej	1 837 000	1 836 163	100,0%
801		Oświata i wychowanie	12 674	12 674	100,0%
	80101	Szkoły podstawowe	12 674	12 674	100,0%
851		Ochrona zdrowia	631 559	631 559	100,0%
	85156	Składki na ubezpieczenie zdrowotne oraz świadczenia dla osób nie objętych obowiązkiem ubezpieczenia zdrowotnego	631 559	631 559	100,0%
853		Opieka społeczna	2 951 293	2 942 387	99,7%
	85313	Składki na ubezpieczenie zdrowotne opłacane za osoby pobierające niektóre świadczenia z pomocy społecznej	57 540	57 540	100,0%
	85314	Zasiłki i pomoc w naturze oraz składki na ubezpieczenia społeczne	1 855 272	1 847 815	99,6%
	85316	Zasiłki rodzinne, pielęgnacyjne i wychowawcze	175 267	173 818	99,2%
	85319	Ośrodki pomocy społecznej	514 560	514 560	100,0%
	85328	Usługi opiekuńcze i specjalistyczne usługi opiekuńcze	7 922	7 922	100,0%
	85333	Powiatowe urzędy pracy	327 317	327 317	100,0%
	85334	Pomoc dla repatriantów	7 925	7 925	100,0%
	85395	Pozostała działalność	5 490	5 490	100,0%
900		Gospodarka komunalna i ochrona środowiska	281 420	281 420	100,0%
	90015	Oświetlenie ulic, placów i dróg	281 420	281 420	100,0%
		DOCHODY - OGÓŁEM	95 946 295	92 658 543	96,6%

SPRAWOZDANIE Z WYKONANIA DOCHODÓW ZA OKRES OD 1.01 – 31.12.2003r
ROZWINIĘCIE

Wyszczególnienie	Plan	Wykonanie	proc.
DOCHODY OGÓŁEM: (A + B)	95 946 295	92 658 543	96,6%
A OGÓŁEM DOCHODY GMINY (A I + A II + A III + A IV + A V)	70 429 026	67 570 234	95,9%
A I Razem dochody własne (I + II + III)	43 576 377	40 726 081	93,5%
I Podatki i opłaty lokalne	22 256 194	20 323 149	91,3%
1. Podatek od nieruchomości	15 465 500	13 940 974	90,1%
2. Podatek od środków transportowych	500 000	673 079	134,6%
3. Podatek od spadków i darowizn	180 000	314 737	174,9%
4. Podatek rolny	191 000	241 915	126,7%
5. Podatek leśny	12 000	16 393	136,6%
6. Podatek dochodowy od osób fizycznych prowadzących działalność gospodarczą opłacany w formie karty podatkowej	175 000	119 443	68,3%
7. Podatek od posiadania psów	90 000	123 808	137,6%
8. Opłata skarbową	570 000	524 753	92,1%
9. Opłata targowa	1 033 000	897 918	86,9%
10. Opłata produktowa	3 324	4 023	121,0%
11. Opłata administracyjna za czynności urzędowe	10 000	13 008	130,1%
12. Opłata stała związana z wpisem do ewidencji dział.gospodar.	65 500	64 490	98,5%
13. Opłaty za zezwolenia na sprzedaż napojów alkoholowych	640 000	934 481	146,0%
14. Odsetki za zwłokę	135 000	172 484	127,8%
15. Podatek od czynności cywilnoprawnych	1 060 000	1 051 412	99,2%
16. Dochody z jednostek budżetowych	321 070	365 976	114,0%
17. Opłata eksploatacyjna	396 000	269 850	68,1%
18. Pozostałe dochody x	1 298 380	540 351	41,6%
19. Odsetki od środków na rachunkach bankowych	110 420	54 054	49,0%
II Udziały w podatkach stanowiących dochód budżetu państwa	16 320 183	16 129 188	98,8%
1. Udziały we wpływach z podatku dochodowego od osób prawnych	429 000	406 519	94,8%
2. Udziały we wpływach z podatku dochodowego od osób fizycz.	15 891 183	15 722 669	98,9%
III Dochody z majątku gminy	5 000 000	4 273 744	85,5%
Dochody z opłat za korzystanie z terenów ,budynków i urzędzeń (wieczyste użytkowanie,dzierżawa,sprzedaż nieruchomości)	5 000 000	4 273 744	85,5%
A II DOTACJE CELOWE	4 575 198	4 566 728	99,8%
z tego:			
- na zadania zlecone bieżące z zakresu administracji rządowej	3 204 746	3 197 176	99,8%
- na zadania własne bieżące	1 225 974	1 225 974	100,0%
- na zadania realizowane na podstawie porozumień	1 500	1 500	100,0%
- na zadania własne z funduszy celowych	142 978	142 078	99,4%
A III Środki na dofinansowanie własnych zadań bieżących pozyskane z innych źródeł	3 681	3 655	99,3%
A IV Finansowanie programów ze środków pochodzących z Unii Europejskiej	57 076	57 076	100,0%

Wyszczególnienie	Plan	Wykonanie	proc.
A V SUBWENCJA OGÓLNA	22 216 694	22 216 694	100,0%
z tego:			
- część podstawowa	46 121	46 121	100,0%
- część oświatowa	18 488 253	18 488 253	100,0%
- część rekompensująca	3 682 320	3 682 320	100,0%
B. OGÓŁEM DOCHODY POWIATU (B I + B II + B III)	25 517 269	25 088 309	98,3%
B I Razem dochody własne powiatu (I + II)	1 998 631	1 581 344	79,1%
I Udziały powiatu we wpływach z podatku dochodowego od osób fizycznych	632 320	569 644	90,1%
II. Dochody z jednostek budżetowych	57 061	45 311	79,4%
III Opłata komunikacyjna x	1 309 250	966 389	73,8%
B II DOTACJE CELOWE DLA POWIATU z tego :	4 313 326	4 301 653	99,7%
- na zadania zlecone bieżące z zakresu administracji rządowej	3 218 927	3 208 708	99,7%
- na zadania zlecone inwestycyjne z zakresu administracji rządowej	4 000	4 000	100,0%
- na zadania realizowane na podstawie porozumień	20 000	20 000	100,0%
- na zadania własne bieżące	1 070 399	1 068 945	99,9%
B III SUBWENCJA OGÓLNA DLA POWIATU z tego:	19 205 312	19 205 312	100,0%
- część oświatowa	15 224 903	15 224 903	100,0%
- część drogowa	3 268 510	3 268 510	100,0%
- część wyrównawcza	711 899	711 899	100,0%

Specyfikacja do pozycji – “Pozostałe dochody” I-XII 2003

I Dochody własne gminy

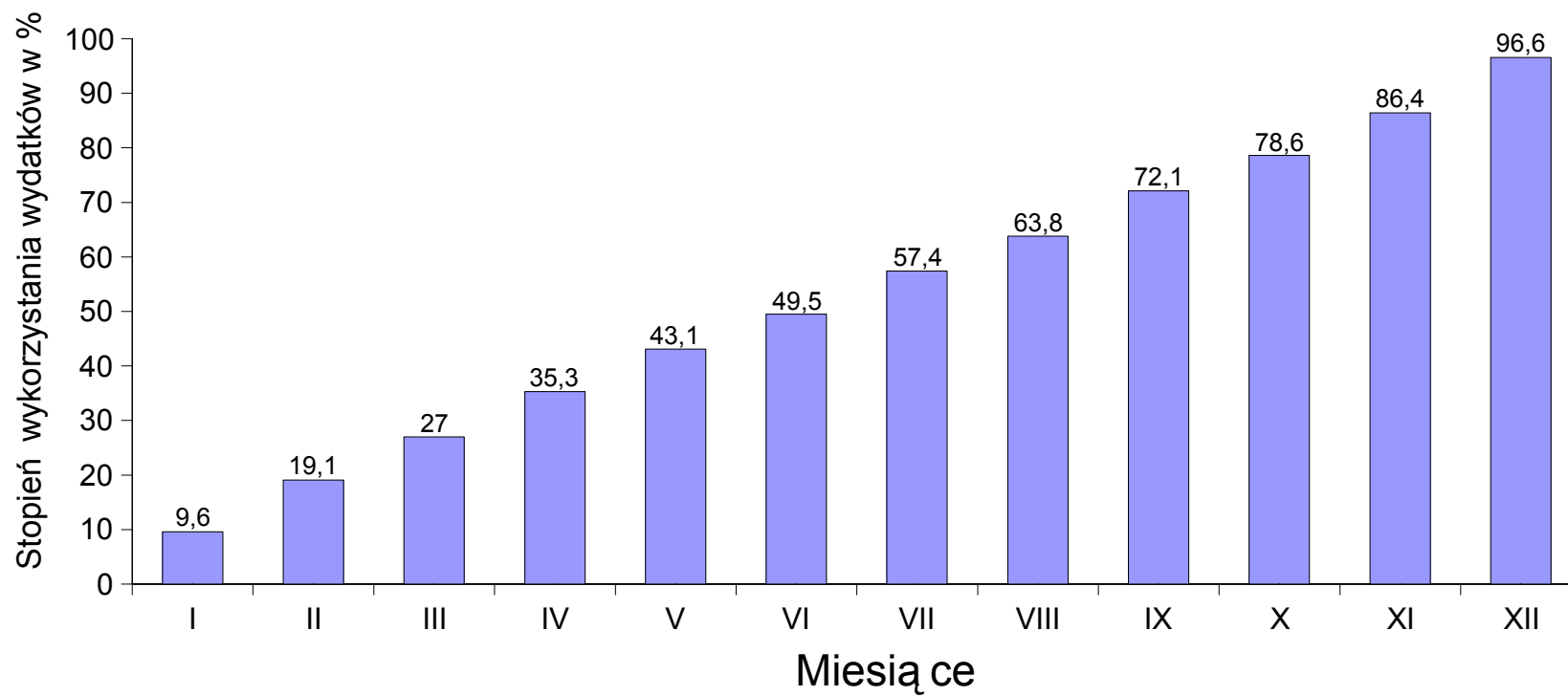
1. Różne dochody	116 291
2. Czysze	21 975
3. Państwowy Fundusz Rehabilitacji Osób Niepełnosprawnych	25 959
4. Opłata restrukturyzacyjna	29 361
5. Dzierżawa przystanków	57 738
6. Opłaty za licencje, zezwolenia, zaświadczenia na wykonywanie przewozów	46 644
7. Różne rozliczenia finansowe	204 000
8. Dochody z likwidacji Fadomu	38 383
RAZEM	540 351

II Dochody własne powiatu

1. Dowody rejestracyjne, tablice, pozwolenia, karta pojazdu	965 491
2. Karty wędkarskie	898
RAZEM	966 389

WYDATKI

Przebieg realizacji w 2003 roku



Sprawozdanie z wykonania wydatków za 2003 rok

Załącznik Nr 4

Dział	Rozdział	Wyszczególnienie	Uchwała budżetowa	Plan po zmianach	Wykonanie	Procent 6:5
1	2	3	4	5	6	7
		WYDATKI OGÓŁEM	110 323 614	106 268 338	102 689 020	96,6%
		z tego:				
		1. ZADANIA WŁASNE GMINY I POWIATU- ogółem	98 336 954	99 840 665	96 345 782	96,5%
		w tym:				
		- wydatki bieżące	83 252 130	83 985 607	82 740 801	98,5%
		- wydatki inwestycyjne	15 084 824	15 855 058	13 604 981	85,8%
		2. ZADANIA ZLECONE GMINY I POWIATU	11 986 660	6 427 673	6 343 238	98,7%
		- wydatki bieżące	11 986 660	6 423 673	6 339 238	98,7%
		- wydatki inwestycyjne	0	4 000	4 000	100,0%
		ZADANIA WŁASNE GMINY I POWIATU	98 336 954	99 840 665	96 345 782	96,5%
010		Rolnictwo i łowiectwo	60 000	64 928	64 505	99,3%
	01008	Budowa i utrzymanie urządzeń melioracji wodnych	40 000	40 000	39 764	99,4%
		- wydatki bieżące	40 000	40 000	39 764	99,4%
	01030	Izby rolnicze	4 000	4 747	4 581	96,5%
		- wydatki bieżące	4 000	4 747	4 581	96,5%
		w tym : wpłaty na rzecz Śląskiej Izby Rolniczej	4 000	4 000	3 835	95,9%
	01095	Pozostała działalność	16 000	20 181	20 160	99,9%
		- różne formy pomocy (oświata rolnicza,analizy gleb, znakowanie i dokarmianie zwierząt leśnych,inwentaryzacja cieków wodnych,zakup karmy dla zwierząt leśnych)	16 000	20 181	20 160	99,9%
020		Leśnictwo	8 000	11 500	11 475	99,8%
	02001	Gospodarka leśna	0	3 500	3 475	99,3%
		-wydatki bieżące	0	3 500	3 475	99,3%
	02002	Nadzór nad gospodarką leśną	8 000	8 000	8 000	100,0%
		- wydatki bieżące	8 000	8 000	8 000	100,0%
400		Wytwarzanie i zaopatrywanie w energię elektryczną ,gaz i wodę	0	102 600	100 600	98,1%
	40095	Pozostała działalność	0	102 600	100 600	98,1%
		- wydatki bieżące	0	102 600	100 600	98,1%

Dział	Rozdział	Wyszczególnienie	Uchwała budżetowa	Plan po zmianach	Wykonanie	Procent 6:5
600		Transport i łączność	4 503 000	4 274 685	3 702 746	86,6%
	60011	Drogi publiczne krajowe	806 000	667 273	522 735	78,3%
		- wydatki bieżące	306 000	467 273	427 129	91,4%
		- wydatki na finansowanie inwestycji	500 000	200 000	95 606	47,8%
	60013	Drogi publiczne wojewódzkie	757 500	818 156	703 104	85,9%
		- wydatki bieżące	527 500	525 827	448 537	85,3%
		- wydatki na finansowanie inwestycji	230 000	292 329	254 567	87,1%
	60014	Drogi publiczne powiatowe	542 000	487 171	432 826	88,8%
		- wydatki bieżące	142 000	114 670	69 198	60,3%
		- wydatki na finansowanie inwestycji	400 000	372 501	363 628	97,6%
	60015	Drogi publiczne w miastach na prawach powiatu	1 188 000	967 412	928 132	95,9%
		- wydatki bieżące	1 048 000	832 400	802 140	96,4%
		- wydatki na finansowanie inwestycji	140 000	135 012	125 992	93,3%
	60016	Drogi publiczne gminne	1 209 500	1 334 673	1 115 949	83,6%
		- wydatki bieżące	176 500	142 830	126 640	88,7%
		- wydatki na finansowanie inwestycji	1 033 000	1 191 843	989 309	83,0%
700		Gospodarka mieszkaniowa	1 640 000	2 154 681	2 112 634	98,0%
	70001	Zakłady gospodarki mieszkaniowej	790 000	1 347 825	1 347 115	99,9%
		dotacja do zakładu budżetowego (ZBM)				
		- dotacja celowa na finansowanie kosztów realizacji inwestycji i zakupów inwestycyjnych	30 000	387 825	387 115	99,8%
		- dotacja przedmiotowa	760 000	960 000	960 000	100,0%
	70005	Gospodarka gruntami i nieruchomościami	700 000	716 856	711 924	99,3%
		- wydatki bieżące:	200 000	216 856	212 521	98,0%
		(wycena nieruchomości, rekultywacja terenów, odszkodowania, opłaty z tytułu wyłączenia gruntów z produkcji rolnej)				
		- wydatki na finansowanie inwestycji	500 000	500 000	499 403	99,9%
	70095	Pozostała działalność	150 000	90 000	53 595	59,6%
		- wydatki na finansowanie inwestycji	150 000	90 000	53 595	59,6%
710		Działalność usługowa	409 800	397 650	357 222	89,8%
	71004	Plany zagospodarowania przestrzennego	150 000	175 850	141 658	80,6%
		- wydatki bieżące	150 000	175 850	141 658	80,6%
		(opracowanie miejscowego planu zagospodarowania przestrzennego miasta)				
	71014	Opracowania geodezyjne i kartograficzne	170 000	170 000	169 552	99,7%
		- wydatki bieżące	170 000	170 000	169 552	99,7%

Dział	Rozdział	Wyszczególnienie	Uchwała budżetowa	Plan po zmianach	Wykonanie	Procent 6:5
		(podział nieruchomości, pomiary inwentaryzacyjne)				
	71015	Nadzór budowlany	48 300	48 300	43 341	89,7%
		- wydatki bieżące ogółem:	48 300	48 300	43 341	89,7%
		w tym:				
		- fundusz wynagrodzeń ogółem	12 025	12 025	9 038	75,2%
		z tego: wynagrodzenia osobowe pracowników	11 025	11 025	8 272	75,0%
		- pochodne od wynagrodzeń	2 895	2 895	1 095	37,8%
		- pozostałe wydatki	33 380	33 380	33 208	99,5%
	71035	Cmentarze	1 500	1 500	1 500	100,0%
		- wydatki bieżące	1 500	1 500	1 500	100,0%
	71095	Pozostała działalność	40 000	2 000	1 171	58,6%
		wydatki bieżące	40 000	2 000	1 171	58,6%
		- opracowanie projektów koncepcyjnych i architektonicznych				
750		Administracja publiczna	13 662 694	12 427 033	11 872 680	95,5%
	75022	Rady gmin (miast i miast na prawach powiatu)	340 000	320 000	295 359	92,3%
		- wydatki bieżące	340 000	320 000	295 359	92,3%
		(realizacja sesji oraz planu pracy Komisji RM)				
	75023	Urzędy gmin (miast i miast na prawach powiatu)	11 701 194	10 855 411	10 400 961	95,8%
		- wydatki bieżące	10 436 194	9 876 302	9 551 256	96,7%
		w tym:				
		- fundusz wynagrodzeń ogółem	6 904 600	6 566 347	6 465 202	98,5%
		z tego: wynagrodzenia osobowe	6 390 000	6 091 747	5 990 688	98,3%
		- pochodne od wynagrodzeń	1 340 094	1 340 094	1 189 422	88,8%
		- pozostałe wydatki	2 191 500	1 969 861	1 896 632	96,3%
		- wydatki na finansowanie inwestycji	1 265 000	979 109	849 705	86,8%
	75020	Starostwa powiatowe	677 800	497 800	464 542	93,3%
		- wydatki bieżące	677 800	497 800	464 542	93,3%
		- zakup druków urzędowych komunikacyjnych, tablic rejestracyjnych, dowodów osobistych, praw jazdy	657 800	477 800	445 877	93,3%
		- dotacja na działalność Powiatowego Rzecznika Konsumentów	20 000	20 000	18 665	93,3%
	75047	Pobór podatków, opłat i nieopodatkowanych należności	51 000	61 000	51 862	85,0%
		- wydatki bieżące	51 000	61 000	51 862	85,0%
		- wynagrodzenia agencyjno- prowizyjne	40 500	40 500	39 545	97,6%
		- pochodne od wynagrodzeń	10 500	10 500	4 785	45,6%
		- pozostałe wydatki	0	10 000	7 532	75,3%
	75095	Pozostała działalność	892 700	692 822	659 956	95,3%

Dział	Rozdział	Wyszczególnienie	Uchwała budżetowa	Plan po zmianach	Wykonanie	Procent 6:5
		- składki członkowskie na rzecz związków międzygminnych	52 000	52 000	50 355	96,8%
		- wydatki związane z utrzymaniem lokali dla rad dzielnic	10 700	10 700	10 617	99,2%
		- wydatki jednostek pomocniczych gminy (rad dzielnic)	165 000	165 000	164 645	99,8%
		- pomoc finansowa dla organizacji społ., stowarzyszeń	115 000	115 000	112 779	98,1%
		- program Aktywizacji Gospodarczej Gminy	80 000	10 000	7 653	76,5%
		- program " Żadnych murów"	0	2 922	2 922	100,0%
		-promocja miasta	470 000	337 200	310 985	92,2%
754		Bezpieczeństwo publiczne i ochrona przeciwpożarowa	1 261 172	947 138	780 784	82,4%
	75405	Komendy powiatowe Policji	519 262	359 028	328 521	91,5%
		- wydatki bieżące	424 028	359 028	328 521	91,5%
		dotacja podmiotowa dla KMP				
		- wydatki na finansowanie inwestycji	95 234	0	0	0,0%
	75411	Komendy powiatowe Państwowej Straży Pożarnej	54 910	65 776	65 286	99,3%
		- wydatki bieżące - ogółem	32 910	59 786	59 296	99,2%
		z tego :				
		- fundusz wynagrodzeń i uposażeń	27 000	26 912	26 601	98,8%
		w tym :wynagrodzenia osobowe pracowników	25 000	24 857	24 546	98,7%
		- pochodne od wynagrodzeń	5 210	5 298	5 272	99,5%
		- pozostałe wydatki	700	27 576	27 423	99,4%
		- wydatki na finansowanie inwestycji	22 000	5 990	5 990	100,0%
	75412	Ochotnicze straże pożarne	207 000	172 000	171 026	99,4%
		- wydatki bieżące z tego:	187 000	172 000	171 026	99,4%
		- fundusz wynagrodzeń ogółem	27 578	27 578	27 024	98,0%
		w tym: wynagrodzenia osobowe	25 418	25 418	24 986	98,3%
		- pochodne od wynagrodzeń	5 670	5 470	5 454	99,7%
		- pozostałe wydatki	153 752	138 952	138 548	99,7%
		- wydatki na finansowanie inwestycji	20 000	0	0	
	75414	Obrona cywilna	11 000	17 000	16 100	94,7%
		- wydatki bieżące	11 000	17 000	16 100	94,7%
		w tym:				
		szkolenia z zakresu spraw obronnych,zakup, utrzymanie i magazynowanie sprzętu OC oraz radiowego systemu alarmowania				
	75495	Pozostała działalność	469 000	333 334	199 851	60,0%
		- wydatki bieżące	262 000	196 334	155 011	79,0%
		- wdrażanie Regionalnego Systemu Informacji o Przestrzeni	150 000	150 000	112 947	75,3%

Dział	Rozdział	Wyszczególnienie	Uchwała budżetowa	Plan po zmianach	Wykonanie	Procent 6:5
		- wydatki bieżące związane z bezpieczeństwem i porządkiem publicznym w tym:	112 000	46 334	42 064	90,8%
		- opłaty dotyczące dzierżawy łączny telekomunikacyjnych	12 000	7 888	3 758	47,6%
		- sprzątanie KMP	85 000	8 560	8 560	100,0%
		- utrzymanie MOD	15 000	15 000	14 941	99,6%
		- pozostałe wydatki	0	14 886	14 805	99,5%
		- wydatki na finansowanie inwestycji	207 000	137 000	44 840	32,7%
757		Obsługa długu publicznego	2 240 665	2 421 377	2 421 202	100,0%
	75702	Obsługa papierów wartościowych, kredytów i pożyczek jednostek samorządu terytorialnego	2 240 665	2 421 377	2 421 202	100,0%
758		Różne rozliczenia	1 500 000	116 702		0,0%
	75818	Rezerwy ogólne i celowe	1 500 000	116 702		0,0%
		- rezerwa na wydatki nieprzewidziane	1 000 000	96 266		0,0%
		- rezerwa na inwestycje i zakupy inwestycyjne	500 000	20 436		0,0%
801		Oświata i wychowanie	37 474 241	38 386 767	37 863 461	98,6%
	80101	Szkoły podstawowe	11 920 438	12 665 123	12 261 345	96,8%
		- wydatki bieżące ogółem	11 131 238	12 038 017	12 032 346	100,0%
		z tego:				
		- fundusz wynagrodzeń ogółem	7 588 820	8 444 118	8 444 001	100,0%
		w tym: wynagrodzenia osobowe pracowników	6 940 580	7 839 120	7 839 009	100,0%
		- pochodne od wynagrodzeń	1 542 078	1 646 174	1 646 139	100,0%
		- pozostałe wydatki	2 000 340	1 947 725	1 942 206	99,7%
		- wydatki na finansowanie inwestycji	789 200	627 106	228 999	36,5%
	80110	Gimnazja	5 871 666	5 968 024	5 944 701	99,6%
		- wydatki bieżące ogółem:	5 796 666	5 784 780	5 783 150	100,0%
		z tego:				
		- fundusz wynagrodzeń ogółem	3 910 640	3 983 672	3 983 552	100,0%
		w tym: wynagrodzenia osobowe pracowników	3 600 460	3 693 080	3 693 003	100,0%
		- pochodne od wynagrodzeń	795 036	759 217	759 004	100,0%
		- pozostałe wydatki	1 090 990	1 041 891	1 040 594	99,9%
		- wydatki na finansowanie inwestycji	75 000	183 244	161 551	88,2%
		ZESPÓŁ SZKÓŁ OGÓLNOKSZTAŁCĄCYCH	2 926 298	2 983 024	2 974 456	99,7%
	80110	Gimnazja (G 1)	647 846	654 817	654 776	100,0%

Dział	Rozdział	Wyszczególnienie	Uchwała budżetowa	Plan po zmianach	Wykonanie	Procent 6:5
		- wydatki bieżące ogółem	647 846	654 817	654 776	100,0%
		z tego:				
		- fundusz wynagrodzeń ogółem:	440 289	453 960	453 920	100,0%
		w tym: wynagrodzenia osobowe pracowników	406 849	420 520	420 520	100,0%
		- pochodne od wynagrodzeń	88 250	81 550	81 549	100,0%
		- pozostałe wydatki	119 307	119 307	119 307	100,0%
	80120	Licea ogólnokształcące (I LO + LO dla dorosłych)	2 278 452	2 328 207	2 319 680	99,6%
		- wydatki bieżące - ogółem:	2 238 452	2 297 207	2 297 205	100,0%
		z tego:				
		- fundusz wynagrodzeń ogółem	1 579 670	1 667 128	1 667 127	100,0%
		w tym: wynagrodzenia osobowe	1 454 240	1 545 413	1 545 413	100,0%
		- pochodne od wynagrodzeń	321 124	302 421	302 420	100,0%
		- pozostałe wydatki	337 658	327 658	327 658	100,0%
		- wydatki na finansowanie inwestycji	40 000	31 000	22 475	72,5%
		ZESPÓŁ SZKÓŁ NR 1	2 287 511	2 273 780	2 272 793	100,0%
	80110	Gimnazjum dla Dorosłych	83 543	67 143	67 142	100,0%
		- wydatki bieżące - ogółem	83 543	67 143	67 142	100,0%
		z tego:				
		- fundusz wynagrodzeń ogółem:	59 671	44 525	44 525	100,0%
		w tym: wynagrodzenia osobowe pracowników	55 847	41 147	41 147	100,0%
		- pochodne od wynagrodzeń	12 131	10 500	10 499	100,0%
		- pozostałe wydatki	11 741	12 118	12 118	100,0%
	80130	Szkoły zawodowe	2 203 968	2 206 637	2 205 651	100,0%
		- wydatki bieżące - ogółem:	2 103 968	2 100 637	2 099 880	100,0%
		z tego:				
		- fundusz wynagrodzeń ogółem:	1 491 704	1 504 527	1 504 527	100,0%
		w tym: wynagrodzenia osobowe pracowników	1 369 292	1 395 024	1 395 024	100,0%
		- pochodne od wynagrodzeń	294 634	278 011	278 009	100,0%
		- pozostałe wydatki	317 630	318 099	317 344	99,8%
		- wydatki na finansowanie inwestycji	100 000	106 000	105 771	99,8%
		ZESPÓŁ SZKÓŁ NR 2	3 242 614	3 402 213	3 360 741	98,8%
	80130	Szkoły zawodowe	1 953 143	2 041 070	2 034 487	99,7%
		- wydatki bieżące - ogółem	1 608 143	1 605 370	1 599 876	99,7%
		z tego:				
		- fundusz wynagrodzeń ogółem:	1 047 493	1 097 899	1 093 065	99,6%
		w tym: wynagrodzenia osobowe pracowników	957 862	1 018 754	1 013 920	99,5%
		- pochodne od wynagrodzeń	209 498	204 758	204 192	99,7%
		- pozostałe wydatki	351 152	302 713	302 619	100,0%

Dział	Rozdział	Wyszczególnienie	Uchwała budżetowa	Plan po zmianach	Wykonanie	Procent 6:5
		- wydatki na finansowanie inwestycji	345 000	435 700	434 611	99,8%
	80123	Licea profilowane	44 394	52 934	52 887	99,9%
		- wydatki bieżące - ogółem:	44 394	52 934	52 887	99,9%
		z tego:				
		- fundusz wynagrodzeń ogółem:	35 003	43 543	43 498	99,9%
		w tym: wynagrodzenia osobowe pracowników	35 003	43 543	43 498	99,9%
		- pochodne od wynagrodzeń	7 116	7 116	7 114	100,0%
		- pozostałe wydatki	2 275	2 275	2 275	100,0%
	80120	Licea Ogólnokształcące (II LO)	1 245 077	1 308 209	1 273 367	97,3%
		- wydatki bieżące - ogółem:	1 245 077	1 308 209	1 273 367	97,3%
		z tego:				
		- fundusz wynagrodzeń ogółem	910 651	959 203	924 385	96,4%
		w tym: wynagrodzenia osobowe pracowników	833 652	894 284	859 465	96,1%
		- pochodne od wynagrodzeń	174 687	166 032	166 014	100,0%
		- pozostałe wydatki	159 739	182 974	182 968	100,0%
		III LICEUM OGÓLNOKSZTAŁCĄCE	1 158 720	1 156 720	1 156 650	100,0%
	80120	Licea ogólnokształcące	1 158 720	1 156 720	1 156 650	100,0%
		- wydatki bieżące - ogółem	1 148 720	1 148 720	1 148 720	100,0%
		z tego:				
		- fundusz wynagrodzeń ogółem	763 500	772 292	772 292	100,0%
		w tym: wynagrodzenia osobowe pracowników	703 500	712 520	712 520	100,0%
		- pochodne od wynagrodzeń	155 220	146 200	146 200	100,0%
		- pozostałe wydatki	230 000	230 228	230 228	100,0%
		- wydatki na finansowanie inwestycji	10 000	8 000	7 930	99,1%
		ZESPÓŁ SZKÓŁ NR 3	717 623	760 477	760 477	100,0%
	80130	Szkoły zawodowe	183 995	182 295	182 295	100,0%
		- wydatki bieżące - ogółem	153 995	152 295	152 295	100,0%
		z tego:				
		- fundusz wynagrodzeń ogółem:	95 148	92 787	92 787	100,0%
		w tym: wynagrodzenia osobowe pracowników	85 615	85 173	85 173	100,0%
		- pochodne od wynagrodzeń	19 344	18 086	18 086	100,0%
		- pozostałe wydatki	39 503	41 422	41 422	100,0%
		- wydatki na finansowanie inwestycji	30 000	30 000	30 000	100,0%
	80123	Licea profilowane	103 603	111 575	111 575	100,0%
		- wydatki bieżące - ogółem	103 603	111 575	111 575	100,0%
		z tego:				
		- fundusz wynagrodzeń ogółem	72 181	82 373	82 373	100,0%

Dział	Rozdział	Wyszczególnienie	Uchwała budżetowa	Plan po zmianach	Wykonanie	Procent 6:5
		w tym: wynagrodzenia osobowe pracowników	66 583	76 775	76 775	100,0%
		- pochodne od wynagrodzeń	14 674	15 566	15 566	100,0%
		- pozostałe wydatki	16 748	13 636	13 636	100,0%
	80101	Szkoły podstawowe (SP 5)	430 025	466 607	466 607	100,0%
		- wydatki bieżące - ogółem	430 025	466 607	466 607	100,0%
		z tego:				
		- fundusz wynagrodzeń ogółem	308 178	347 184	347 184	100,0%
		w tym: wynagrodzenia osobowe pracowników	282 385	321 943	321 943	100,0%
		- pochodne od wynagrodzeń	62 652	66 564	66 564	100,0%
		- pozostałe wydatki	59 195	52 859	52 859	100,0%
		ZESPÓŁ SZKÓŁ SPECJALNYCH	1 662 515	1 625 450	1 625 392	100,0%
	80102	Szkoły podstawowe specjalne	879 141	801 138	801 131	100,0%
		- wydatki bieżące - ogółem	869 141	791 138	791 133	100,0%
		z tego:				
		- fundusz wynagrodzeń ogółem	590 315	539 466	539 466	100,0%
		w tym: wynagrodzenia osobowe pracowników	548 251	500 360	500 360	100,0%
		- pochodne od wynagrodzeń	120 011	98 439	98 438	100,0%
		- pozostałe wydatki	158 815	153 233	153 229	100,0%
		- wydatki na finansowanie inwestycji	10 000	10 000	9 998	100,0%
	80111	Gimnazja specjalne (G 7)	602 774	622 991	622 979	100,0%
		- wydatki bieżące - ogółem	602 774	622 991	622 979	100,0%
		z tego:				
		- fundusz wynagrodzeń ogółem	430 922	457 099	457 090	100,0%
		w tym: wynagrodzenia osobowe pracowników	393 802	422 784	422 775	100,0%
		- pochodne od wynagrodzeń	87 606	84 006	84 006	100,0%
		- pozostałe wydatki	84 246	81 886	81 883	100,0%
	80134	Szkoły zawodowe specjalne	180 600	201 321	201 282	100,0%
		- wydatki bieżące - ogółem	180 600	201 321	201 282	100,0%
		z tego:				
		- fundusz wynagrodzeń ogółem	98 722	121 085	121 050	100,0%
		w tym: wynagrodzenia osobowe pracowników	97 558	120 060	120 025	100,0%
		- pochodne od wynagrodzeń	20 071	20 772	20 772	100,0%
		- pozostałe wydatki	61 807	59 464	59 460	100,0%
		SZKOŁA PODSTAWOWA NR 4, G 4	1 519 336	1 697 204	1 696 913	100,0%
	80101	Szkoły podstawowe (SP 4)	228 856	257 431	257 369	100,0%
		- wydatki bieżące - ogółem	168 856	201 931	201 899	100,0%
		z tego:				

Dział	Rozdział	Wyszczególnienie	Uchwała budżetowa	Plan po zmianach	Wykonanie	Procent 6:5
		- fundusz wynagrodzeń ogółem	110 710	138 715	138 698	100,0%
		w tym: wynagrodzenia osobowe pracowników	90 710	110 310	110 309	100,0%
		- pochodne od wynagrodzeń	22 116	27 186	27 185	100,0%
		- pozostałe wydatki	36 030	36 030	36 016	100,0%
		-wydatki na finansowanie inwestycji	60 000	55 500	55 470	99,9%
	80110	Gimnazja (G 4)	1 290 480	1 439 773	1 439 544	100,0%
		- wydatki bieżące - ogółem	1 287 480	1 436 773	1 436 595	100,0%
		z tego:				
		- fundusz wynagrodzeń - ogółem	885 400	1 037 573	1 037 494	100,0%
		w tym: wynagrodzenia osobowe pracowników	814 000	967 100	967 021	100,0%
		- pochodne od wynagrodzeń	178 200	190 852	190 763	100,0%
		- pozostałe wydatki	223 880	208 348	208 338	100,0%
		-wydatki na finansowanie inwestycji	3 000	3 000	2 949	98,3%
	80130	ZESPÓŁ SZKÓŁ BUDOWLANO-USŁUGOWYCH	2 581 385	2 754 790	2 754 790	100,0%
		Szkoły zawodowe	2 263 200	2 436 605	2 436 605	100,0%
		- wydatki bieżące - ogółem	2 263 200	2 436 605	2 436 605	100,0%
		z tego:				
		- fundusz wynagrodzeń ogółem	1 570 800	1 787 107	1 787 107	100,0%
		w tym: wynagrodzenia osobowe pracowników	1 434 000	1 661 825	1 661 825	100,0%
		- pochodne od wynagrodzeń	350 700	332 765	332 764	100,0%
		- pozostałe wydatki	341 700	316 733	316 734	100,0%
	80123	Licea profilowane	318 185	318 185	318 185	100,0%
		- wydatki bieżące - ogółem	318 185	318 185	318 185	100,0%
		z tego:				
		- fundusz wynagrodzeń ogółem	219 285	219 285	219 285	100,0%
		w tym: wynagrodzenia osobowe pracowników	200 585	200 585	200 585	100,0%
		- pochodne od wynagrodzeń	47 800	50 564	50 564	100,0%
		- pozostałe wydatki	51 100	48 336	48 336	100,0%
	80132	SAMORZĄDOWA SZKOŁA MUZYCZNA II ST.	415 556	335 092	334 866	99,9%
		Szkoły artystyczne	415 556	335 092	334 866	99,9%
		- wydatki bieżące - ogółem	329 556	300 592	300 376	99,9%
		z tego:				
		- fundusz wynagrodzeń ogółem	213 263	206 635	206 459	99,9%
		w tym: wynagrodzenia osobowe pracowników	198 427	192 497	192 322	99,9%
		- pochodne od wynagrodzeń	43 356	39 015	38 980	99,9%
		- pozostałe wydatki	72 937	54 942	54 937	100,0%
		-wydatki na finansowanie inwestycji	86 000	34 500	34 490	100,0%
	80113	Dowożenie uczniów do szkół	250 000	250 000	246 904	98,8%

Dział	Rozdział	Wyszczególnienie	Uchwała budżetowa	Plan po zmianach	Wykonanie	Procent 6:5
	80142	- wydatki bieżące Ośrodki szkolenia, dokształcania i doskonalenia kadr	250 000 60 000	250 000 30 000	246 904 29 490	98,8% 98,3%
	80145	- wydatki bieżące Komisje egzaminacyjne	10 000	10 000	9 413	94,1%
	80146	- wydatki bieżące Dokształcanie i doskonalenie nauczycieli	190 000	190 000	178 114	93,7%
		-wydatki bieżące	190 000	190 000	178 114	93,7%
		z tego:				
		- wynagrodzenia osobowe pracowników	0	63 160	63 160	100,0%
		- pochodne od wynagrodzeń	0	12 840	12 840	100,0%
		- pozostałe wydatki	190 000	114 000	102 114	89,6%
	80195	Pozostała działalność	2 660 579	2 284 870	2 256 416	98,8%
		wydatki bieżące - ogółem	2 660 579	2 284 870	2 256 416	98,8%
		z tego:				
		- promocja uczniów i nauczycieli	150 000	115 000	114 885	99,9%
		- zajęcia pozaszkolne	25 000	25 000	25 000	100,0%
		- zajęcia pozalekcyjne szkół	530 000	491 983	483 329	98,2%
		- remonty szkół	369 000	369 000	368 455	99,9%
		- szkoły ponadgimnazjalne niepubliczne - dotacje	450 000	450 000	449 674	99,9%
		- KANA - koszty użytkowania + rozwój sieci	50 000	50 000	50 000	100,0%
		- obsługa prawna szkół	25 000	25 000	22 936	91,7%
		- koszty utrzymania pomieszczeń dla związków zawodowych	18 000	18 000	14 681	81,6%
		- użytkowanie basenu	500 000	500 000	498 000	99,6%
		- komisje egzaminacyjne	0	7 488	7 488	100,0%
		-fundusz świadczeń socjalnych dla nauczycieli emerytów	117 819	177 639	177 639	100,0%
		- Program Rozwoju Edukacji	425 760	55 760	44 329	79,5%
851		Ochrona Zdrowia	3 363 100	5 148 732	5 096 179	99,0%
	85111	Szpitala ogólne	2 657 500	4 266 533	4 264 628	100,0%
		- dotacja celowa na dofinansowanie kosztów inwestycji	100 000	1 060 234	1 060 234	100,0%
		- dotacja przedmiotowa	0	571 920	571 920	100,0%
		- dotacja podmiotowa	0	51 879	50 425	97,2%
		- wydatki na finansowanie inwestycji	2 557 500	2 582 500	2 582 049	100,0%
	85153	Zwalczanie narkomanii - punkt konsultacyjny d/s narkomanii "Teen Challegne"- dotacja celowa	20 000	17 500	17 500	100,0%
	85154	Przeciwdziałanie alkoholizmowi	640 000	832 389	781 778	93,9%
		- wydatki bieżące - ogółem	500 000	684 889	634 721	92,7%
		w tym:				

Dział	Rozdział	Wyszczególnienie	Uchwała budżetowa	Plan po zmianach	Wykonanie	Procent 6:5
		- Ośrodek Interwencji Kryzysowej	251 660	251 660	234 283	93,1%
		z tego:				
		- fundusz wynagrodzeń ogółem	164 141	167 589	158 869	94,8%
		w tym wynagrodzenia osobowe pracowników	155 794	155 794	147 075	94,4%
		- pochodne od wynagrodzeń	33 369	33 369	30 069	90,1%
		- pozostałe wydatki	54 150	50 702	45 345	89,4%
		- koszty utrzymania Klubu abstynenckiego (w ramach programu "aa")	13 000	13 000	12 997	100,0%
		- pozostałe wydatki związane z przeciwdziałaniem alkoholizmowi	235 340	420 229	387 441	92,2%
		- działalność Gminnej Komisji RPA	235 340	420 229	387 441	92,2%
		- wydatki na finansowanie inwestycji	140 000	147 500	147 057	99,7%
	85149	Programy polityki zdrowotnej	41 600	19 300	19 264	99,8%
		- programy edukacyjno- promocyjne	36 600	9 300	9 264	99,6%
		- dotacje dla SPZOZ	5 000	10 000	10 000	100,0%
	85195	Pozostała działalność	4 000	13 010	13 009	100,0%
		- wydatki bieżące na realizację zadań zdrowotnych	4 000	8 505	8 504	100,0%
		- wydatki na zakupy inwestycyjne	0	4 505	4 505	100,0%
853		Opieka społeczna	6 435 103	7 431 652	7 281 198	98,0%
	85301	Placówki opiekuńczo-wychowawcze	448 499	458 205	458 205	100,0%
		- dotacje na realizację zadań w trybie porozumień z Pol.Stow. na Rzecz Osób z Upośl.Umysł. - Ośr.Reh.Wych Koło w Żorach	430 000	430 000	430 000	100,0%
		- pomoc dla wychowanków placówek opiekuńczo- wychowaw.	18 499	28 205	28 205	100,0%
	85303	Ośrodki wsparcia	279 540	279 540	252 388	90,3%
		Dom Dziennego Pobytu				
		- wydatki bieżące - ogółem	279 540	279 540	252 388	90,3%
		z tego:				
		- fundusz wynagrodzeń ogółem	150 054	150 054	133 147	88,7%
		w tym: wynagrodzenia osobowe pracowników	138 564	138 564	122 951	88,7%
		- pochodne od wynagrodzeń	30 506	30 506	24 732	81,1%
		- pozostałe wydatki	98 980	98 980	94 509	95,5%
	85303	Ośrodki wsparcia	400 000	354 500	342 391	96,6%
		Świetlica Integracyjna				
		- dotacja na realizację zadań w trybie porozumień	400 000	233 000	233 000	100,0%
		- wynagrodzenia osobowe pracowników	0	61 550	56 799	92,3%
		- pochodne od wynagrodzeń	0	12 190	9 196	75,4%
		- pozostałe wydatki	0	47 760	43 396	90,9%

Dział	Rozdział	Wyszczególnienie	Uchwała budżetowa	Plan po zmianach	Wykonanie	Procent 6:5
	85303	Ośrodki wsparcia	814 500	818 500	777 869	95,0%
		DPS + Noclegownia				
		- wydatki bieżące - ogółem	789 500	789 500	757 111	95,9%
		z tego:				
		- fundusz wynagrodzeń ogółem	467 465	466 615	453 138	97,1%
		w tym: wynagrodzenia osobowe pracowników	431 565	431 565	418 097	96,9%
		- pochodne od wynagrodzeń	95 036	95 036	82 427	86,7%
		- pozostałe wydatki	226 999	227 849	221 546	97,2%
		-wydatki na finansowanie inwestycji	25 000	29 000	20 758	71,6%
	85304	Rodziny zastępcze	639 188	793 361	781 025	98,4%
		- wydatki bieżące	639 188	793 361	781 025	98,4%
		w tym:				
		- fundusz wynagrodzeń ogółem	44 040	44 040	41 172	93,5%
		z tego: wynagrodzenia osobowe pracowników	40 590	40 590	38 171	94,0%
		- pochodne od wynagrodzeń	8 950	8 950	7 681	85,8%
		- pozostałe wydatki	586 198	740 371	732 172	98,9%
	85314	Zasiłki i pomoc w naturze oraz składki na ubezpieczenia społeczne i zdrowotne	801 200	836 100	836 100	100,0%
		- wydatki bieżące				
	85315	Dodatki mieszkaniowe	1 500 000	2 395 467	2 394 389	100,0%
	85319	Ośrodek pomocy społecznej (MOPS)	892 120	886 665	838 548	94,6%
		z tego:				
		- wydatki bieżące - ogółem	868 320	867 105	818 988	94,5%
		w tym:				
		- fundusz wynagrodzeń ogółem	634 380	634 380	610 515	96,2%
		z tego:wynagrodzenia osobowe pracowników	586 700	586 700	568 982	97,0%
		- pochodne od wynagrodzeń	128 960	128 960	107 437	83,3%
		- pozostałe wydatki	104 980	103 765	101 036	97,4%
		-wydatki na finansowanie inwestycji	23 800	19 560	19 560	100,0%
	85321	Zespoły do spraw orzekania o stopniu niepełnosprawności	0	19 213	14 819	77,1%
		- wydatki bieżące	0	19 213	14 819	77,1%
	85328	Usługi opiekuńcze i specjalistyczne usługi opiekuńcze	124 150	89 250	88 634	99,3%
		- wydatki bieżące	124 150	89 250	88 634	99,3%
	85333	Powiatowe urzędy pracy	390 020	374 683	373 401	99,7%
		- wydatki bieżące ogółem	377 520	362 183	362 183	100,0%
		z tego:				
		- fundusz wynagrodzeń ogółem	300 790	303 361	303 361	100,0%
		w tym wynagrodzenia osobowe	291 300	293 900	293 900	100,0%

Dział	Rozdział	Wyszczególnienie	Uchwała budżetowa	Plan po zmianach	Wykonanie	Procent 6:5
		- pochodne od wynagrodzeń	61 170	54 762	54 762	100,0%
		- pozostałe wydatki	15 560	4 060	4 060	100,0%
		- wydatki na finansowanie inwestycji	12 500	12 500	11 218	89,7%
	85395	Pozostała działalność	145 886	126 168	123 429	97,8%
		- wydatki bieżące - ogółem	45 886	126 168	123 429	97,8%
		obsługa PFRON	35 886	35 886	33 198	92,5%
		w tym:				
		- fundusz wynagrodzeń ogółem	21 920	21 920	20 870	95,2%
		z tego: wynagrodzenia osobowe pracowników	20 240	20 240	19 477	96,2%
		- pochodne od wynagrodzeń	4 456	4 456	3 954	88,7%
		- pozostałe wydatki	9 510	9 510	8 374	88,1%
		dożywianie uczniów	0	60 282	60 282	100,0%
		opieka nad dzieckiem i rodziną	0	20 000	20 000	100,0%
		pomoc rzeczowa dla wychowanków rodzin zastępczych	10 000	10 000	9 949	99,5%
		- wydatki na finansowanie inwestycji	100 000	0	0	
854		Edukacyjna opieka wychowawcza	7 499 529	7 455 641	7 449 842	99,9%
	85401	Świetlice szkolne	839 550	839 550	836 359	99,6%
		- wydatki bieżące - ogółem	839 550	839 550	836 359	99,6%
		z tego:				
		- fundusz wynagrodzeń ogółem	645 110	656 050	655 962	100,0%
		w tym: wynagrodzenia osobowe pracowników	594 600	612 250	612 168	100,0%
		- pochodne od wynagrodzeń	130 990	121 707	120 705	99,2%
		- pozostałe wydatki	63 450	61 793	59 692	96,6%
	85404	Przedszkola	6 158 660	5 992 562	5 990 059	100,0%
		-dotacje do zakładu budżetowego	6 158 660	5 992 562	5 990 059	100,0%
		w tym dotacja podmiotowa na zadania oświatowe	6 069 160	5 917 570	5 917 570	100,0%
			89 500	74 992	72 489	96,7%
	85406	Poradnie psychologiczno-pedagogiczne oraz inne poradnie specjalistyczne (PPP)	486 310	504 845	504 740	100,0%
		- wydatki bieżące - ogółem	486 310	504 845	504 740	100,0%
		z tego:				
		- fundusz wynagrodzeń ogółem	331 700	350 340	350 251	100,0%
		w tym: wynagrodzenia osobowe pracowników	306 570	326 840	326 751	100,0%
		- pochodne od wynagrodzeń	67 440	64 729	64 728	100,0%
		- pozostałe wydatki	87 170	89 776	89 761	100,0%
	85415	Pomoc materialna dla uczniów	0	96 628	96 628	100,0%
		- wydatki bieżące	0	96 628	96 628	100,0%

Dział	Rozdział	Wyszczególnienie	Uchwała budżetowa	Plan po zmianach	Wykonanie	Procent 6:5
	85495	Pozostała działalność	15 009	22 056	22 056	100,0%
		- świadczenia socjalne dla nauczycieli emerytów	15 009	22 056	22 056	100,0%
900		Gospodarka komunalna i ochrona środowiska	11 323 690	11 920 232	10 936 013	91,7%
	90001	Gospodarka ściekowa i ochrona wód	4 306 000	4 757 714	3 951 407	83,1%
		- wydatki bieżące	120 000	47 759	47 759	100,0%
		opłaty wnoszone do Urzędu Marszałkowskiego				
		- wydatki na finansowanie inwestycji	4 186 000	4 709 955	3 903 648	82,9%
	90015	Oświetlenie ulic, placów i dróg	1 723 000	1 934 565	1 875 089	96,9%
		- wydatki bieżące	1 530 000	1 441 565	1 431 205	99,3%
		- wydatki na finansowanie inwestycji	193 000	493 000	443 884	90,0%
	90017	Zakłady gospodarki komunalnej	3 053 690	3 053 690	3 053 690	100,0%
		- dotacja przedmiotowa do zakładu budżetowego ZTK	2 970 000	2 970 000	2 970 000	100,0%
		- dotacja celowa do zakładu budżetowego ZTK na finansowanie kosztów realizacji inwestycji	83 690	83 690	83 690	100,0%
	90095	Pozostała działalność	2 241 000	2 174 263	2 055 827	94,6%
		- wydatki bieżące - ogółem	2 021 000	2 074 263	2 010 616	96,9%
		w tym:				
		- opłaty za usługi przewozowe MZK	1 380 000	1 380 000	1 375 994	99,7%
		- pozostałe wydatki związane z działalnością komunalną	627 000	655 324	604 976	92,3%
		w tym: utrzymanie i renowacja urządzeń komunalnych, projekty techniczne ,opłaty za czyszczenie rowów konserwacja przystanków autobusowych				
		- program " Żadnych murów"	0	24 939	24 939	100,0%
		- wydatki związane z ochroną środowiska	14 000	14 000	4 707	33,6%
		- wydatki na finansowanie inwestycji	220 000	100 000	45 211	45,2%
921		Kultura i ochrona dziedzictwa narodowego	4 329 994	3 938 504	3 783 109	96,1%
		INSTYTUCJE UPOWSZECHNIANIA KULTURY				
		MOK, MBP, Muzea	3 874 994	3 627 594	3 617 739	99,7%
	92114	Pozostałe Instytucje kultury (MOK)	1 824 450	1 708 050	1 698 195	99,4%
		- dotacja podmiotowa z budżetu dla instytucji kultury	1 650 450	1 492 126	1 492 126	100,0%
		- dotacja celowa z budżetu na dofinansowanie kosztów realizacji inwestycji i zakupów inwestycyjnych	174 000	215 924	206 069	95,4%
	92114	Pozostałe Instytucje kultury (MBP)	1 680 544	1 540 544	1 540 544	100,0%
		- dotacja podmiotowa z budżetu dla instytucji kultury	1 597 144	1 457 144	1 457 144	100,0%
		- dotacja celowa z budżetu na dofinansowanie kosztów				

Dział	Rozdział	Wyszczególnienie	Uchwała budżetowa	Plan po zmianach	Wykonanie	Procent 6:5
		<i>realizacji inwestycji i zakupów inwestycyjnych</i>	83 400	83 400	83 400	100,0%
	92118	Muzea	370 000	379 000	379 000	100,0%
		- dotacja podmiotowa z budżetu dla instytucji kultury	370 000	379 000	379 000	100,0%
	92120	Ochrona i konserwacja zabytków	300 000	150 000	13 811	9,2%
		- wydatki na finansowanie inwestycji	300 000	150 000	13 811	9,2%
	92195	Pozostała działalność	155 000	160 910	151 559	94,2%
		- wydatki bieżące - ogółem	155 000	160 910	151 559	94,2%
		w tym:				
		- imprezy o charakterze kulturalnym	130 000	135 910	126 665	93,2%
		- pomoc finansowa dla stowarzyszeń i organizacji o charakterze kulturalnym - dotacje	25 000	25 000	24 894	99,6%
926		Kultura fizyczna i sport	2 625 966	2 640 843	2 512 132	95,1%
	92601	Obiekty sportowe	986 816	1 014 455	905 688	89,3%
		dotacje do zakładu budżetowego (MOSIR)	986 816	1 014 455	905 688	89,3%
		w tym:				
		- dotacja przedmiotowa z budżetu	855 816	805 816	805 816	100,0%
		- dotacja celowa na finansowanie kosztów realizacji inwestycji	131 000	208 639	99 872	47,9%
	92605	Zadania w zakresie kultury fizycznej i sportu	1 059 150	1 050 104	1 047 089	99,7%
		- wydatki bieżące ogółem	1 034 150	1 006 540	1 003 557	99,7%
		z tego:				
		- fundusz wynagrodzeń ogółem	597 600	597 600	596 024	99,7%
		w tym: wynagrodzenia osobowe pracowników	551 700	551 700	551 539	100,0%
		- pochodne od wynagrodzeń	121 450	115 168	115 165	100,0%
		- pozostałe wydatki	315 100	293 772	292 368	99,5%
		- wydatki na finansowanie inwestycji	25 000	43 564	43 532	99,9%
	92695	Pozostała działalność	580 000	576 284	559 355	97,1%
		- wydatki bieżące ogółem	580 000	576 284	559 355	97,1%
		z tego:				
		- pomoc finansowa dla zespołów, klubów i stowarzyszeń sportowych	315 000	315 000	310 932	98,7%
		- stypendia sportowe	120 000	120 000	107 446	89,5%
		- nagrody za osiągnięcia wysokich wyników sportowych	25 000	1 800	1 800	100,0%
		- remont hali sportowej	0	12 601	12 601	100,0%
		- rozgrywki Żorskiej Amatorskiej Ligi Koszykówki	0	6 883	6 626	96,3%
		- wypoczynek dzieci i młodzieży	120 000	120 000	119 950	100,0%

Dział	Rozdział	Wyszczególnienie	Uchwała budżetowa	Plan po zmianach	Wykonanie	Procent 6:5
		ZADANIA ZLECONE GMINY I POWIATU	11 986 660	6 427 673	6 343 238	98,7%
010		Rolnictwo i łowiectwo	30 000	30 000	27 800	92,7%
	01005	Prace geodezyjno-urzędniowe na potrzeby rolnictwa	30 000	30 000	27 800	92,7%
		- wydatki bieżące	30 000	30 000	27 800	92,7%
700		Gospodarka mieszkaniowa	12 441	12 441	12 441	100,0%
	70005	Gospodarka gruntami i nieruchomościami	12 441	12 441	12 441	100,0%
		- wydatki bieżące				
710		Działalność usługowa	150 155	167 778	162 145	96,6%
	71012	Ośrodki dokumentacji geodezyjnej i kartograficznej	13 182	13 182	13 182	100,0%
		- wydatki bieżące - ogółem	13 182	13 182	13 182	100,0%
		z tego:				
		- wynagrodzenia osobowe pracowników	10 984	10 984	10 984	100,0%
		- pochodne od wynagrodzeń	2 198	2 198	2 198	100,0%
	71013	Prace geodezyjne i kartograficzne (nieinwestycyjne)	40 728	38 964	38 964	100,0%
		- wydatki bieżące	40 728	38 964	38 964	100,0%
	71014	Opracowania geodezyjne i kartograficzne	6 745	6 745	5 969	88,5%
		- wydatki bieżące	6 745	6 745	5 969	88,5%
	71015	Nadzór budowlany	89 500	108 887	104 030	95,5%
		- wydatki bieżące ogółem:	89 500	104 887	100 030	95,4%
		w tym:				
		- fundusz wynagrodzeń ogółem	74 775	78 775	74 775	94,9%
		z tego: wynagrodzenia osobowe pracowników	69 575	73 575	69 575	94,6%
		- pochodne od wynagrodzeń	14 725	16 012	15 225	95,1%
		- pozostałe wydatki	0	10 100	10 030	99,3%
		- wydatki na zakupy inwestycyjne	0	4 000	4 000	100,0%
750		Administracja publiczna	367 944	370 215	370 115	100,0%
	75011	Urzędy wojewódzkie	335 944	338 215	338 215	100,0%
		wydatki bieżące - ogółem	335 944	338 215	338 215	100,0%
		z tego:				
		- fundusz wynagrodzeń ogółem	272 542	274 440	274 440	100,0%
		w tym: wynagrodzenia osobowe pracowników	272 542	274 440	274 440	100,0%

Dział	Rozdział	Wyszczególnienie	Uchwała budżetowa	Plan po zmianach	Wykonanie	Procent 6:5
		- pochodne od wynagrodzeń	55 402	55 775	55 775	100,0%
		- pozostałe wydatki	8 000	8 000	8 000	100,0%
	75045	Komisje poborowe	32 000	32 000	31 900	99,7%
		- wydatki bieżące	32 000	32 000	31 900	99,7%
751		Urzędy naczelnych organów władzy państwowej, kontroli i ochrony prawa oraz sądownictwa	8 400	110 461	110 348	99,9%
	75101	Urzędy naczelnych organów władzy państwowej, kontroli i ochrony prawa	8 400	8 400	8 400	100,0%
		- wydatki bieżące	8 400	8 400	8 400	100,0%
		z tego:				
		- fundusz wynagrodzeń osobowych	6 565	6 454	6 454	100,0%
		- pochodne od wynagrodzeń	1 335	1 381	1 381	100,0%
		- pozostałe wydatki	500	565	565	100,0%
	75110	Referenda ogólnokrajowe i konstytucyjne		102 061	101 948	99,9%
		- wydatki bieżące		102 061	101 948	99,9%
754		Bezpieczeństwo publiczne i ochrona przeciwpożarowa	7 285 832	1 859 832	1 858 995	100,0%
	75405	Komendy powiatowe Policji	5 460 000	0	0	
		- wydatki bieżące - ogółem	5 460 000	0	0	
		z tego :				
		- fundusz wynagrodzeń i uposażeń ogółem	4 343 000	0	0	
		w tym:				
		wynagrodzenia osobowe pracowników	272 000	0	0	
		uposażenia i należności	3 763 000	0	0	
		pozostałe wynagrodzenia	308 000	0	0	
		- pochodne od wynagrodzeń	155 000	0	0	
		- pozostałe wydatki	962 000	0	0	
	75411	Komendy powiatowe Państwowej Straży Pożarnej	1 803 000	1 837 000	1 836 163	100,0%
		- wydatki bieżące - ogółem	1 803 000	1 837 000	1 836 163	100,0%
		z tego :				
		- fundusz wynagrodzeń i uposażeń ogółem	1 361 181	1 374 940	1 374 528	100,0%
		w tym:				
		uposażenia i należności	1 266 181	1 277 940	1 277 557	100,0%
		pozostałe wynagrodzenia	95 000	97 000	96 971	100,0%
		- pochodne od wynagrodzeń	32 200	27 215	27 214	100,0%
		- pozostałe wydatki	409 619	434 845	434 421	99,9%

Dział	Rozdział	Wyszczególnienie	Uchwała budżetowa	Plan po zmianach	Wykonanie	Procent 6:5
	75414	Obrona cywilna	22 832	22 832	22 832	100,0%
		- wydatki bieżące	22 832	22 832	22 832	100,0%
		- fundusz wynagrodzeń osobowych	0	16 481	16 481	100,0%
		- pochodne od wynagrodzeń	0	3 351	3 351	100,0%
		- pozostałe wydatki	22 832	3 000	3 000	100,0%
801		Oświata i wychowanie	0	12 674	12 674	100,0%
	80101	Szkoły podstawowe	0	12 674	12 674	100,0%
		- pomoc dla uczniów klas pierwszych	0	12 674	12 674	100,0%
851		Ochrona Zdrowia	774 098	631 559	631 559	100,0%
	85156	Składki na ubezpieczenie zdrowotne oraz świadczenia dla osób nie objętych obowiązkiem ubezpieczenia zdrowotnego	774 098	631 559	631 559	100,0%
		- wydatki bieżące	774 098	631 559	631 559	100,0%
853		Opieka społeczna	3 125 790	2 951 293	2 942 387	99,7%
	85313	Składki na ubezpieczenie zdrowotne opłacane za osoby pobierające niektóre świadczenia z pomocy społecznej	48 284	57 540	57 540	100,0%
		- wydatki bieżące	48 284	57 540	57 540	100,0%
	85314	Zasiłki i pomoc w naturze oraz składki na ubezpieczenia społeczne i zdrowotne	1 973 654	1 855 272	1 847 815	99,6%
		- wydatki bieżące	1 973 654	1 855 272	1 847 815	99,6%
	85316	Zasiłki rodzinne, pielęgnacyjne i wychowawcze	272 850	175 267	173 818	99,2%
		- wydatki bieżące ogółem	272 850	175 267	173 818	99,2%
		w tym:				
		- zasiłki dla funkcjonariuszy Policji	49 000			
		- zasiłki dla funkcjonariuszy Straży Pożarnej	18 000	14 000	12 551	89,7%
		- zasiłki dla MOPS	205 850	161 267	161 267	100,0%
	85319	Ośrodek pomocy społecznej (MOPS)	514 560	514 560	514 560	100,0%
		z tego:				
		- wydatki bieżące - ogółem	514 560	514 560	514 560	100,0%
		w tym:				
		- fundusz wynagrodzeń ogółem	398 650	398 650	398 650	100,0%
		z tego: wynagrodzenia osobowe pracowników	368 000	368 000	368 000	100,0%
		- pochodne od wynagrodzeń	81 040	81 040	81 040	100,0%
		- pozostałe wydatki	34 870	34 870	34 870	100,0%

Dział	Rozdział	Wyszczególnienie	Uchwała budżetowa	Plan po zmianach	Wykonanie	Procent 6:5
	85328	Usługi opiekuńcze i specjalistyczne usługi opiekuńcze	7 922	7 922	7 922	100,0%
		- wydatki bieżące	7 922	7 922	7 922	100,0%
	85333	Powiatowe urzędy pracy	308 520	327 317	327 317	100,0%
		- wydatki bieżące ogółem	308 520	327 317	327 317	100,0%
		z tego:				
		- fundusz wynagrodzeń ogółem	174 490	180 993	180 993	100,0%
		w tym wynagrodzenia osobowe	150 100	156 900	156 900	100,0%
		- pochodne od wynagrodzeń	35 130	38 814	38 814	100,0%
		- pozostałe wydatki	98 900	107 510	107 510	100,0%
	85334	Pomoc dla repatriantów	0	7 925	7 925	100,0%
		- wydatki bieżące	0	7 925	7 925	100,0%
		z tego:				
		- fundusz wynagrodzeń osobowych	0	6 586	6 586	100,0%
		- pochodne od wynagrodzeń	0	1 339	1 339	100,0%
	85395	Pozostała działalność	0	5 490	5 490	100,0%
		- pomoc dla uczniów klas pierwszych	0	5 490	5 490	100,0%
900		Gospodarka komunalna i ochrona środowiska	232 000	281 420	214 774	76,3%
	90015	Oświetlenie ulic, placów i dróg	232 000	281 420	214 774	76,3%
		- wydatki bieżące	232 000	281 420	214 774	76,3%
		(utrzymanie i eksploatacja)				

**ZBIORCZE ZESTAWIENIE Z WYKONANIA PLANÓW FINANSOWYCH
ZAKŁADÓW BUDŻETOWYCH ZA 2003 ROK**

Lp	Rozdział	Nazwa zakładu budżetowego	PRZYCHODY			KOSZTY	
			Plan	Wykonanie	w tym: dotacje z budżetu	Plan	Wykonanie
1	2	3	4	5	6	7	8
1	70001	Zarząd Budynków Miejskich	5 779 479	5 882 598	960 000	5 310 164	5 860 495
2	85404	Przedszkola Miejskie	7 274 620	7 201 051	5 917 570	7 109 430	7 323 564
3	90017	Zakłady Techniki Komunalnej	8 362 578	8 257 624	2 970 000	8 339 678	8 094 003
4	92601	Miejski Ośrodek Sportu i Rekreacji – obiekty sportowe	1 933 816	1 904 628	805 816	1 933 816	1 932 454
OGÓŁEM			23 350 493	23 245 901	10 653 386	22 693 088	23 210 516

Sprawozdanie z wykonania planu finansowego - zakładu budżetowego za 2003 rok

Jednostka sprawozdawcza:

Zarząd Budyneków Miejskich

I.Przychody

	plan	wykonanie
1.Przychody własne	4 819 479	4 801 457
2.Dotacje z budżetu	960 000	960 000
3.Inne zwiększenia	0	121 141
Razem:	5 779 479	5 882 598
4.Stan środków obrotowych na początek roku	-169 315	-169 315
Ogółem przychody:	5 610 164	5 713 283

II.Koszty i inne obciążenia

1.Fundusz wynagrodzeń ogółem	1 446 819	1 446 167
- w tym wynagrodzenia osobowe	1 349 319	1 348 695
2.Pochodne od wynagrodzeń	275 774	275 644
3.Pozostałe koszty	3 587 571	4 074 950
4.Inne zmniejszenia	0	63 734
Razem:	5 310 164	5 860 495
5.Stan środków obrotowych na koniec roku	300 000	-147 212
Ogółem koszty	5 610 164	5 713 283

III.Stan środków obrotowych

	Na dzień 1.01.2003r	Na dzień 31.12.2003r
1.Środki pieniężne (w tym środki w kasie)	21 909	87 660
2.Należności	813 635	1 013 679
3.Pozostałe środki obrotowe	20 073	11 173
4.Zobowiązania i inne rozliczenia	1 024 932	1 259 724
Razem:(1+2+3-4)	-169 315	-147 212

	plan	wykonanie
1. Wydatki inwestycyjne	470 825	481 735
2. Źródła sfinansowania wydatków inwestycyjnych		
- środki z lat ubiegłych		11 613
- dotacje celowe	387 825	387 115
- środki własne		7
- inne środki	83 000	83 000
3.Zobowiązania dotyczące inwestycji	0	0
- na początek okresu sprawozdawczego		
- na koniec okresu sprawozdawczego		

Sprawozdanie z wykonania planu finansowego - zakładu budżetowego za 2003 rok

Jednostka sprawozdawcza:

Przedszkola Miejskie

I.Przychody

	plan	wykonanie
1.Przychody własne	1 357 050	1 283 481
2.Dotacje z budżetu	5 917 570	5 917 570
3.Inne zwiększenia	0	0
Razem:	7 274 620	7 201 051
4.Stan środków obrotowych na początek roku	-268 942	-268 942
Ogółem przychody:	7 005 678	6 932 109

II.Koszty i inne obciążenia

1.Fundusz wynagrodzeń ogółem	4 607 510	4 731 310
- w tym wynagrodzenia osobowe	4 276 010	4 380 272
2.Pochodne od wynagrodzeń	830 450	921 509
3.Pozostałe koszty	1 671 470	1 670 745
4.Inne zmniejszenia	0	0
Razem:	7 109 430	7 323 564
5.Stan środków obrotowych na koniec roku	-103 752	-391 455
Ogółem koszty	7 005 678	6 932 109

III.Stan środków obrotowych

	Na dzień 1.01.2003r	Na dzień 31.12.2003r
1.Środki pieniężne (w tym środki w kasie)	111 093	197 657
2.Należności	0	0
3.Pozostałe środki obrotowe	12 286	13 235
4.Zobowiązania i inne rozliczenia	392 321	602 347
Razem:(1+2+3-4)	-268 942	-391 455

	plan	wykonanie
1. Wydatki inwestycyjne	79 212	76 709
2. Źródła sfinansowania wydatków inwestycyjnych		
- dotacje celowe	74 992	72 489
- środki własne	4 220	4 220
3.Zobowiązania dotyczące inwestycji	0	0
- na początek okresu sprawozdawczego		
- na koniec okresu sprawozdawczego		

Sprawozdanie z wykonania planu finansowego - zakładu budżetowego za 2003 rok

Jednostka sprawozdawcza:

Zakłady Techniki Komunalnej

I.Przychody

	plan	wykonanie
1.Przychody własne	5 392 578	5 287 624
2.Dotacje z budżetu	2 970 000	2 970 000
3.Inne zwiększenia	0	0
Razem:	8 362 578	8 257 624
4.Stan środków obrotowych na początek roku	-179 274	-179 274
Ogółem przychody:	8 183 304	8 078 350

II.Koszty i inne obciążenia

1.Fundusz wynagrodzeń ogółem	3 623 059	3 561 474
- w tym wynagrodzenia osobowe	3 373 059	3 321 638
2.Pochodne od wynagrodzeń	762 000	756 558
3.Pozostałe koszty	3 954 619	3 775 971
4.Inne zmniejszenia		
Razem:	8 339 678	8 094 003
5.Podatek dochodowy od osób prawnych		44 515
6.Stan środków obrotowych na koniec roku	-156 374	-60 168
Ogółem koszty	8 183 304	8 078 350

III.Stan środków obrotowych

	Na dzień 1.01.2003r	Na dzień 31.12.2003r
1.Środki pieniężne (w tym środki w kasie)	378 976	577 492
2.Należności	438 787	359 074
3.Pozostałe środki obrotowe	89 247	84 833
4.Zobowiązania i inne rozliczenia	1 086 284	1 081 567
Razem:(1+2+3-4)	-179 274	-60 168

	plan	wykonanie
1. Wydatki inwestycyjne	103 690	103 446
2. Źródła sfinansowania wydatków inwestycyjnych		
- dotacje celowe	83 690	83 690
- inne środki	20 000	20 000
3.Zobowiązania dotyczące inwestycji		
- na początek okresu sprawozdawczego		
- na koniec okresu sprawozdawczego		
4.Zobowiązania wobec budżetu z tytułu zwrotu dotacji na inwestycje		244

Sprawozdanie z wykonania planu finansowego - zakładu budżetowego za 2003 rok

Jednostka sprawozdawcza:

**Miejski Ośrodek Sportu
i Rekreacji – obiekty sportowe**

I.Przychody	plan	wykonanie
1.Przychody własne	1 128 000	1 098 812
2.Dotacje z budżetu	805 816	805 816
3.Inne zwiększenia	0	0
Razem:	1 933 816	1 904 628
4.Stan środków obrotowych na początek roku	105 864	105 864
Ogółem przychody:	2 039 680	2 010 492

II.Koszty i inne obciążenia

1.Fundusz wynagrodzeń ogółem	906 891	905 809
- w tym wynagrodzenia osobowe	843 500	842 418
2.Pochodne od wynagrodzeń	167 096	167 096
3.Pozostałe koszty	859 829	859 549
4.Inne zmniejszenia	0	0
Razem:	1 933 816	1 932 454
5.Stan środków obrotowych na koniec roku	105 864	78 038
Ogółem koszty	2 039 680	2 010 492

III.Stan środków obrotowych

	Na dzień 1.01.2003r	Na dzień 31.12.2003r
1.Środki pieniężne (w tym środki w kasie)	89 422	73 827
2.Należności	117 184	103 120
3.Pozostałe środki obrotowe	0	0
4.Zobowiązania i inne rozliczenia	100 742	98 909
Razem:(1+2+3-4)	105 864	78 038

	plan	wykonanie
1. Wydatki inwestycyjne	208 639	99 860
2. Źródła sfinansowania wydatków inwestycyjnych		
- dotacje celowe	208 639	99 872
3. Zobowiązania dotyczące inwestycji	0	0
- na początek okresu sprawozdawczego		
- na koniec okresu sprawozdawczego		
4. Zobowiązania wobec budżetu z tytułu zwrotu dotacji na inwestycje		12

**ZBIORCZE ZESTAWIENIE Z WYKONANIA PLANÓW FINANSOWYCH
ŚRODKÓW SPECJALNYCH ZA 2003 ROK**

Lp	Dział Rozdział	Nazwa środka specjalnego	PRZYCHODY		WYDATKI	
			Plan	Wykonanie	Plan	Wykonanie
1	2	3	4	5	7	8
1	600-60016	Drogi publiczne gminne	150 000	127 155	284 727	131 445
2	750-75095	Urząd Miasta – program „Żadnych Murów”	8 766	8 766	8 766	8 766
3	750-75095	Jednostki Pomocnicze Gminy - Rady Dzielnic	2 018	2 018	2 018	2 018
4	754-75411	Komenda Miejska PSP	5 000	2 546	5 040	1 503
5	801-80101	Szkoły podstawowe	857 770	908 585	833 340	916 077
6	801-80101	Zespół Szkół Nr 3	4 000	3 918	4 540	1 795
7	801-80102	Zespół Szkół Specjalnych	6 500	2 052	10 489	4 979
8	801-80110	Gimnazjum Nr 4	16 000	12 988	33 056	24 500
9	801-80120	Zespół Szkół Ogólnokształcących	37 941	37 609	54 381	45 192
10	801-80120	III Liceum Ogólnokształcące	6 300	6 214	12 088	8 557
11	801-80130	Zespół Szkół Nr 1	3 000	2 981	6 509	4 026
12	801-80130	Zespół Szkół Nr 2	52 229	51 965	54 339	41 258
13	801-80130	Zespół Szkół Budowlano-Usługowych	28 944	29 069	29 551	19 993
14	801-80132	Samorządowa Szkoła Muzyczna II Stopnia	9 720	9 760	12 170	5 775
15	854-85406	Poradnia Psychologiczno-Pedagogiczna	520	457	1 054	990
Środki specjalne - ogółem:			1 188 708	1 206 083	1 352 068	1 216 874

**ZESTAWIENIE PRZYCHODÓW I ROZCHODÓW MIEJSKIEGO FUNDUSZU OCHRONY ŚRODOWISKA
I GOSPODARKI WODNEJ Stan na 31.12.2003 r.**

Wyszczególnienie	Fundusz Gminny		Fundusz Powiatowy		Ogółem	
	plan	wykonanie	plan	wykonanie	plan	wykonanie
1	2	3	4	5	6	7
A.Przychody	250 000	189 564	110 000	84 856	360 000	274 420
1. § 069 wpływy z różnych opłat	220 000	176 763	100 000	74 812	320 000	251 575
- Udział w opłatach za korzystanie ze środowiska	220 000	148 167	100 000	74 812	320 000	222 979
- Wycinka drzew	0	28 596			0	28 596
2. § 096 Spadki, zapisy, darowizny	20 000	3 500			20 000	3 500
3. § 092 Pozostałe odsetki	10 000	9 301	10 000	10 044	20 000	19 345
4. Stan funduszu na 01.01.03.	447 297	447 297	203 934	203 934	651 231	651 231
Suma bilansowa /1+2+3+4/	697 297	636 861	313 934	288 790	1 011 231	925 651
B. Rozchody						
5.Koszty ogółem	697 010	633 026	313 000	284 701	1 010 010	917 727
z tego :						
art. 406 pkt 1 – edukacja ekologiczna	29 300	10 142	25 000	3 593	54 300	13 735
§ 2440 dotacja celowa na dofinansowanie zadań jednostek sektora finansów publicznych	6 000	6 000			6 000	6 000
§ 2450 dotacja celowa na dofinansowanie zadań zleconych do realizacji stowarzyszeniom	1 300	1 300			1 300	1 300

§ 4210 zakup materiałów i wyposażenia			5 000	1 784	5 000	1 784
§ 4300 zakup usług pozostałych	22 000	2 842	20 000	1 809	42 000	4 651
art. 406 pkt 2 – monitoring	3 620	3 591			3 620	3 591
§ 4110 składki na ubezpieczenia społeczne	540	517			540	517
§ 4120 Składki na fundusz pracy	80	74			80	74
§ 4300 zakup usług pozostałych	3 000	3 000			3 000	3 000
art. 406 pkt 4 – zadania modernizacyjne	512 590	499 569			512 590	499 569
§ 3030 różne wydatki na rzecz osób fizycznych	142 000	129 040			142 000	129 040
- oczyszczalnie	17 000	13 634			17 000	13 634
- piece	125 000	115 406			125 000	115 406
§ 6110 wydatki inwestycyjne funduszy celowych – budowa kanalizacji	362 590	362 529			362 590	362 529
§ 6260 dotacje z funduszy celowych na dofinansowanie kosztów inwestycji jednostek sektora finansów publicznych	8 000	8 000			8 000	8 000
art. 406 pkt. 5 – urządzenie terenów zieleni	69 000	57 958			69 000	57 958
§ 4210 zakup materiałów i wyposażenia	9 000	8 998			9 000	8 998
§ 4300 zakup usług pozostałych	60 000	48 960			60 000	48 960
art. 406 pkt 6 – gospodarka odpadami			75 000	74 440	75 000	74 440
§ 4210 zakupy materiałów i wyposażenia					0	0
§ 2440 dotacje przekazane z funduszy celowych na realizację zadań bieżących dla jednostek sektora finansów publicznych			35 000	35 000	35 000	35 000
§ 4300 zakup usług pozostałych			40 000	39 440	40 000	39 440
art. 406 pkt 7 – wspieranie działań przeciwdziałającym zanieczyszczeniom			10 000	7 731	10 000	7 731
§ 3030 różne wydatki na rzecz osób fizycznych			10 000	7 731	10 000	7 731
art. 406 pkt. 8 – profilaktyka zdrowotna					0	0

§ 4300 zakup usług pozostałych					0	0
art. 406 pkt 9 - wprowadzanie przyjaznych dla środowiska nośników energii	40 000	20 000	75 000	75 000	115 000	95 000
§ 6110 wydatki inwestycyjne funduszy celowych	20 000				20 000	
§ 6260 dotacje z funduszy celowych na dofinansowanie kosztów inwestycji jednostek sektora finansów publicznych	20 000	20 000	75 000	75 000	95 000	95 000
art. 406 pkt 12 – inne	15 500	15 285	14 000	9 949	29 500	25 234
§ 4210 zakup materiałów i wyposażenia	15 000	14 920			15 000	14 920
§ 4300 zakup usług pozostałych	500	365	4 000		4 500	365
§ 6120 – wydatki na zakupy inwestycyjne funduszy celowych			10 000	9 949	10 000	9 949
art. 407 pkt 1 – realizacja przedsięwzięć związanych z ochroną powierzchni ziemi	27 000	26 481	114 000	113 988	141 000	140 469
§ 4300 zakup usług pozostałych			14 000	13 988	14 000	13 988
§ 6110 wydatki inwestycyjne funduszy celowych – zagospodarowanie dołu pocegielnianego	27 000	26 481	100 000	100 000	127 000	126 481
6. Stan funduszu na 30.12.2003 r.	287	3 835	934	4 089	1 221	7 924
Suma bilansowa /5+6/	697 297	636 861	313 934	288 790	1 011 231	925 651

**ZESTAWIENIE PRZYCHODÓW I KOSZTÓW FUNDUSZU
GOSPODARKI ZASOBEM GEODEZYJNYM I KARTOGRAFICZNYM
Stan na 31.12.2003 r.**

Wyszczególnienie	Plan	Wykonanie
I PRZYCHODY		
1. § 083 Wpływy z usług	220 000	205 322
2. Przelewy redystrybucyjne	0	0
§ 296 z CFGZGiK	0	0
3. § 092 Pozostałe odsetki	5 000	4 036
Przychody - razem:	225 000	209 358
2. Stan środków obrotowych na początek roku	92 906	92 906
Suma bilansowa /1+2/	317 906	302 264
II KOSZTY		
3. Koszty bieżące /własne/	254 000	172 842
w tym:		
§ 4210 zakup materiałów i wyposażenia	40 000	13 732
§ 4270 zakup usług remontowych	14 000	0
§ 4300 zakup usług pozostałych	150 000	118 757
§ 2960 przelewy redystrybucyjne	50 000	40 353
w tym:		
przelewy na CFZGiK	25 000	20 176
przelewy na WFZGiK	25 000	20 177
4. Koszty inwestycyjne /własne/	50 000	0
§ 6120 koszty- zakupy inwestycyjne	50 000	0
KOSZTY - razem:	304 000	172 842
5. Stan środków obrotowych na 31.12.2003 r.	13 906	129 422
Suma bilansowa /3+4+5/	317 906	302 264

Stan środków obrotowych stan na 31.12.2003 r.

- środki na rachunku bankowym	128 215
- należności	12 138
- zobowiązania	-10 931
Razem	129 422

Tabela porównawcza wykonania dochodów w latach 2001- 2003 oraz plan na 2004 rok

	ROK 2001	ROK 2002	ROK 2003	ROK 2004
Wyszczególnienie	Wykonanie	Wykonanie	Wykonanie	Plan
DOCHODY OGÓŁEM: (A + B)	104 617 907	99 547 639	92 658 543	97 886 939
A OGÓŁEM DOCHODY GMINY (A I + A II + A III)	71 625 491	69 602 912	67 570 234	71 232 179
A I Razem dochody własne (I + II + III)	44 606 592	42 657 545	40 726 080	48 425 368
I Podatki i opłaty lokalne	18 672 909	20 833 333	20 323 148	21 212 700
1. Podatek od nieruchomości	11 156 768	12 502 786	13 940 974	15 500 000
2. Podatek od środków transportowych	529 918	508 799	673 079	700 000
3. Podatek od spadków i darowizn	118 192	173 535	314 737	330 000
4. Podatek rolny	180 996	194 407	241 915	263 000
5. Podatek leśny	12 495	12 814	16 393	14 700
6. Podatek dochodowy od osób fizycznych prowadz.dział.gosp.opłacany w formie karty podatkowej	294 396	160 185	119 443	125 000
7. Podatek od posiadania psów	96 780	103 668	123 808	110 000
8. Opłata skarbową	694 105	544 482	524 753	570 000
9. Opłata targowa	1 330 618	925 217	897 918	700 000
10. Opłata administracyjna za czynności urzędowe	57 345	11 062	13 008	10 000
11. Opłata stała związana z wpisem do ewidencji działalności gospodarczej		63 415	64 490	65 500
12. Opłaty za zezwolenia na sprzedaż napojów alkoholowych	613 049	759 051	934 481	850 000
13. Odsetki za zwłokę	433 640	145 072	172 484	120 000
14. Podatek od czynności cywilnoprawnych	1 164 028	1 005 980	1 051 412	1 040 000
15. Dochody z jednostek budżetowych	405 568	447 373	365 976	282 000
16. Opłata eksploatacyjna	267 986	1 308 688	269 850	360 000
17. Pozostałe dochody	1 156 819	1 851 151	540 350	130 500
18. Odsetki od środków na rachunkach bankowych	160 206	115 648	58 077	42 000
II Udziały w podatkach stanowiących dochód budżetu państwa	21 457 049	19 167 591	16 129 188	22 212 668
1. Udziały we wpływach z podatku dochodowego od osób prawnych	362 364	458 384	406 519	370 000
2. Udziały we wpływach z podatku dochodowego od osób fizycznych	21 094 685	18 709 207	15 722 669	21 842 668
III Dochody z majątku gminy	4 476 634	2 656 621	4 273 744	5 000 000
Dochody - wieczyste użytkowanie,dzierżawa, sprzedaż nieruchomości	4 476 634	2 656 621	4 273 744	5 000 000

A II DOTACJE CELOWE z tego :	5 139 878	5 459 434	4 627 460	1 591 513
- na zadania zlecone z zakresu administracji rządowej	3 282 589	3 713 577	3 197 176	1 589 713
- na zadania realizowane na podstawie porozumień	1 857 289	1 745 857	1 430 284	1 800
A III SUBWENCJA OGÓLNA z tego :	21 879 021	21 485 933	22 216 694	21 215 298
- część oświatowa	17 875 163	17 533 914	18 488 253	19 300 749
- część wyrównawcza (podstawowa)				1 914 549
- część podstawowa	76 521	34 216	46 121	
- część rekompensująca	3 927 337	3 917 803	3 682 320	
B. OGÓŁEM DOCHODY POWIATU (BI+BII+BIII)	32 992 416	29 944 727	25 088 309	26 654 760
B I Razem dochody własne powiatu (I + II + III)	1 599 743	1 859 688	1 581 344	6 740 655
I Udziały we wpływach z podatku dochodowego od osób prawnych				77 000
II Udziały we wpływach z podatku dochodowego od osób fizycznych	647 074	573 903	569 644	5 148 805
III Opłata komunikacyjna	952 669	1 285 785	1 011 700	1 514 850
B II DOTACJE CELOWE DLA POWIATU z tego :	10 262 511	9 869 275	4 301 653	3 117 936
- na zadania bieżące zlecone z zakresu administracji rządowej	9 529 699	8 650 152	3 212 708	3 066 806
- na zadania zlecone inwestycyjne z zakresu administracji rządowej				30 000
- na zadania własne bieżące	732 812	1 219 123	1 088 945	21 130
B III SUBWENCJA OGÓLNA DLA POWIATU z tego:	21 130 162	18 215 764	19 205 312	16 796 169
- część oświatowa	17 020 808	14 287 866	15 224 903	15 943 224
- część wyrównawcza (uzupełniająca)				233 861
- część równoważąca				619 084
- część drogowa	3 477 227	3 253 336	3 268 510	
- część wyrównawcza	632 127	674 562	711 899	

Z porównania danych liczbowych zawartych w powyższej tabeli, można zauważyć malejącą tendencję w realizacji dochodów zarówno w gminie jak i w powiecie. Na tę sytuację miały wpływ następujące czynniki :

- zmiana sposobu finansowania Policji. Od 01 stycznia 2003 roku koszty związane z funkcjonowaniem Policji są pokrywane z budżetu państwa (nie otrzymaliśmy dotacji celowej na zadania Policji w powiecie – 5.460.000,00 zł),
- niższe wpływy z tytułu udziałów w podatkach stanowiących dochód budżetu państwa. Ubytek dochodów z tego tytułu wystąpił zarówno w roku 2002 jak i w 2003 w porównaniu do lat wcześniejszych. Na przełomie lat 2001/2002 zmniejszenie wpływów w głównej mierze związane było z likwidacją podwyższonego o 5% udziału gmin górniczych w podatku dochodowym od osób fizycznych. Jednakże, oprócz tego omawiane dochody zmalały o około 6,3%. Z kolei analizując wykonanie z 2003 roku w porównaniu do roku 2002, ubytek był jeszcze większy i wyniósł 2.986.538,00 zł tj. prawie 16%. Realizacja dochodów z tytułu udziałów w podatku dochodowym od osób fizycznych w powiecie miała niewielką tendencję malejącą, podobnie jak udziały we wpływach z podatku dochodowego od osób prawnych w gminie. Wpływy te stanowią zaledwie 1% ogółu dochodów, zatem zaobserwowana tendencja nie rzutowała w istotny sposób na uzyskiwane dochody,
- opłata eksploatacyjna, która nie jest elementem stałych dochodów budżetu. Przedsiębiorca wydobywający kopalinę ze złoża uiszcza opłatę eksploatacyjną za wydobytą kopalinę. Ponadto ustala jej wysokość kwartalnie we własnym zakresie i wnosi ją bez wezwania, w terminie jednego miesiąca po upływie każdego kwartału, na rachunki bankowe gminy i Narodowego Funduszu Ochrony Środowiska i Gospodarki Wodnej. Opłata eksploatacyjna stanowi w 60% dochód gminy, na terenie której jest prowadzona działalność objęta koncesją, a w 40% dochód NFOŚ i GW. Jeśli działalność taka prowadzona jest na terenie więcej niż jednej gminy, opłata dzielona jest proporcjonalnie do ilości wydobytej kopaliny lub do wielkości przestrzeni objętej działalnością. Gdy wydobywanie nie występuje na terenie naszego miasta nie otrzymujemy automatycznie należnego dochodu,

Przedstawione powyżej negatywne aspekty wpływające na sytuację finansową naszego miasta częściowo zrównoważone zostały wyższymi dochodami z tytułu:

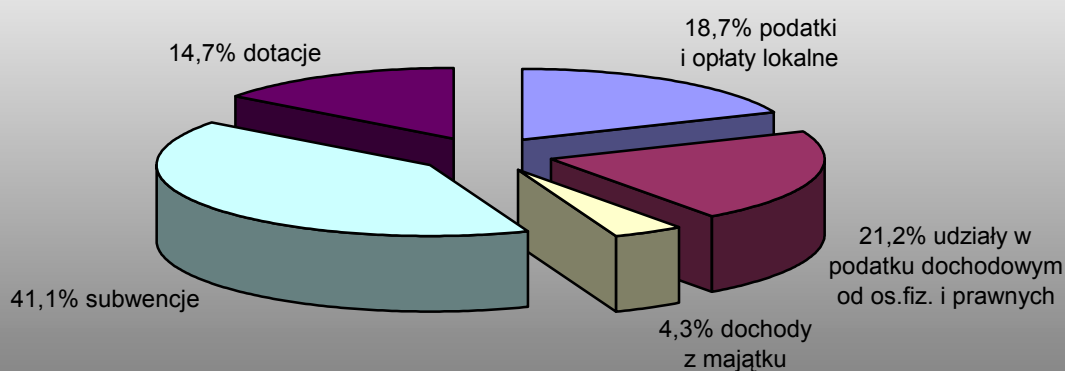
- podatku od nieruchomości - wpływy z tego tytułu utrzymują tendencję wzrostową o prawie 12% w stosunku do roku poprzedniego (niewielki wzrost stawek oraz liczby podmiotów prowadzących działalność gospodarczą na dużej powierzchni)
- podatek od środków transportowych (niewielki wzrost ilości pojazdów oraz większa ściążalność)
- podatek od spadków i darowizn
- podatek rolny
- opłata za zezwolenie na sprzedaż napojów alkoholowych (od 2003 roku płatność w 3 ratach)
- subwencja oświatowa - wzrasta o około 5% analizując sytuację od roku 2002. Zmniejszenie o kwotę ponad 2,7 mln miało miejsce na przełomie lat 2001/2002, kiedy to wydłużył się cykl nauczania w gimnazjach i nie było naboru do pierwszych klas szkół ponadgimnazjalnych (zadania powiatowe).

Dotacje na zadania zlecone z zakresu administracji rządowej dla gminy i powiatu utrzymywały się na zbliżonym poziomie w analizowanym okresie.

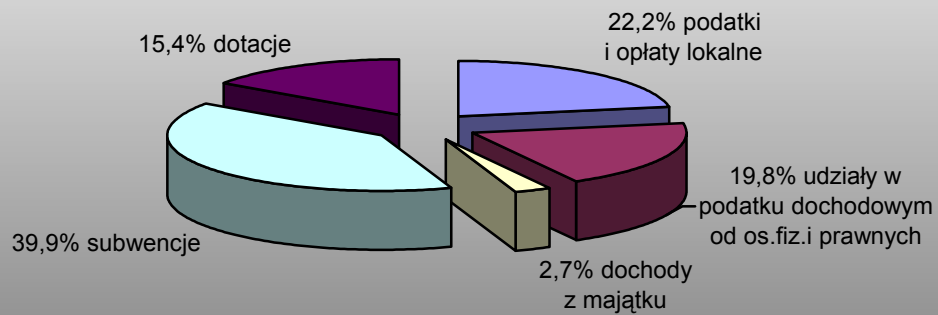
Trudno dokładnie przewidzieć czy przedstawione tendencje będą się utrzymywać w dalszych okresach. Nowa ustawa o dochodach jednostek samorządu terytorialnego, wprowadzając zwiększone udziały w podatkach stanowiących dochód budżetu państwa, spowodowała, że sytuacja finansowa jednostek samorządu terytorialnego uzależniona będzie od koniunktury gospodarki państwa. W naszym mieście udział tychże dochodów w dochodach ogółem wzrasta o 10% tzn. z 18,03% w 2003 roku do 28,03% w roku 2004.

Poniżej na wykresach przedstawiony zostanie procentowy udział poszczególnych grup dochodów w dochodach ogółem w latach 2001-2004.

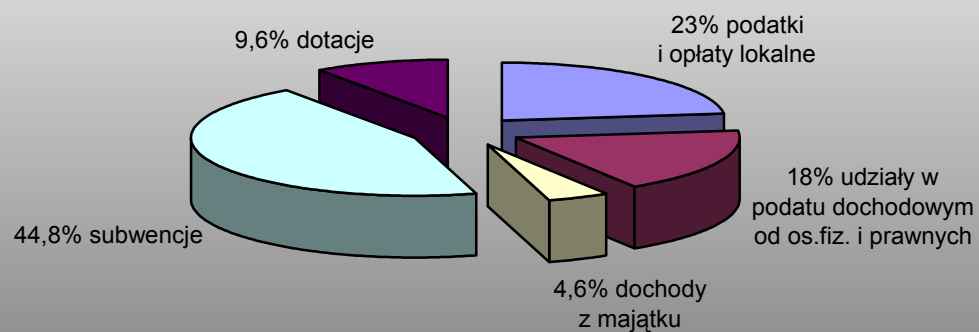
Udział głównych grup dochodów w dochodach ogółem w 2001 roku.



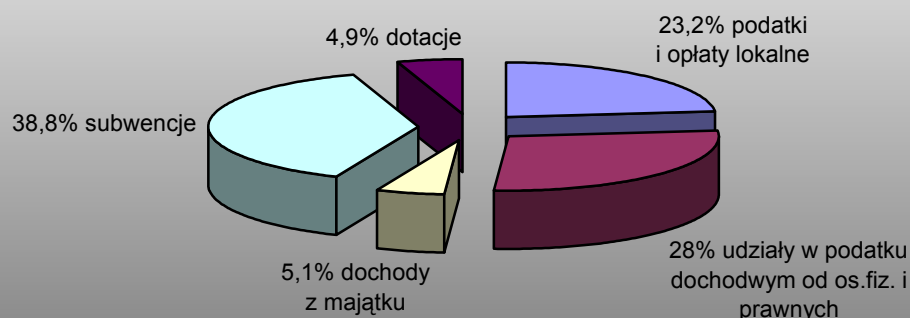
Udział głównych grup dochodów w dochodach ogółem w 2002 roku.



Udział głównych grup dochodów w dochodach ogółem w 2003 roku.



**Udział głównych grup dochodów w planowanych dochodach ogółem
w 2004 roku.**



W 2004 roku odwrócona została relacja udziału subwencji i dotacji w stosunku do pozostałych dochodów. Obrazuje to poniższa tabela:

Rok	Subwencje i dotacje	Pozostałe dochody
2001	55,8	44,2
2002	55,3	44,7
2003	54,4	45,6
2004	43,7	56,3

Pozytywnym aspektem zmian, akcentowanym przez ustawodawcę, jest zwiększenie samodzielności finansowej jednostek samorządu terytorialnego. Cel ten zostanie osiągnięty pod warunkiem realizacji wpływów z podatku dochodowego od osób fizycznych i prawnych zgodnie z przewidywaniami, w skali całego kraju. Rok 2004 oraz lata następne pozwolą na ocenę, w jaki sposób wprowadzone zmiany wpłyną na sytuację finansową gmin, powiatów i województw.

Zadłużenie gminy z tytułu zaciągniętych kredytów i pożyczek na koniec 2003 roku**Do spłaty w 2004 roku
11 438 600,00****39 517 113,00*****Kredyty komercyjne*****35 226 120,00****7 960 238,00**

BGŻ niedobór budżetowy w 2001 roku
BOŚ niedobór budżetowy w 2002 roku
PKO niedobór budżetowy w 2002 roku
NORDEA niedobór budżetowy w 2003 roku
PKO niedobór budżetowy w 2003 roku

4 840 238,00
10 100 000,00
1 345 882,00
16 940 000,00
2 000 000,00

4 840 238,00
2 400 000,00
720 000,00
0,00
0,00

Kredyty preferencyjne**3 033 600,00****2 329 200,00**

BGK Budynek użyt.Publicznej
BGK Uzbrojenie ter.Kłapczyka
BGK Centrum Usług Ogólnomiejsk.

1 585 500,00
572 900,00
875 200,00

1 268 400,00
404 400,00
656 400,00

Pożyczki preferencyjne**1 257 393,00****1 149 162,00**

-krótkoterminowe

1 037 362,00

1 037 362,00

WFOŚ moderniz.co ul.Boczna
WFOŚ Kłapczyka
WFOŚ Piaskowa

13 100,00
223 000,00
801 262,00

13 100,00
223 000,00
801 262,00

-długoterminowe

220 031,00

111 800,00

WFOŚ co ALWP ZBM
WFOŚ Powstańców Śl. ZBM
WFOŚ zaopatrz.w energię

78 029,00
93 202,00
48 800,00

39 200,00
48 200,00
24 400,00

Finansowanie wydatków nieznajdujących pokrycia w planowanych dochodach**20 262 120,00*****Pożyczki preferencyjne*****1 322 120,00**

WFOŚ Piaskowa
WFOŚ zaopatrz.w energię
WFOŚ Powstańców Śl. ZBM
WFOŚ co ALWP ZBM
WFOŚ Kłapczyka

801 262,00
48 800,00
105 252,00
87 829,00
278 977,00

Kredyty komercyjne**18 940 000,00**

NORDEA niedobór budżetowy w 2003 roku
PKO niedobór budżetowy w 2003 roku

16 940 000,00
2 000 000,00

Zobowiązania wymagalne (ZTK, ZBM)**533 031,00**

Inwestycje
Łączne zestawienie wydatków na dzień 31.12.2003

Dział	Wyszczególnienie	Plan	Wydatki na dzień 31.12.2003	Środki przekazane na subkonto w roku 2002	Wydatki poniesione z subkonta na dzień 31.12.2003	Wskaźniki 4 do 3	Wskaźniki 6 do 5
1	2	3	4	5	6	7	8
600	TRANSPORT I ŁĄCZNOŚĆ	2 191 685,00 zł	1 829 100,85 zł	164 590,91 zł	164 590,92 zł	83,46%	100,00%
700	GOSPODARKA MIESZKANIOWA	977 825,00 zł	940 114,01 zł			96,14%	
710	DZIAŁALNOŚĆ USŁUGOWA	4 000,00 zł	4 000,00 zł				
750	ADMINISTRACJA PUBLICZNA	979 109,00 zł	849 704,72 zł			86,78%	
754	BEZPIECZEŃSTWO PUBLICZNE I OCHRONA PRZECIWPOŻAROWA	142 990,00 zł	50 830,06 zł			35,55%	
801	OŚWIATA I WYCHOWANIE	1 524 050,00 zł	1 094 244,86 zł	114 227,89 zł	109 738,16 zł	71,80%	96,07%
851	OCHRONA ZDROWIA	3 794 739,00 zł	3 793 844,82 zł			99,98%	
853	OPIEKA SPOŁECZNA	61 060,00 zł	51 536,07 zł			84,40%	

Inwestycje
Łączne zestawienie wydatków na dzień 31.12.2003

Dział	Wyszczególnienie	Plan	Wydatki na dzień 31.12.2003	Środki przekazane na subkonto w roku 2002	Wydatki poniesione z subkonta na dzień 31.12.2003	Wskaźniki 4 do 3	Wskaźniki 6 do 5
1	2	3	4	5	6	7	8
854	EDUKACYJNA OPIEKA WYCHOWAWCZA	74 992,00 zł	72 488,55 zł			96,66%	
900	GOSPODARKA KOMUNALNA I OCHRONA ŚRODOWISKA	5 386 645,00 zł	4 476 432,97 zł	8 540,00 zł	8 540,00 zł	83,10%	100,00%
921	KULTURA I OCHRONA DZIEDZICTWA NARODOWEGO	449 324,00 zł	303 280,48 zł	12 641,20 zł	12 641,20 zł	67,50%	100,00%
926	KULTURA FIZYCZNA I SPORT	252 203,00 zł	143 404,41 zł			56,86%	
	RAZEM	15 838 622,00 zł	13 608 981,80 zł	300 000,00 zł	295 510,28 zł	85,92%	98,50%
	REZERWA NA DZIAŁAL. INWESTYC.	20 436,00 zł					
	OGÓŁEM	15 859 058,00 zł	13 608 981,80 zł	300 000,00 zł	295 510,28 zł	85,81%	98,50%

Wykonanie inwestycji od 1 stycznia 2003 do 31 grudnia 2003

Dział Rozdz.	Wyszczególnienie	Plan po zmianach	Wydatki na dzień 31.12.2003	Środki przekazane na subkonto w roku 2002*)	Wydatki poniesione z subkonta na dzień 31.12.2003	Wskaźniki 4 do 3	Wskaźniki 6 do 5
1	2	3	4	5	6	7	8
600	TRANSPORT I ŁĄCZNOŚĆ						
60011	Drogi publiczne krajowe	200 000,00 zł	95 606,05 zł			47,80%	
*	PT i modernizacja drogi krajowej DK-81	200 000,00 zł	95 606,05 zł			47,80%	
60013	Drogi publiczne wojewódzkie	292 329,00 zł	254 566,77 zł			87,08%	
*	Dzielnica Rowień-Folwarki ul. Rybnicka – chodnik jednostronny	177 249,00 zł	144 646,93 zł			81,61%	
*	Dzielnica Rogoźna ul. Wodzisławska – chodnik str.lewa do granicy z dz. Zachód	50 000,00 zł	47 982,07 zł			95,96%	
*	Dzielnica Rój Remont ul. Granicznej	30 000,00 zł	27 871,00 zł			92,90%	
*	Dzielnica Zachód Wykonanie chodnika wraz z odwodnieniem wzdłuż ul. Wodzisławskiej od skrzyżowania z ul. Dąbrowskiego do ul. Miłej	35 080,00 zł	34 066,77 zł			97,11%	
60014	Drogi publiczne powiatowe	372 501,00 zł	363 627,72 zł			97,62%	
*	Dzielnica Sikorskiego ul. Osińska II etap wraz z sygnalizacją świetlną	269 170,00 zł	268 433,85 zł			99,73%	
*	Dzielnica Pawlikowskiego Wymiana nawierzchni asfaltowej na pasażu od strony	50 000,00 zł	41 863,53 zł			83,73%	

Wykonanie inwestycji od 1 stycznia 2003 do 31 grudnia 2003

Dział Rozdz.	Wyszczególnienie	Plan po zmianach	Wydatki na dzień 31.12.2003	Środki przekazane na subkonto w roku 2002*)	Wydatki poniesione z subkonta na dzień 31.12.2003	Wskaźniki 4 do 3	Wskaźniki 6 do 5
1	2	3	4	5	6	7	8
*	Al. Armii Ludowej do bloku nr 20 -"Promenada Słoneczna" z wytyczeniem pasa dla rowerów oraz zmiana oświetlenia Remont drogi od ul. Armii Ludowej do PU-12	53 331,00 zł	53 330,34 zł			100,00%	
60015	Drogi publiczne w miastach na prawach powiatu	135 012,00 zł	125 991,60 zł			93,32%	
*	Dzielnica Osiny ul. Szkolna	45 012,00 zł	45 011,19 zł			100,00%	
*	Dzielnica Pawlikowskiego Droga dojazdowa od ul. Boryńskiej	90 000,00 zł	80 980,41 zł			89,98%	
60016	Drogi publiczne gminne	1 191 843,00 zł	989 308,71 zł	164 590,91 zł	164 590,92 zł	83,01%	100,00%
*	Dzielnica Kleszczów ul. Wodna i Zaulek – II etap	120 893,00 zł	120 892,62 zł			100,00%	
*	Dzielnica Rogoźna Renowacja nawierzchni ul. Stromej	30 000,00 zł	17 102,18 zł			57,01%	
*	Dzielnica Sikorskiego Remont drogi bud. 14, 15, 16 (chodnik + parking)	80 000,00 zł	80 000,00 zł			100,00%	
*	Dzielnica Ks. Władysława Remont drogi oraz chodnika przed bl. 8 (chodnik + parking)	110 000,00 zł	103 416,03 zł			94,01%	
	<u>Chodniki</u>						
*	Dzielnica Sikorskiego Chodnik (droga + parking) bud. 13	31 000,00 zł	31 000,00 zł			100,00%	

Wykonanie inwestycji od 1 stycznia 2003 do 31 grudnia 2003

Dział Rozdz.	Wyszczególnienie	Plan po zmianach	Wydatki na dzień 31.12.2003	Środki przekazane na subkonto w roku 2002*)	Wydatki poniesione z subkonta na dzień 31.12.2003	Wskaźniki 4 do 3	Wskaźniki 6 do 5
1	2	3	4	5	6	7	8
	Dzielnica Korfantego						
*	Remont chodnika bud. 12 (drogi + parking)	17 000,00 zł	17 000,00 zł			100,00%	
*	Aleja Zjednoczonej Europy – chodnik	87 514,00 zł	87 513,43 zł			100,00%	
*	Remont chodnika bud. 5 (droga + parking)	37 000,00 zł	37 000,00 zł			100,00%	
*	Remont chodnika bud. 18 + parking	13 000,00 zł	13 000,00 zł			100,00%	
	Dzielnica Zachód						
*	Chodnik w ul. Folwarczej od ul. Ogniowej do końca zabudowań	50 000,00 zł	44 903,68 zł			89,81%	
	Dzielnica 700-lecia						
*	Remont promenady na całej długości	55 000,00 zł	49 345,09 zł			89,72%	
	Dzielnica Osiny						
*	Dokończenie chodnika przy ul. Szkolnej	20 000,00 zł	18 946,52 zł			94,73%	
	<i>Parkingi</i>						
	Dzielnica Ks. Władysława						
*	bl. nr 7 – przebudowa parkingu + projekt	320 000,00 zł	157 899,03 zł			49,34%	
	Dzielnica Powstańców Śl.						
*	Parking – Przedszkole nr 23	70 000,00 zł	66 024,96 zł			94,32%	
	Dzielnica Sikorskiego						
*	Wykonanie nowego parkingu budynku. 24, 25 (ośw. z PT)	81 751,00 zł	81 750,61 zł			100,00%	
	Dzielnica Pawlikowskiego						
*	Wykonanie parkingu bud. 11	14 000,00 zł	11 941,48 zł			85,30%	
*	Wykonanie parkingu bud. 13	18 000,00 zł	14 888,57 zł			82,71%	
*	Budowa ul. Jaśminowej			17 358,03 zł	17 358,04 zł		100,00%

Wykonanie inwestycji od 1 stycznia 2003 do 31 grudnia 2003

Dział Rozdz.	Wyszczególnienie	Plan po zmianach	Wydatki na dzień 31.12.2003	Środki przekazane na subkonto w roku 2002*)	Wydatki poniesione z subkonta na dzień 31.12.2003	Wskaźniki 4 do 3	Wskaźniki 6 do 5
1	2	3	4	5	6	7	8
*	Budowa ul. Lawendowej			60 699,69 zł	60 699,69 zł		100,00%
*	Budowa ul. Wierzbowej wraz z odc. kanalizacji deszczowej	36 685,00 zł	36 684,51 zł	86 533,19 zł	86 533,19 zł	100,00%	100,00%
	RAZEM DZIAŁ 600 TRANSPORT I ŁĄCZNOŚĆ	2 191 685,00 zł	1 829 100,85 zł	164 590,91 zł	164 590,92 zł	83,46%	100,00%
700	GOSPODARKA MIESZKANIOWA						
70001	Zakłady gospodarki mieszkaniowej	387 825,00 zł	387 115,33 zł			99,82%	
	- dotacja celowa z budżetu na finansowanie lub dofinansowanie kosztów realizacji inwestycji i zakupów inwestycyjnych w tym zakupy inwest. ZBM	387 825,00 zł	387 115,33 zł			99,82%	
		30 000,00 zł	29 308,46 zł			97,69%	
70005	Gospodarka gruntami i nieruchomościami	500 000,00 zł	499 403,38 zł			99,88%	
*	Wykupy gruntów	500 000,00 zł	499 403,38 zł			99,88%	
70095	Pozostała działalność	90 000,00 zł	53 595,30 zł			59,55%	
*	Budowa budynku komunalnego przy ul. Promiennej	56 000,00 zł	53 595,30 zł			95,71%	
*	Opracowanie projektu techn. adaptacji budynku ZWUS przy ul. Fabrycznej 10 na mieszkania socj. i pomieszcz. dla OSP	34 000,00 zł					
	RAZEM DZIAŁ 700 GOSPODARKA MIESZKANIOWA	977 825,00 zł	940 114,01 zł			96,14%	
710	DZIAŁALNOŚĆ USŁUGOWA						
71015	Nadzór budowlany	4 000,00 zł	4 000,00 zł			100,00%	
*	Zakupy inwestycyjne	4 000,00 zł	4 000,00 zł			100,00%	
	RAZEM DZIAŁ 710 DZIAŁALNOŚĆ USŁUGOWA	4 000,00 zł	4 000,00 zł			100,00%	
750	ADMINISTRACJA PUBLICZNA						

Wykonanie inwestycji od 1 stycznia 2003 do 31 grudnia 2003

Dział Rozdz.	Wyszczególnienie	Plan po zmianach	Wydatki na dzień 31.12.2003	Środki przekazane na subkonto w roku 2002*)	Wydatki poniesione z subkonta na dzień 31.12.2003	Wskaźniki 4 do 3	Wskaźniki 6 do 5
1	2	3	4	5	6	7	8
75023	Urzędy gmin (miast i miast na prawach powiatu)	979 109,00 zł	849 704,72 zł			86,78%	
*	Zakupy inwestycyjne	171 000,00 zł	165 196,06 zł			96,61%	
^	Urząd Miasta	111 000,00 zł	106 999,96 zł			96,40%	
^	Komputeryzacja UM	60 000,00 zł	58 196,10 zł			96,99%	
*	Dobudowa klatki schodowej i windy do budynku UM Al. WP 25	705 746,00 zł	589 076,17 zł			83,47%	
*	Monitoring – kamery zewnętrzne monitorowania budynku UM	5 000,00 zł				0,00%	
*	Zainstalowanie klimatyzacji sufitowej sali narad nr 4 w budynku UM Al. WP 25	19 650,00 zł	17 733,30 zł			90,25%	
*	Drugostronne zasilanie budynku UM Al. WP 25 z drugiej stacji transformatorowej przy ul. Folwarskiej	23 450,00 zł	23 436,36 zł			99,94%	
*	Przebudowa ogólnospławnej kanalizacji zewnętrznej pomiędzy budynkiem UM Al. WP 25 a ul. 3 Maja wg projektu z 2002r.	54 263,00 zł	54 262,83 zł			100,00%	
	RAZEM DZIAŁ 750 ADMINISTRACJA PUBLICZNA	979 109,00 zł	849 704,72 zł			86,78%	
754	BEZPIECZEŃSTWO PUBLICZNE I OCHRONA PRZECIWPOŻAROWA						
75411	Komenda Powiatowa Państwowej Straży Pożarnej	5 990,00 zł	5 990,00 zł			100,00%	
*	Zakupy inwestycyjne KMPS	5 990,00 zł	5 990,00 zł			100,00%	
75495	Pozostała działalność	137 000,00 zł	44 840,06 zł			32,73%	
*	Zakupy inwestycyjne						
	Wdrożenie Regionalnego Systemu Informacji o Przestrzeni	80 000,00 zł	44 840,06 zł			56,05%	
*	Zakupy inwestycyjne – ZKO	39 000,00 zł				0,00%	
*	Stanowisko kierowania Prezydenta Miasta	18 000,00 zł				0,00%	
	RAZEM DZIAŁ 754 BEZPIECZEŃSTWO PUBLICZNE I OCHRONA PRZECIWPOŻAROWA	142 990,00 zł	50 830,06 zł			35,55%	

Wykonanie inwestycji od 1 stycznia 2003 do 31 grudnia 2003

Dział Rozdz.	Wyszczególnienie	Plan po zmianach	Wydatki na dzień 31.12.2003	Środki przekazane na subkonto w roku 2002*)	Wydatki poniesione z subkonta na dzień 31.12.2003	Wskaźniki 4 do 3	Wskaźniki 6 do 5
1	2	3	4	5	6	7	8
801	OŚWIATA I WYCHOWANIE						
80101	Szkoły podstawowe	682 606,00 zł	284 469,41 zł	114 227,89 zł	109 738,16 zł	41,67%	96,07%
	Zakupy inwestycyjne	43 407,00 zł	39 690,08 zł			91,44%	
*	SP – 3	20 000,00 zł	17 607,04 zł			88,04%	
*	SP – 13	4 500,00 zł	3 383,06 zł			75,18%	
*	SP – 15	3 050,00 zł	3 050,00 zł			100,00%	
*	SP – 16	3 537,00 zł	3 536,78 zł			99,99%	
*	SP – 17	4 820,00 zł	4 819,00 zł			99,98%	
*	Zespół Szkolno-Przedszkolny nr 7	3 500,00 zł	3 500,00 zł			100,00%	
*	Zespół Szkolno-Przedszkolny nr 9	4 000,00 zł	3 794,20 zł			94,86%	
	SP – 4						
*	Remont 3 łazienek dla chłopców	55 500,00 zł	55 469,99 zł			99,95%	
	SP – 8						
*	Kontynuacja budowy boisk sportowych wraz z zapleczem	50 000,00 zł	38 088,65 zł			76,18%	
	SP - 9						
*	Budowa sali gimnastycznej	381 800,00 zł				0,00%	
	SP - 15						
*	Naprawa dachu i malowanie	30 000,00 zł	29 542,60 zł			98,48%	
	SP – 16						
*	Remont sali gimnastycznej – malowanie, cyklinowanie, docieplenie	80 049,00 zł	79 848,09 zł			99,75%	

Wykonanie inwestycji od 1 stycznia 2003 do 31 grudnia 2003

Dział Rozdz.	Wyszczególnienie	Plan po zmianach	Wydatki na dzień 31.12.2003	Środki przekazane na subkonto w roku 2002*)	Wydatki poniesione z subkonta na dzień 31.12.2003	Wskaźniki 4 do 3	Wskaźniki 6 do 5
1	2	3	4	5	6	7	8
*	SP – 17 Przebudowa i remont 3 toalet dla chłopców	40 000,00 zł	40 000,00 zł			100,00%	
*	Boisko przy SP – 8 w Żorac -Rogoźnej dla potrzeb SP-8 i LKS Rogoźnej – roboty niwelacyjne			64 105,41 zł	59 615,68 zł		93,00%
*	SP – 9 SZPO Rowień Budowa sali gimnastycznej – PT			47 072,48 zł	47 072,48 zł		100,00%
*	SP – 14 PT – Wykonanie nowego wejścia do szkoły przez piwnicę	1 850,00 zł	1 830,00 zł	3 050,00 zł	3 050,00 zł	98,92%	100,00%
80102	Szkoły podstawowe specjalne	10 000,00 zł	9 997,50 zł			99,98%	
*	Zakupy inwestycyjne	10 000,00 zł	9 997,50 zł			99,98%	
80110	Gimnazja	186 244,00 zł	164 500,24 zł			88,33%	
	Zakupy inwestycyjne	13 000,00 zł	12 949,32 zł			99,61%	
*	G – 4	3 000,00 zł	2 949,32 zł			98,31%	
*	G – 6	10 000,00 zł	10 000,00 zł			100,00%	
	G – 2						
*	Wymiana parkietu w sali gimn. i płyt nad kanałem ciepł. w hallu	51 451,00 zł	51 450,46 zł			100,00%	
	G – 3						
*	Remont kapitalny dachu – segm. D i sala gimnastyczna	75 000,00 zł	74 990,83 zł			99,99%	
	G – 6						
*	Remont łazienki chłopców	18 034,00 zł	18 033,63 zł			100,00%	
	G – 8						
*	Wiatrołap z podjazdem dla niepełnosprawnych	28 759,00 zł	7 076,00 zł			24,60%	
80120	Licea ogólnokształcące	39 000,00 zł	30 405,38 zł			77,96%	
	Zespół Szkół Ogólnokształcących						

Wykonanie inwestycji od 1 stycznia 2003 do 31 grudnia 2003

Dział Rozdz.	Wyszczególnienie	Plan po zmianach	Wydatki na dzień 31.12.2003	Środki przekazane na subkonto w roku 2002*)	Wydatki poniesione z subkonta na dzień 31.12.2003	Wskaźniki 4 do 3	Wskaźniki 6 do 5
1	2	3	4	5	6	7	8
*	Adaptacja 3-ch pomieszczeń na pełnowymiarową salę komputerową	31 000,00 zł	22 475,38 zł			72,50%	
*	III LO PT wymiany instalacji elektrycznej z modernizacją oświetlenia	8 000,00 zł	7 930,00 zł			99,13%	
80130	Szkoły zawodowe	571 700,00 zł	570 382,38 zł			99,77%	
*	ZS Nr 1 Wymiana pokrycia dachowego oraz ocieplenie pozostałej części budynku	106 000,00 zł	105 771,29 zł			99,78%	
*	ZS Nr 2 Remont hali sportowej (wymiana dachu)	435 700,00 zł	434 611,09 zł			99,80%	
*	Wymiana okien (szkoła, aula)	279 000,00 zł	278 430,91 zł			99,84%	
*	Przebudowa układu pomiarowego w stacji trafo T-18	26 700,00 zł	26 658,30 zł			95,22%	
*	Wymiana podłogi sali gimnastycznej	7 000,00 zł	6 665,08 zł			99,88%	
*	ZS Nr 3 Konserwacja dachu szkoły + ławy kominiarskie	123 000,00 zł	122 856,80 zł			100,00%	
80132	Szkoły artystyczne	34 500,00 zł	34 489,95 zł			99,97%	
*	SSM Modernizacja budynku Szkoły Muzycznej I etap	34 500,00 zł	34 489,95 zł			99,97%	
	RAZEM DZIAŁ 801 OŚWIATA I WYCHOWANIE	1 524 050,00 zł	1 094 244,86 zł	114 227,89 zł	109 738,16 zł	71,80%	96,07%
851	OCHRONA ZDROWIA						
85111	Szpitala ogólne	3 642 734,00 zł	3 642 282,81 zł			99,99%	

Wykonanie inwestycji od 1 stycznia 2003 do 31 grudnia 2003

Dział Rozdz.	Wyszczególnienie	Plan po zmianach	Wydatki na dzień 31.12.2003	Środki przekazane na subkonto w roku 2002*)	Wydatki poniesione z subkonta na dzień 31.12.2003	Wskaźniki 4 do 3	Wskaźniki 6 do 5
1	2	3	4	5	6	7	8
*	Dotacja celowa z budżetu na finansowanie lub dofinans.kosztów realizacji inwestycji i zakupów inwest. innych jednostek fin. publ.	1 060 234,00 zł	1 060 234,00 zł			100,00%	
*	Rozbudowa, modernizacja Szpitala nr 2 (remont, adaptacja, modernizacja)	2 582 500,00 zł	2 582 048,81 zł			99,98%	
85154	Przeciwdziałanie alkoholizmowi	147 500,00 zł	147 057,31 zł			99,70%	
*	Rozbudowa systemu monitoringu miasta	60 000,00 zł	59 895,20 zł			99,83%	
*	Zakup alkotestu dla MOPS-u	7 500,00 zł	7 162,11 zł			95,49%	
*	Dostosowanie szpitalnej izby przyjęć dla osób będących pod wpływem alkoholu	80 000,00 zł	80 000,00 zł			100,00%	
85195	Pozostała działalność	4 505,00 zł	4 504,70 zł			99,99%	
	Zakupy inwestycyjne (Wydz. ZRiS))						
*	Zakup modelu do nauki sztucznego oddychania i masażu	4 505,00 zł	4 504,70 zł			99,99%	
	RAZEM DZIAŁ 851 OCHRONA ZDROWIA	3 794 739,00 zł	3 793 844,82 zł			99,98%	
853	OPIEKA SPOŁECZNA						
85303	Ośrodki wsparcia	29 000,00 zł	20 758,46 zł			71,58%	
*	Remont w Domu Pomocy Społecznej (wymiana okien i naprawa ubytków elewacji budynku)	25 000,00 zł	18 196,62 zł			72,79%	
*	Aktualizacja dokumentacji technicznej rozbudowy Domu Opieki Społecznej na Os. Powstańców Śląskich	4 000,00 zł	2 561,84 zł			64,05%	
85319	Ośrodki pomocy społecznej	19 560,00 zł	19 560,00 zł			100,00%	
*	Zakupy inwestycyjne MOPS	19 560,00 zł	19 560,00 zł			100,00%	

Wykonanie inwestycji od 1 stycznia 2003 do 31 grudnia 2003

Dział Rozdz.	Wyszczególnienie	Plan po zmianach	Wydatki na dzień 31.12.2003	Środki przekazane na subkonto w roku 2002*)	Wydatki poniesione z subkonta na dzień 31.12.2003	Wskaźniki 4 do 3	Wskaźniki 6 do 5
1	2	3	4	5	6	7	8
85333	Powiatowe Urzędy Pracy	12 500,00 zł	11 217,61 zł			89,74%	
*	Powiatowy Urząd Pracy						
*	Wymiana okien	9 000,00 zł	7 717,61 zł			85,75%	
*	Malowanie pomieszczeń	3 500,00 zł	3 500,00 zł			100,00%	
	RAZEM DZIAŁ 853 OPIEKA SPOŁECZNA	61 060,00 zł	51 536,07 zł			84,40%	
854	EDUKACYJNA OPIEKA WYCHOWAWCZA						
85404	Przedszkola (bez klas "0")	74 992,00 zł	72 488,55 zł			96,66%	
	- dotacja celowa z budżetu na finansowanie lub dofinansowanie kosztów realizacji inwestycji i zakupów inwest.						
*	Zakupy inwestycyjne – Przedszkole nr 16	9 500,00 zł	8 550,28 zł			90,00%	
*	Zakupy inwestycyjne – Przedszkole nr 22	7 032,00 zł	7 032,00 zł			100,00%	
*	P – 23 Kapitałny remont dachu	50 000,00 zł	48 446,27 zł			96,89%	
*	P – 22 Adaptacja mieszkania na pomieszczenie dla potrzeb rewalidacji dzieci	8 460,00 zł	8 460,00 zł			100,00%	
	RAZEM DZIAŁ 854 EDUKACYJNA OPIEKA WYCHOWAWCZA	74 992,00 zł	72 488,55 zł			96,66%	
900	GOSPODARKA KOMUNALNA I OCHRONA ŚRODOWISKA						
90001	Gospodarka ściekowa i ochrona wód	4 709 955,00 zł	3 903 648,03 zł	8 540,00 zł	8 540,00 zł	82,88%	100,00%

Wykonanie inwestycji od 1 stycznia 2003 do 31 grudnia 2003

Dział Rozdz.	Wyszczególnienie	Plan po zmianach	Wydatki na dzień 31.12.2003	Środki przekazane na subkonto w roku 2002*)	Wydatki poniesione z subkonta na dzień 31.12.2003	Wskaźniki 4 do 3	Wskaźniki 6 do 5
1	2	3	4	5	6	7	8
*	Uzbrojenie terenu Os.Kłapczyka II – budowa kanalizacji sanitarnej, deszczowej, sieci wodociągowej oraz dróg I etap	1 581 100,00 zł	1 581 100,00 zł			100,00%	
*	Budowa kanalizacji sanitarnej i deszczowej z renowacją dróg ulice: Piaskowa, Dębowa	1 848 051,00 zł	1 844 954,92 zł			99,83%	
*	Budowa kanalizacja sanitarnej wzdłuż ul. Stodolnej	87 000,00 zł	86 706,65 zł			99,66%	
*	Etapowa realizacja budowy kanalizacji wzdłuż ul.Rybnickiej	122 000,00 zł	121 037,41 zł			99,21%	
*	Kanalizacja deszczowa w ul. Kłokocińskiej -Rój	150 000,00 zł	143 688,79 zł			95,79%	
*	Budowa kanalizacji sanitarn. i deszcz. ul. Cicha - Baranowice	77 704,00 zł	77 703,48 zł			100,00%	
*	Przebudowa ogólnospławnej kanalizacji zewnętrznej pomiędzy bud. UM Al. WP 25 a ul. 3 Maja			8 540,00 zł	8 540,00 zł		100,00%
*	Wykonanie dojazdu wraz z istniejącym w drogach uzbrojeniem terenu do KSSE Pole Wygoda od strony ul. Rybnickiej	578 000,00 zł	29 435,98 zł			5,09%	
*	Budowa kanalizacji sanit. i deszcz. w ul. Dolne Przedmieście do ul. Dworcowej	3 600,00 zł	3 600,00 zł			100,00%	
	<i>Dokumentacja przyszłościowa</i>						
*	Budowa ciągów głównych budowy kanalizacji sanitarnej i deszczowej w ul. Janasa	10 500,00 zł	10 370,00 zł			98,76%	
*	PT przyłączy do kanalizacji sanitarnej budynków położonych wzdłuż ul.Rybnickiej (od ul. Szczejkowskiej do Al. Armii Krajowej	22 000,00 zł				0,00%	
*	PT kanalizacji sanitarnej i deszczowej w ciągu od ul. Folwareckiej do ul. Wodzisławskiej	80 000,00 zł				0,00%	
*	Opracowanie wniosku do funduszu spójności (studium wykonalności, ocena oddziaływania na środowisko)	150 000,00 zł	5 050,80 zł			3,37%	
90015	Oświetlenie ulic, placów i dróg	493 000,00 zł	443 883,69 zł			90,04%	
*	Oświetlenie ul. Spółdzielczej	33 000,00 zł	33 000,00 zł			100,00%	
*	Wykonanie oświetlenia ul. Zdrojowej	53 000,00 zł	39 355,84 zł			74,26%	
*	Wykonanie sygnalizacji świetlnej przyciskowej (sterowanej	50 000,00 zł	15 525,00 zł			31,05%	

Wykonanie inwestycji od 1 stycznia 2003 do 31 grudnia 2003

Dział Rozdz.	Wyszczególnienie	Plan po zmianach	Wydatki na dzień 31.12.2003	Środki przekazane na subkonto w roku 2002*)	Wydatki poniesione z subkonta na dzień 31.12.2003	Wskaźniki 4 do 3	Wskaźniki 6 do 5
1	2	3	4	5	6	7	8
	przez pieszych) na skrzyżowaniu ul. Nowopszczyńskiej z przeniesieniem obecnej sygnaliz."migającej" na wysokość szkoły						
*	Oświetlenie ul. Tęczowej (PT + wykonanie)	30 000,00 zł	30 000,00 zł			100,00%	
*	Modernizacja oświetlenia ulicznego w Żorach	327 000,00 zł	326 002,85 zł			99,70%	
90017	Zakłady gospodarki komunalnej	83 690,00 zł	83 690,00 zł			100,00%	
	- dotacja celowa z budżetu na finansowanie lub dofinansowanie kosztów realizacji inwestycji i zakupów inwestycyjnych						
*	Zakupy inwestycyjne ZTK	68 382,80 zł	68 382,80 zł			100,00%	
*	Modernizacja kotłowni węglowej	15 307,20 zł	15 307,20 zł			100,00%	
90095	Pozostała działalność	100 000,00 zł	45 211,25 zł			45,21%	
*	Cmentarz komunalny I etap – Baranowice	50 000,00 zł	3 660,00 zł			7,32%	
*	Odbudowa rowów	50 000,00 zł	41 551,25 zł			83,10%	
	RAZEM DZIAŁ 900 GOSPODARKA KOMUNALNA I OCHRONA ŚRODOWISKA	5 386 645,00 zł	4 476 432,97 zł	8 540,00 zł	8 540,00 zł	83,10%	100,00%
921	KULTURA I OCHRONA DZIEDZICTWA NARODOWEGO						
92114	Pozostałe instytucje kultury (MOK)	215 924,00 zł	206 069,39 zł	12 641,20 zł	12 641,20 zł	95,44%	100,00%
	- dotacja celowa z budżetu na finansowanie lub dofinansow. kosztów realizacji inwestycji i zakupów inwestycyjnych						
*	Zakupy inwestycyjne Miejski Ośrodek Kultury	51 924,00 zł	48 427,41 zł			93,27%	
*	Wykonanie klimatyzacji sali teatralnej i wymiana okien	150 000,00 zł	143 879,30 zł			95,92%	
*	Świetlica w Osinach – zabezpieczenie p. poż.	14 000,00 zł	13 762,68 zł			98,30%	

Wykonanie inwestycji od 1 stycznia 2003 do 31 grudnia 2003

Dział Rozdz.	Wyszczególnienie	Plan po zmianach	Wydatki na dzień 31.12.2003	Środki przekazane na subkonto w roku 2002*)	Wydatki poniesione z subkonta na dzień 31.12.2003	Wskaźniki 4 do 3	Wskaźniki 6 do 5
1	2	3	4	5	6	7	8
*	Remont posadzki w klubie "WISUS"			12 641,20 zł	12 641,20 zł		100,00%
92114	Pozostałe instytucje kultury (MBP) -dotacja celowa z budżetu na finansowanie lub dofinansow. kosztów realizacji inwestycji i zakupów inwestycyjnych	83 400,00 zł	83 400,00 zł			100,00%	
*	Zakupy inwestycyjne Miejska Biblioteka Publiczna	41 200,00 zł	41 200,00 zł			100,00%	
*	Wymiana posadzki w holu na parterze Biblioteki Centralnej	30 500,00 zł	30 500,00 zł			100,00%	
*	Wymiana 3 okien i instalacja grzejna c.o. w klatce schodowej w Filii nr 7	2 700,00 zł	2 700,00 zł			100,00%	
*	Adaptacja łazienki na archiwum zakładowe w Bbliotece Centralnej	2 000,00 zł	2 000,00 zł			100,00%	
*	Instalacja zaworów termostatycznych na grzejnikach c.o. w Bibliotece Centralnej	7 000,00 zł	7 000,00 zł			100,00%	
92120	Ochrona i konserwacja zabytków	150 000,00 zł	13 811,09 zł			9,21%	
*	Konserwacja zabytków w tym remont i przystosowanie budynku Murarska 33 na Dom Regionalny	150 000,00 zł	13 811,09 zł			9,21%	
	RAZEM DZIAŁ 921 KULTURA I OCHRONA DZIEDZICTWA NARODOWEGO	449 324,00 zł	303 280,48 zł	12 641,20 zł	12 641,20 zł	67,50%	100,00%
926	KULTURA FIZYCZNA I SPORT						
92601	Obiekty sportowe (zakł. budż. MOSiR) - dotacja celowa z budżetu na finansowanie lub dofinan- sowanie kosztów realizacji inwestycji i zakupów inwestycyjnych	208 639,00 zł	99 872,42 zł			47,87%	
*	Zakupy inwestycyjne ^ Hala sportowa ul. Folwarccka – wyposażenie	6 000,00 zł	6 000,00 zł			100,00%	
*	Pływalnia kryta						

Wykonanie inwestycji od 1 stycznia 2003 do 31 grudnia 2003

Dział Rozdz.	Wyszczególnienie	Plan po zmianach	Wydatki na dzień 31.12.2003	Środki przekazane na subkonto w roku 2002*)	Wydatki poniesione z subkonta na dzień 31.12.2003	Wskaźniki 4 do 3	Wskaźniki 6 do 5
1	2	3	4	5	6	7	8
	^ Modernizacja hali pływalni - PT	120 170,25 zł	11 590,00 zł			9,64%	
	^ Wymiana baterii natrysków w szatniach na natryskowe	22 468,75 zł	22 468,75 zł			100,00%	
	^ Prace mające na celu podniesienie ciśnienia wody pod natryskami	12 000,00 zł	12 000,00 zł			100,00%	
*	Ośrodek Rekreacyjno-Wypoczynkowy w Roju						
	^ Remont systemu uzdatniania wody	48 000,00 zł	47 813,67 zł			99,61%	
92605	Zadania z zakresu kultury fizycznej i sportu	43 564,00 zł	43 531,99 zł			99,93%	
*	Miejski Ośrodek Sportu i Rekreacji						
	Zakup kserokopiarki	4 900,00 zł	4 900,00 zł			100,00%	
	^ Remont dachu budynku administracji	22 710,00 zł	22 708,91 zł			100,00%	
	^ Wykonanie przyłącza kanalizacji w szaletach na stadionie	10 693,00 zł	10 692,92 zł			100,00%	
*	Zaplecze socjalne dla LKS Baranowice	1 100,00 zł	1 070,00 zł			97,27%	
*	Wymiana 2 okien w pom. kuch. na zapleczu LKS Rój	4 161,00 zł	4 160,16 zł			99,98%	
	RAZEM DZIAŁ 926 KULTURA FIZYCZNA I SPORT	252 203,00 zł	143 404,41 zł			56,86%	
	Rezerwa celowa na pokrycie wzrostów planowanych kosztów prowadzonych inwestycji	20 436,00 zł					
	O G Ó Ł E M	15 859 058,00 zł	13 608 981,80 zł	300 000,00 zł	295 510,28 zł	85,81%	98,50%

*)Rachunek bankowy dla niewykorzystanych w 2002r. kwot wydatków zgodnie z Uchwałą Nr 36/III/02 Rady Miasta w Żorach z dnia 19.12.2002r.

SPECYFIKACJA ZAKUPÓW INWESTYCYJNYCH ZREALIZOWANYCH W ROKU 2003

Dział 700	GOSPODARKA MIESZKANIOWA	<u>29 308,46 zł</u>
rozd. 70001	Zakłady gospodarki mieszkaniowej	29 308,46 zł
	* sprzęt komputerowy	24 588,46 zł
	* sieć komputerowa	4 720,00 zł
Dział 710	DZIAŁALNOŚĆ USŁUGOWA	
rozd. 71015	Nadzór budowlany	4 000,00 zł
	* komputer z monitorem i systemem operacyjnym	4 000,00 zł
Dział 750	ADMINISTRACJA PUBLICZNA	<u>169 196,06 zł</u>
rozd. 75023	Urzędy gmin (miast i miast na prawach powiatu)	165 196,06 zł
	<u>w tym :</u>	
	I. Urząd Miasta	106 999,96 zł
	* kopiarka cyfrowa KM 5530	56 107,80 zł
	* kotły gazowe centralnego ogrzewania De Dietrich	44 976,16 zł
	* sprzęt nagrywający – odtwarzający do BRM	5 916,00 zł
	II. Komputeryzacja Urzędu Miasta	58 196,10 zł
	* komputer przenośny – 2 szt.	12 710,08 zł
	* komputer – 10 szt.	30 996,30 zł
	* licencja Office	6 242,60 zł
	* licencja Word	8 247,12 zł
Dział 754	BEZPIECZEŃSTWO PUBLICZNE I OCHRONA PRZECIWPOŻAROWA	<u>50 830,06 zł</u>
rozd. 75411	Komenda Powiatowa Państwowej Straży Pożarnej	5 990,00 zł
	* modernizacja i zabezpieczenie instalacji elektrycznej strażnicy przed przepięciami	5 990,00 zł
rozd. 75495	Pozostała działalność	44 840,06 zł
	* wdrożenie Regionalnego Systemu Informacji o Przestrzeni	
	^ komputer – 2szt.	12 398,52 zł
	^ licencja Office 4users	9 812,52 zł
	^ komputer	7 911,83 zł
	^ ploter	9 646,56 zł
	^ licencja Autocad LT	5 070,63 zł

Dział 801	OŚWIATA I WYCHOWANIE	<u>52 636,90 zł</u>
rozd. 80101	Szkoły podstawowe	39 690,08 zł
	<u>w tym :</u>	
	* SP-3 - Uczniowskie szafki ubraniowe	17 607,04 zł
	* SP-13 - BEMAR	3 383,06 zł
	* SP-15 - BEMAR	3 050,00 zł
	* SP-16 - Szafa chłodnicza	3 536,78 zł
	* SP-17 - Patelnia elektryczna	4 819,00 zł
	* Zespół Szkolno-Przedszkolny nr 9 - wyposażenie placu zabaw	3 794,20 zł
	* Zespół Szkolno-Przedszkolny nr 7 – zestaw komputerowy	3 500,00 zł
rozd. 80102	Szkoły podstawowe specjalne	9 997,50 zł
	* ZSS	
	^ zamrażarka	1 000,00 zł
	^ piec elektryczny	8 997,50 zł
rozd. 80110	Gimnazja	2 949,32 zł
	<u>w tym :</u>	
	G-4	
	* obręcz ocynkowana z siatką łańcuchową – 2 szt.	366,00 zł
	* tablica do kosza z ramą – 2 szt.	1 266,36 zł
	* obręcz do kosza uchylna – 2 szt.	523,96 zł
	* skrzynia na piasek do skoku w dal	793,00 zł
	G-6	
	* meble do dwóch pracowni	10 000,00 zł
Dział 851	OCHRONA ZDROWIA	<u>102 839,33 zł</u>
rozd. 85111	Szpitalne ogólne	98 334,63 zł
	<u>w tym :</u>	
	* Zakupy inwestycyjne ZOZ	
	^ lampa operacyjna sufitowa dwuoprawowa 7+3 ogniska – 1 kpl.	37 675,99 zł
	^ lampa operacyjna sufitowa jednooprawowa 3 ogniskowa – 2 kpl.	30 400,01 zł
	^ zmywarki do szkła i talerzy – 2 szt.	10 604,24 zł
	^ lampy bakteriobójcze - 86 szt.	15 619,66 zł
	^ imadła chirurgiczne – 10 szt.	760,73 zł
	^ dozownik tlenu – 4 szt.	1 464,00 zł
	^ dozownik do mydła – 20 szt.	450,00 zł
	^ pojemniki na ręczniki papierowe – 20 szt.	1 360,00 zł
Rozdz. 85195	Pozostała działalność	4 504,70 zł
	* Zakupy inwestycyjne (wydz. ZSiR)	
	^ manekin Adam, CPR do nauki reanimacji ze wskaźnikiem i 10 kpl. jednorazowymi	4 504,70 zł

Dział 853	OPIEKA SPOŁECZNA	<u>19 560,00 zł</u>
rozd. 85319	Ośrodek pomocy społecznej	19 560,00 zł
	<u>w tym :</u>	
	* Zakupy inwestycyjne MOPS	19 560,00 zł
	^ komputer – 3 szt.	14 070,00 zł
	^ kopiarka	5 490,00 zł
Dział 854	EDUKACYJNA OPIEKA WYCHOWAWCZA	<u>15 582,28 zł</u>
rozd. 85404	Przedszkola (bez klas "0")	15 582,28 zł
	<u>w tym :</u>	
	* Przedszkole nr 16	
	^ zamrażarka	1 750,00 zł
	^ pralnica	6 800,28 zł
	* Przedszkole nr 22	
	^ sprzęt rehabilitacyjny	7 032,00 zł
Dział 900	GOSPODARKA KOMUNALNA I OCHRONA ŚRODOWISKA	<u>68 382,80 zł</u>
Rozdz. 90017	Zakłady gospodarki komunalnej	68 382,80 zł
	Zakłady Techniki Komunalnej	
	<u>w tym :</u>	
	* kosiarka samobieżna ZTM 6125	41 800,00 zł
	* kosiarka spalinowa HRH 536 HXE	4 000,00 zł
	* osprzęt do miniładowarki LOCUST 750	12 261,06 zł
	* lemiesz LOCUST L750	3 947,00 zł
	* samochód Polonez Truck	6 374,74 zł
Dział 921	KULTURA I OCHRONA DZIEDZICTWA NARODOWEGO	<u>89 627,41 zł</u>
rozd. 92114	Pozostałe instytucje kultury (MOK)	48 427,41 zł
	<u>w tym :</u>	
	* zestawy komputerowe – 3 szt.	14 892,00 zł
	* kserokopiarka A3	4 867,01 zł
	* centrala telefoniczna	3 928,40 zł
	* instrumenty muzyczne	
	^ perkusja	6 263,00 zł
	^ pianino	4 277,00 zł
	* urządzenia kinowe	
	^ projektor – 2 szt.	7 800,00 zł
	^ procesor + wzmacniacz	6 400,00 zł
rozd. 92114	Pozostałe instytucje kultury (MBP)	41 200,00 zł
	<u>w tym :</u>	
	* komputer duron - 6 szt.	10 194,49 zł
	* monitor LG - 8 szt.	5 896,89 zł
	* program 98 MS Windows - 8 szt.	3 496,72 zł

* zestaw athlon - 2 szt.	4 601,30 zł
* program sowa	3 600,00 zł
* program sowa 2	5 950,00 zł
* minolta MC	3 500,00 zł
* drukarka Laserjet	1 700,00 zł
* zestaw komputerowy	1 545,00 zł
* karta sieciowa - 2 szt.	25,60 zł
* monitor EZ	690,00 zł

Dział 926 KULTURA FIZYCZNA I SPORT 10 887,55 zł

rozd. 92601 Obiekty sportowe (zakład budżet. MOSiR) 5 987,55 zł *

w tym :

Hala sportowa ul. Folwarecka - wyposażenie

* zakup sprzętu sportowego – piłki halowe, piłki siatkowe, kompresor, siatka do piłki nożnej	3 290,99 zł
* sprzęt sportowy do siłowni	2 696,56 zł

rozd. 92605 Zadania z zakresu kultury fizycznej i sportu 4 900,00 zł

* zakup sprzętu biurowego- kserokopiarka CANNON NP 7161	4 900,00 zł
---	-------------

* Zakład budżetowy otrzymał dotację w wysokości 6.000,00 zł, niewykorzystane środki w kwocie 12,45 zł zwrócono do budżetu w dniu 3.02.2004r.

GOSPODARKA FINANSOWA JEDNOSTEK POMOCNICZYCH GMINY – RAD DZIELNIC ZA 2003 ROK

	środki do dyspozycji w roku 2003 ogółem	w tym:		środki wykorzystane ogółem	w tym:		Niewykorzystane środki
		środki z budżetu na 2003r	środki zgromadzone na r-ku środków specjalnych		środki z budżetu na 2003	środki z rachunku środków specjalnych	
Dzielnica Śródmieście	8 540,00	8 540,00		8 427,70	8 427,70		112,30
Dzielnica Kleszczówka	9 562,00	9 562,00		9 562,00	9 562,00		0,00
Dzielnica Zachód	8 865,00	8 865,00		8 863,88	8 863,88		1,12
Dzielnica Pawlikowskiego	15 482,00	15 482,00		15 339,81	15 339,81		142,19
Dzielnica Powstańców	14 172,00	14 172,00		14 085,87	14 085,87		86,13
Dzielnica 700-Lecia	10 080,00	10 080,00		10 078,92	10 078,92		1,08
Dzielnica Sikorskiego	21 943,00	20 425,00	1 518,00	21 940,20	20 422,20	1 518,00	2,80
Dzielnica W.Korfantego	12 456,00	12 456,00		12 456,00	12 456,00		0,00
Dzielnica Ks.Władysława	16 596,00	16 596,00		16 596,00	16 596,00		0,00
Dzielnica Baranowice	6 540,00	6 540,00		6 540,00	6 540,00		0,00
Dzielnica Kleszczów	6 551,00	6 551,00		6 543,87	6 543,87		7,13
Dzielnica Osiny	6 441,00	5 941,00	500,00	6 438,78	5 938,78	500,00	2,22
Dzielnica Rogoźna	6 814,00	6 814,00		6 814,00	6 814,00		0,00
Dzielnica Rowień-Folwarki	10 246,00	10 246,00		10 246,00	10 246,00		0,00
Dzielnica Rój	12 730,00	12 730,00		12 729,60	12 729,60		0,40
Razem:	167 018,00	165 000,00	2 018,00	166 662,63	164 644,63	2 018,00	355,37